



乐舱物流股份有限公司 LC Logistics, Inc.

(於開曼群島註冊成立之有限公司)

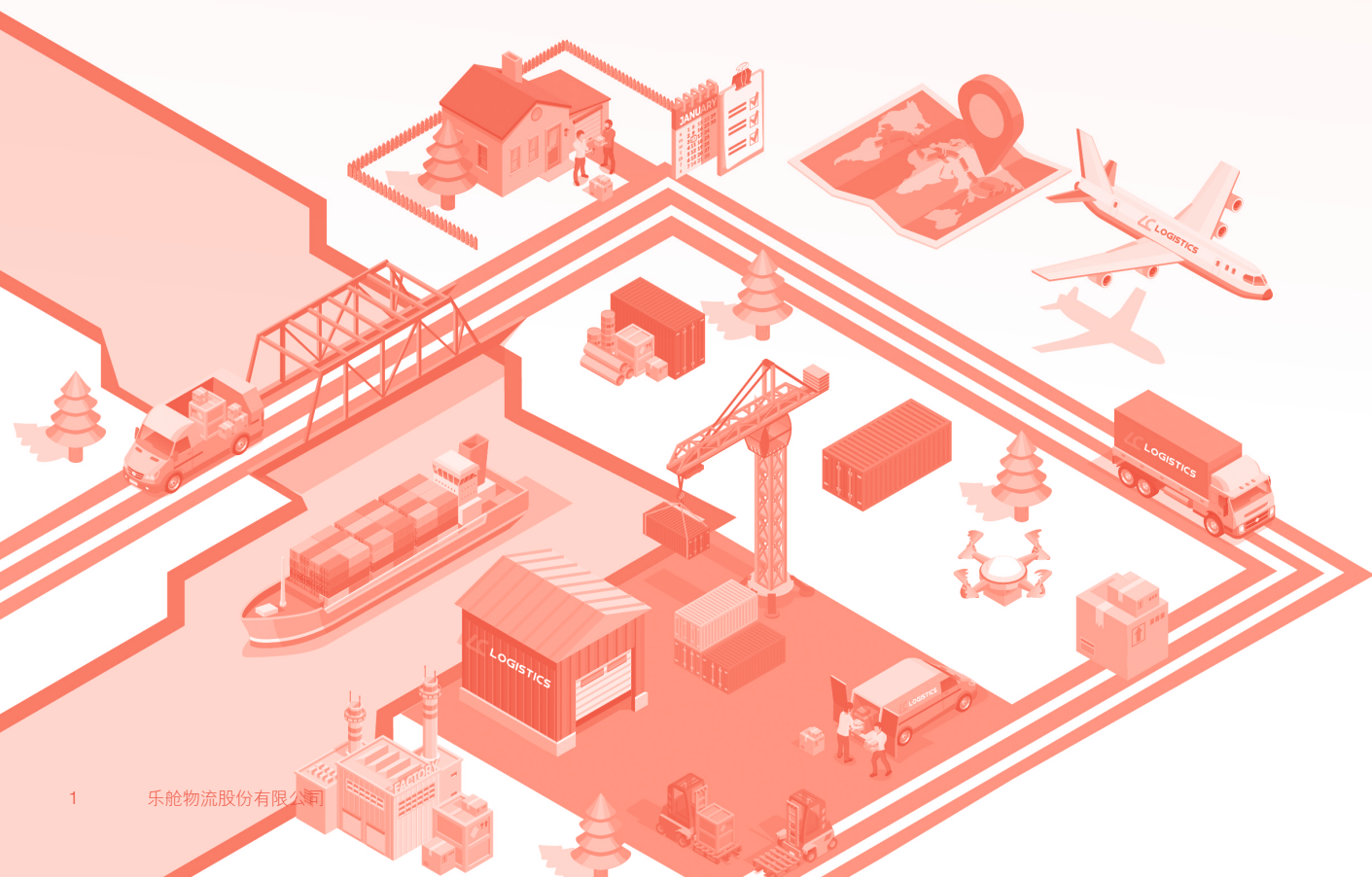
股份代號：2490

2024 中期報告



目 錄

公司資料	2
公司簡介	4
財務及經營摘要	5
管理層討論與分析	6
企業管治及其他資料	16
中期簡明合併損益表	20
中期簡明合併全面收入表	21
中期簡明合併財務狀況表	22
中期簡明合併權益變動表	24
中期簡明合併現金流量表	25
中期簡明合併財務資料附註	27



董事會

執行董事

許昕先生
李艷女士
朱佳麗女士
余臻榮先生

獨立非執行董事

顧琳博士
杜海波先生
齊銀良先生

董事委員會

審核委員會

杜海波先生(主席)
顧琳博士
齊銀良先生

薪酬委員會

齊銀良先生(主席)
許昕先生
顧琳博士

提名委員會

許昕先生(主席)
齊銀良先生
顧琳博士

授權代表

許昕先生
伍秀薇女士(於2024年6月21日獲委任)
何燕群女士(於2024年6月21日辭任)

聯席公司秘書

丁素君女士
伍秀薇女士(於2024年6月21日獲委任)
何燕群女士(於2024年6月21日辭任)

註冊辦事處

Conyers Trust Company (Cayman) Limited
Cricket Square
Hutchins Drive
P.O. Box 2681
Grand Cayman KY1-1111
Cayman Islands

總部及中國主要營業地點

中國
山東省青島市
市南區香港中路37號
華夏基石(中國)企業總部基地9樓

香港主要營業地點

香港
銅鑼灣勿地臣街1號
時代廣場二座31樓

開曼群島股份過戶登記總處

Conyers Trust Company (Cayman) Limited
Cricket Square
Hutchins Drive
P.O. Box 2681
Grand Cayman KY1-1111
Cayman Islands

香港證券登記處

香港中央證券登記有限公司
香港灣仔
皇后大道東183號
合和中心
17樓1712-1716室

核數師

安永會計師事務所
註冊會計師
註冊公眾利益實體核數師
香港鰂魚涌
英皇道979號
太古坊一座27樓

有關香港法律的法律顧問

盛德律師事務所
香港中環
金融街8號
國際金融中心二期39樓



公司資料

合規顧問

東興證券(香港)有限公司
香港九龍
柯士甸道西1號
環球貿易廣場
68樓6805-6806A室

主要往來銀行

東亞銀行(中國)有限公司青島分行

中國銀行股份有限公司大連路支行

香港上海滙豐銀行有限公司

網站

www.lcang.com

股份代號

2490



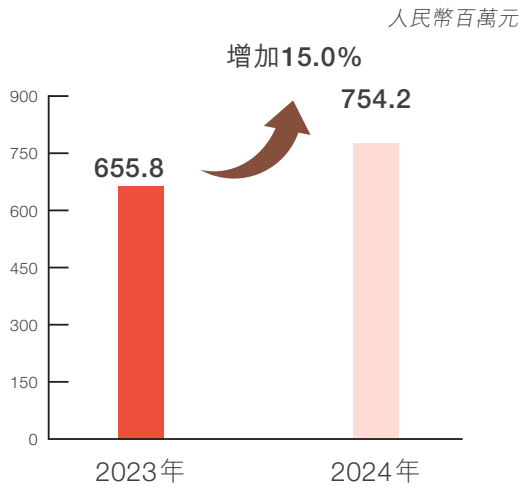
公司簡介

乐舱物流股份有限公司(「乐舱物流」或「本公司」，連同其附屬公司統稱「本集團」)於中國提供一體化跨境海運物流服務，包括攬件、倉儲分揀、清關、跨境海運、倉儲中轉及尾程配送。本集團立足於跨境物流服務，並通過船舶出租業務積累船舶運營相關資源及能力，強化提供跨境物流服務的能力。

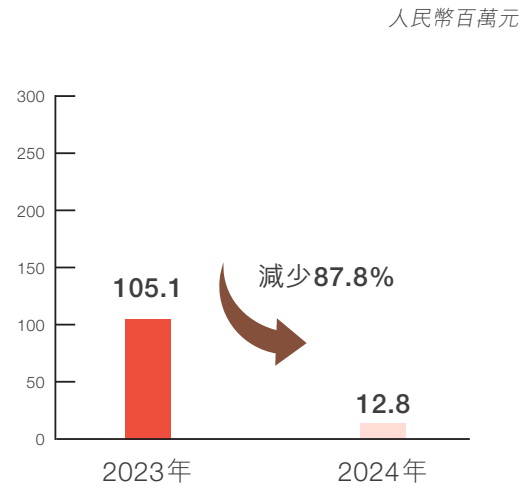
成立於2004年，本集團從貨運代理公司成長為中國一體化跨境物流服務提供商，並在中國的重點口岸佈局，在東部沿海城市設立了多個分支機構，開展跨境物流服務業務。於2023年9月25日，本公司股份(「股份」)於香港聯合交易所有限公司(「聯交所」)上市(「上市」)，為本公司發展寫下新一頁。

財務及經營摘要

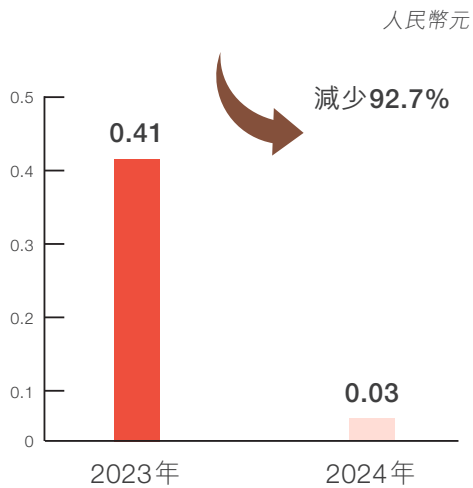
截至6月30日止六個月的收入



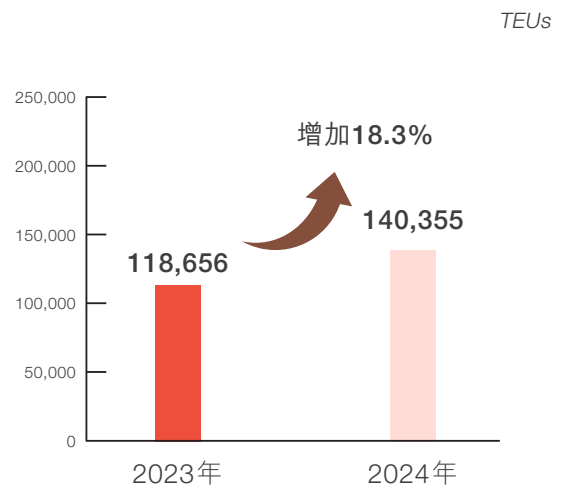
截至6月30日止六個月的利潤



截至6月30日止六個月的
母公司普通權益持有人應佔每股盈利



截至6月30日止六個月的
跨境物流服務的集裝箱運輸量





管理層討論與分析

業務回顧

於截至2024年6月30日止六個月（「**本期間**」），本集團主要經營兩大業務條線，即跨境物流服務及船舶出租服務。

跨境物流服務

憑藉本集團管理層團隊的經驗及行業知識，本集團能及時調整服務供應策略並調整業務重心，以不時靈活分配跨境物流服務及船舶出租服務兩條業務條線之間的運輸資源。於2024年6月，本集團於市場運價上升時開展自營跨境物流服務，以捉緊市場機遇。於本期間，自營跨境物流服務約佔跨境物流服務收入的12.3%。本公司自營跨境物流服務包括集裝箱運輸服務以及散雜貨運輸服務。於截至2024年6月30日止六個月，本集團的自營跨境海運的服務量為2,020二十英呎當量單位（「**TEUs**」）及54,452計費噸。於截至2024年6月30日止六個月，本集團的自營跨境海運每TEU及計費噸的平均價格分別為人民幣23,043.4元及人民幣695.3元。

於本期間，本集團主要通過第三方船運公司提供覆蓋全球目的地的跨境物流服務。於截至2024年6月30日止六個月，本集團由第三方提供的跨境海運的服務量為138,335 TEUs，高於2023年同期的118,656 TEUs，主要是由於本期間的當時市場狀況有利。本集團由第三方提供的跨境海運每TEU的平均價格由截至2023年6月30日止六個月的約人民幣3,985.3元增加至2024年同期的約人民幣4,129.8元，主要是由於市場運價上升。

為進一步擴大其在攬件、倉儲分揀、清關、倉儲中轉及尾程配送的能力，本集團於本期間已開展海外倉儲業務。

船舶出租服務

本集團參考市場狀況及租船費率制定靈活的業務計劃以利用我們在船舶出租服務方面的運力。於本期間，本集團已出租四艘船舶並產生收入人民幣40.3百萬元。於截至2024年6月30日止六個月的日均租船費率約為人民幣81,865.7元，低於2023年同期的約人民幣179,100.4元。本集團收取的租船費率受本集團與客戶訂立合約時的整體市場費率及需求影響，因此經常會有所波動。本集團於截至2024年6月30日止六個月收取的租船費率主要在本集團於2023年5月至2024年4月期間（當時市場租船費率相對較低）時所訂立，而本集團於截至2023年6月30日止六個月所收取的租船費率則更為高企，此乃由於本集團訂立租船費率時市場狀況良好。

其他

於本期間，本集團自供應鏈解決方案項下的進口貨物貿易產生收入人民幣24.9百萬元，其屬跨境物流服務的自然業務延伸。於本期間，此項服務限於進口來自美國的紙製品。



管理層討論與分析

業務展望

2024年上半年，跨境物流服務行業在機遇與挑戰並存的環境下繼續前行，於2024年下半年，本集團將保持審慎態度，並根據市況調整其服務供應策略。

2024年下半年，通過第三方提供跨境海運的業績預期將較上半年有所改善，因為下半年是中國－美洲和中國－歐洲航線的傳統旺季，海外為聖誕節及新年假期作準備，而中國－亞洲航線的傳統旺季為第四季度且於中國新年之前。

就船舶出租服務而言，隨著2024年市場租船費率普遍上升，預期2024年下半年船舶出租服務的業績將會上升。

本公司將業務上持續努力，以實現本公司業績的穩健增長，為股東（「股東」）創造更大的價值。

財務回顧

收入

於本期間，本集團的收入來自(i)跨境物流服務；(ii)船舶出租服務；及(iii)其他，即本集團於2023年2月開始的供應鏈解決方案服務項下的進口貨物貿易。下表載列本集團於所示期間按業務條線劃分的收入明細：

	截至6月30日止六個月		
	2024年 人民幣千元	2023年 人民幣千元	百分比變動
收入			
跨境物流服務 ¹	689,020	498,196	38.3%
船舶出租服務	40,343	152,230	-73.5%
其他	24,875	5,417	359.2%
總計	754,238	655,843	15.0%

附註1：包括本期間開展的海外倉儲業務。



管理層討論與分析

本集團的收入由截至2023年6月30日止六個月的人民幣655.8百萬元增加約15.0%至截至2024年6月30日止六個月的人民幣754.2百萬元。該增加主要歸因於跨境物流服務產生的收入由截至2023年6月30日止六個月的人民幣498.2百萬元增加至截至2024年6月30日止六個月的人民幣689.0百萬元，原因為(a)每TEU的平均價格由截至2023年6月30日止六個月的人民幣3,985.3元增加至截至2024年6月30日止六個月的人民幣4,402.0元，乃由於市場運價上升及本期間內提供的自營跨境物流服務增加所致；(b)受益於市場狀況影響，服務量由截至2023年6月30日止六個月的118,656 TEUs增加至截至2024年6月30日止六個月的140,355 TEUs；(c)開展了海外倉儲業務；及(d)開通了中非散雜貨運輸航線。

銷售成本

銷售成本由截至2023年6月30日止六個月的人民幣507.5百萬元增加約35.2%至截至2024年6月30日止六個月的人民幣686.1百萬元。該增加主要是由於本集團跨境物流服務相關成本增加，包括燃油成本、船舶租賃成本、港口費、運費等。

毛利及毛利率

毛利指收入減銷售成本。由於上述原因，毛利由截至2023年6月30日止六個月的人民幣148.3百萬元減少約54.1%至截至2024年6月30日止六個月的人民幣68.1百萬元。

毛利率由截至2023年6月30日止六個月的22.6%減少至截至2024年6月30日止六個月的9.0%，原因是本集團收取的船舶出租服務日均租船費率由截至2023年6月30日止六個月的人民幣179,100.4元減少至截至2024年6月30日止六個月的人民幣81,865.7元。

其他收入及收益

其他收入及收益主要包括外匯收益、利息收入及政府補貼。其他收入及收益由截至2023年6月30日止六個月的人民幣1.1百萬元增加約354.5%至截至2024年6月30日止六個月的人民幣5.0百萬元，主要是由於利息收入增加。



管理層討論與分析

銷售及分銷開支

銷售及分銷開支主要包括本集團銷售及營銷團隊的薪金及福利以及差旅開支。截至2023年及2024年6月30日止六個月，銷售及分銷開支分別維持相對穩定於人民幣8.3百萬元及人民幣9.1百萬元。

行政開支

行政開支主要包括(i)本集團行政員工的薪金及福利；(ii)諮詢費用；(iii)折舊及攤銷；及(iv)辦公開支及差旅開支。行政開支由截至2023年6月30日止六個月的人民幣29.1百萬元增加約57.0%至截至2024年6月30日止六個月的人民幣45.7百萬元，主要是由於諮詢費用、薪金及福利開支增加所致。

其他開支

其他開支主要指與出售集裝箱有關的非流動資產處置虧損。其他開支由截至2023年6月30日止六個月的人民幣2.1百萬元增加約152.4%至截至2024年6月30日止六個月的人民幣5.3百萬元，主要是由於與出售本集團集裝箱有關的非流動資產處置虧損增加。

財務成本

財務成本包括銀行及其他借款利息開支以及租賃負債利息開支。財務成本由截至2023年6月30日止六個月的人民幣3.3百萬元增加至截至2024年6月30日止六個月的人民幣4.2百萬元，主要是由於本集團租用倉庫導致租賃負債利息開支增加。

金融資產減值虧損淨額

金融資產減值虧損主要包括貿易應收款項及其他應收款項減值。截至2023年6月30日止六個月及截至2024年6月30日止六個月，本集團分別錄得金融資產減值虧損人民幣3.6百萬元及減值虧損回撥人民幣4.2百萬元，主要是由於本期間收回長期未償還的貿易應收款項。

應佔一間聯營公司虧損

應佔一間聯營公司虧損與本集團持有40.0%股權的樂艙網國際物流(無錫)有限公司有關。

除稅前溢利

由於上述原因，除稅前溢利由截至2023年6月30日止六個月的人民幣103.1百萬元減少約87.4%至截至2024年6月30日止六個月的人民幣13.0百萬元。

所得稅開支／抵免

所得稅開支主要包括中國企業所得稅及香港利得稅。截至2023年6月30日止六個月及截至2024年6月30日止六個月，本集團分別錄得所得稅抵免人民幣1.9百萬元及所得稅開支人民幣0.2百萬元，原因為本集團考慮到經營業績有所下滑，而並無確認部分遞延稅項資產。

期內溢利

由於上述原因，本集團期內溢利由截至2023年6月30日止六個月的人民幣105.1百萬元減少約87.8%至截至2024年6月30日止六個月的人民幣12.8百萬元。

流動資金、財務及資本資源

本集團以於聯交所上市所得款項及經營所得現金滿足並預期將繼續滿足其營運資金、資本支出及其他資本需求。本集團計劃取得額外銀行借款及其他借款作營運資金用途，並將繼續根據其對資本資源的需求及市況評估潛在融資機會。

流動資產淨值

於2024年6月30日，本集團的流動資產淨值為人民幣177.4百萬元（2023年12月31日：人民幣139.9百萬元）。具體而言，本集團的流動資產總額由於2023年12月31日的人民幣418.7百萬元增加約20.0%至於2024年6月30日的人民幣502.5百萬元。本集團的流動負債總額由於2023年12月31日的人民幣278.7百萬元增加約16.6%至於2024年6月30日的人民幣325.1百萬元。

現金狀況

於2024年6月30日，本集團的現金及銀行結餘為人民幣181.8百萬元（2023年12月31日：人民幣207.9百萬元）。下表載列本集團於2024年6月30日的現金及銀行結餘的計價貨幣：

	於2024年 6月30日 人民幣千元
以人民幣計價	15,929
以美元（「美元」）計價	90,735
以馬達加斯加阿里亞里計價	384
以港元計價	74,759
以澳元計價	1
以日圓計價	2
現金及銀行結餘總額	181,810



管理層討論與分析

借款

於2024年6月30日，本集團的借款為人民幣22.8百萬元（2023年12月31日：人民幣51.3百萬元），包括計息銀行及其他借款。

下表載列本集團於所示日期的計息銀行及其他借款的到期概況：

	於2024年 6月30日 人民幣千元	於2023年 12月31日 人民幣千元
銀行貸款及透支應償還款項：		
— 一年內	10,000	10,000
其他借款應償還款項：		
— 一年內	12,783	41,266
小計	12,783	41,266
總計	22,783	51,266

於2024年6月30日，除人民幣12.8百萬元的借款以美元計價（2023年12月31日：人民幣41.3百萬元）外，本集團其餘借款均以人民幣計價。於2024年6月30日，本集團所有銀行及其他借款全部均以介乎3.2%至9.6%（2023年12月31日：3.25%至11.81%）的固定利率計息。

借貸成本

本集團的銀行及其他借款利息由截至2023年6月30日止六個月的人民幣2.9百萬元減少至截至2024年6月30日止六個月的人民幣1.5百萬元，主要是由於本期間月平均借款結餘減少。

資產抵押

於2024年6月30日，本集團已抵押賬面值為人民幣33.4百萬元（2023年12月31日：人民幣33.6百萬元）的集裝箱船舶，以取得人民幣12.8百萬元（2023年12月31日：人民幣20.0百萬元）的銀行及其他借款。

於2024年6月30日，本集團已抵押存款人民幣2.6百萬元（2023年12月31日：人民幣4.1百萬元）作為信用證的擔保。



管理層討論與分析

金融風險

本集團的主要金融工具主要包括計入貿易應收款項及應收票據的金融資產、應收關聯方款項、預付款項及其他應收款項、現金及現金等價物，以及計入其他應付款項及應計費用的金融負債，各項均由其運營直接產生。本集團另有其他金融資產及負債，如計息其他借款。該等金融工具的主要目的是為本集團運營籌集資金。

本集團金融工具產生的主要風險為利率風險、外幣風險、信貸風險及流動資金風險。一般而言，本集團採取保守的風險管理策略。為將本集團面臨的該等風險保持最低，本集團並無使用任何衍生及其他工具作對沖目的。本集團並無持有或發行衍生金融工具作買賣用途。

利率風險

本集團面臨的市場利率變動的風險主要與本集團其他借款有關。本集團並無使用衍生金融工具對沖利率風險。本集團採用固定利率管理其利息成本。

外幣風險

由於本集團大部分經營單位的銷售及採購均以相關經營單位的功能貨幣計值，因此本集團的交易貨幣風險極小。本集團透過密切監察匯率的變動管理外匯風險。

信貸風險

本集團面臨與其貿易應收款項及應收票據、計入預付款項及其他應收款項的金融資產、應收關聯方款項以及現金及現金等價物有關的信貸風險。

由於現金及現金等價物均存放於國有銀行和其他大中型上市銀行，本集團預期並無與現金及現金等價物有關的重大信貸風險。就來自第三方的貿易應收款項而言，本集團擁有大量客戶，由於本集團貿易應收款項的客戶群相當分散，故並無信貸集中風險。此外，應收款項餘額受到持續監控。本集團預期，並無與計入預付款項及其他應收款項的金融資產有關的重大信貸風險，因為其過往違約風險較低。本集團預期與應收關聯方非貿易相關款項相關的信貸風險較低，因為該等關聯方在短期內履行合約現金流量義務的能力甚強。

流動資金風險

本集團的目標為通過利用計息其他借款維持資金持續性與靈活性之間的平衡。現金流量持續受到密切監控。



管理層討論與分析

主要財務比率

於2024年6月30日，本集團的流動比率（即流動資產除以流動負債）為1.5倍（2023年12月31日：1.5倍）。

本集團採用資產負債比率（即計息借款及應付一名關聯方款項總和除以權益總額）監察其資本。本集團的政策是維持穩健的資產負債比率。於2024年6月30日，本集團的資產負債比率為1.9%（2023年12月31日：4.4%）。本集團資產負債比率的減少主要歸因於本期間內結清部分計息借款。

或然負債

於2024年6月30日，本集團並無重大或然負債。

承擔

於2024年6月30日，本集團的資本承擔為人民幣1,401.8百萬元（2023年12月31日：人民幣1,393.2百萬元）。於2024年6月30日的有關金額與購買集裝箱船舶有關。

重大收購及出售附屬公司、聯營公司及合營企業

於本期間，本集團並無任何重大收購或出售附屬公司、聯營公司或合營企業。

本集團持有的重大投資

於本期間，本集團並無持有任何重大投資。

重大投資或資本資產的未來計劃

本集團擬根據本公司日期為2023年9月13日的招股章程（「招股章程」）中「未來計劃及所得款項用途」一節動用上市的所得款項淨額。除所披露者外，截至2024年6月30日，本公司並無任何其他重大投資或資本資產的未來計劃。



管理層討論與分析

上市所得款項用途

上市（涉及按發售價每股股份5.13港元發行合共28,390,000股普通股及根據超額配股權（定義見招股章程）按發售價每股股份5.13港元發行2,336,000股額外股份）的所得款項淨額合共約為95.1百萬港元（「所得款項淨額」），當中已扣除上市相關的有關包銷費用及其他開支。所得款項淨額將用於招股章程所載用途。下表載列自2024年1月1日至2024年6月30日所得款項的使用情況：

用途	招股章程 所述所得 款項淨額 百分比	於2023年	自2024年	於2024年	悉數 動用所得 款項淨額的 預期時間表
		12月31日 計及部分 行使超額 配股權的 所得款項 淨額 百萬港元	1月1日 直至2024年 6月30日的 所得款項 淨額的 實際用途 百萬港元	6月30日 未動用的 所得款項 淨額 百萬港元	
建立物流設施，包括倉庫、 集裝箱堆場、購買拖車及 投資倉庫、訂單及運輸管理 軟件系統	52.0%	47.4	26.6	20.8	2025年
擴大業務覆蓋範圍及全球網絡 採用數字技術及升級互聯網 服務系統，以提供一體化 跨境物流服務	4.0%	3.8	3.8	-	2025年
戰略投資及／或收購與本集團 的業務互補的業務或資產	7.0%	6.7	1.5	5.2	2025年
建立拖車運輸服務匹配平台	20.0%	19.0	15.5	3.5	2025年
一般企業用途及營運資金需求	7.0%	6.7	-	6.7	2025年
一般企業用途及營運資金需求	10.0%	1.0	1.0	-	2025年
總計	100.0%	84.6	48.4	36.2	



管理層討論與分析

僱員及薪酬政策

於2024年6月30日，本集團共有331名全職僱員。截至2024年6月30日止六個月，與本集團本身僱員有關的員工成本確認為開支人民幣30.1百萬元。

本集團向其本身僱員提供薪酬待遇，包括固定工資、津貼及績效獎金。一般而言，本集團會根據每名僱員的資歷、經驗及能力以及當時的市場薪酬水平釐定僱員的工資。根據適用的中國法律法規，本集團須為僱員繳納強制性社會保險費，以提供退休、醫療、工傷、生育及失業福利以及住房公積金。於本期間，本集團僱員並無成立工會，且本集團並無與其僱員發生任何重大糾紛或因勞資糾紛而對其營運造成任何干擾，亦無在招聘及挽留有經驗的員工或技術人員方面遇到任何困難。

本集團為新招聘的僱員提供入職培訓，幫助他們了解本公司的企業文化。本集團亦籌備一個師徒制項目，讓更有經驗的僱員幫助我們新招聘的僱員，以提高他們在日常運營方面的技能及知識。本集團亦不時舉辦培訓會議，以提高僱員的技能。

期後事項

於2024年7月，本集團訂立協議，以133.3百萬美元的價格向由Mediterranean Shipping Company S.A.控制的兩名買方（「買方」）出售兩艘在建船舶，據此，買方將接管本集團於相應造船協議項下的所有權利及義務。於本報告日期，本集團已收到代價。有關詳情，請參閱本公司日期分別為2024年7月3日及2024年7月26日的公告及通函。於2024年9月2日，本集團已與Lecang Fantasy Limited訂立框架協議，並與Lecang Fantasy Limited、江南造船（集團）有限責任公司及中國船舶工業貿易有限公司訂立約務更替協議以收購兩艘船舶，惟須取得獨立股東批准，有關詳情已於本公司日期為2024年9月2日的公告內披露。

除上文所披露者外，自2024年6月30日起及直至本報告日期，並無發生影響本公司的其他重要事件。



企業管治及其他資料

企業管治

本集團致力達至高水平的企業管治常規，以保障股東的利益，提升企業價值及問責性。本公司已採納上市規則附錄C1第二部分所載企業管治守則（「**企業管治守則**」）作為其本身的企業管治守則。

根據企業管治守則第二部分守則條文第C.2.1條，主席與行政總裁的職責應予區分，且不應由同一人擔任。許昕先生兼任本公司董事會主席及首席執行官職務。董事會認為，許昕先生兼任本公司董事會主席及首席執行官職務，有助本公司在制定業務戰略和執行業務計劃時回應更快、效率更高、成效更大。此外，鑒於許先生的廣泛行業經驗和於本集團過往發展中的重要作用，董事會認為，許先生在上市後繼續兼任董事會主席及首席執行官，對本集團業務前景有利，而且由執行董事和獨立非執行董事組成的董事會的運作足以保持權力和權限均衡。

除上文所披露者外，董事會認為本公司已於本期間遵守企業管治守則所載列的所有適用守則條文。

遵守進行證券交易的標準守則

本公司已採納上市規則附錄C3所載的上市發行人董事進行證券交易的標準守則（「**標準守則**」）作為董事買賣本公司證券時的指引。經向本公司所有董事及相關僱員作出具體詢問後，彼等均確認，其於本期間均已遵守標準守則所載的規定準則。

股份激勵計劃

於2023年8月23日，本公司根據當時股東於同日通過的書面決議案採納一項股份計劃（「**首次公開發售後股份計劃**」）。有關首次公開發售後股份計劃的進一步詳情，請參閱招股章程附錄四「法定及一般資料—D.首次公開發售後股份計劃」一節。自採納首次公開發售後股份計劃起直至本報告日期，概無購股權根據首次公開發售後股份計劃獲授出或同意授出、行使、失效或被本公司註銷。於本報告日期，首次公開發售後股份計劃下並無尚未行使的購股權。於2024年1月1日及2024年6月30日，根據首次公開發售後股份計劃可供授出的購股權數目為28,393,315份。



企業管治及其他資料

董事及最高行政人員於股份、相關股份中的權益及淡倉

於2024年6月30日，本公司董事及最高行政人員於本公司或其任何相聯法團（定義見香港法例第571章證券及期貨條例（「證券及期貨條例」）第XV部）的股份、相關股份及債權證中擁有根據證券及期貨條例第352條須記入該條所指登記冊或已根據標準守則通知本公司及聯交所的權益及淡倉載列如下。

董事姓名	權益性質	股份或相關 股份數目 <small>(附註1)</small>	持股概約 百分比 <small>(附註1)</small>
許昕先生	受控法團權益	158,553,294(L)	55.39%
李艷女士	受控法團權益	158,553,294(L)	55.39%

附註：

(1) 於2024年6月30日，本公司已發行286,269,156股股份。字母(L)表示該實體於相關股份中的好倉。

除上文所披露者外，截至2024年6月30日，概無本公司董事或最高行政人員於本公司或其任何相聯法團（定義見證券及期貨條例第XV部）的任何股份、相關股份或債權證中擁有根據證券及期貨條例第XV部第7及第8分部須知會本公司及聯交所的任何權益或淡倉（包括根據證券及期貨條例有關條文彼等被當作或被視為擁有的權益或淡倉），或根據證券及期貨條例第352條須登記於登記冊內任何權益或淡倉，或根據標準守則而須知會本公司及聯交所的任何權益或淡倉。

主要股東及其他人士於本公司股份及相關股份中的權益及淡倉

就本公司所知，於2024年6月30日，誠如本公司根據證券及期貨條例第336條須存置的登記冊所登記，下列人士（董事或本公司最高行政人員除外）於股份或相關股份中擁有5%或以上權益：

股東名稱／姓名	權益性質	股份或相關 股份數目 (附註1)	持股概約 百分比 (附註1)
Grand Sailing Limited (附註2、3)	受控法團權益	75,896,322(L)	26.51%
Lecang Altitude Limited (附註2、3)	實益擁有人	75,896,322(L)	26.51%
Peace Seaworld Limited (附註2、4)	受控法團權益	19,616,322(L)	6.85%
Lecang Shining Limited (附註2、4)	實益擁有人	19,616,322(L)	6.85%
劉泉香女士 (附註2、5)	受控法團權益	158,553,294(L)	55.39%
Spring Wealth Limited (附註2、5)	受控法團權益	24,292,260(L)	8.49%
Lecang Flourishing Limited (附註2、5)	實益擁有人	24,292,260(L)	8.49%
Glorious Sailing Limited (附註6)	實益擁有人	30,252,600(L)	10.57%

附註：

- (1) 於2024年6月30日，本公司已發行286,269,156股股份。字母(L)表示該實體於相關股份中的好倉。
- (2) 根據由本集團最終控股股東（即許昕先生、李艷女士及劉泉香女士）簽署的日期為2022年10月15日的一致行動契據（「一致行動契據」），許昕先生、李艷女士及劉泉香女士各自均同意及確認自彼等成為本集團股權的註冊擁有人及／或實益擁有人當日直至彼等任何一方不再為本公司控股股東當日：(a)彼等已並將繼續為一致行動人士，同意就本集團任何成員公司所有重大管理事務、表決及／或商業決策（包括但不限於財務及營運事宜）作出決定、執行及同意前相互協商並在彼等之間達成一致共識；(b)彼等已並將繼續以董事及／或股東身份（視情況而定）於本集團任何成員公司於所有董事會及股東大會以及討論會上就所有決議案一致投贊成票或反對票；及(c)彼等已並將繼續相互合作，以獲得、維持及鞏固對本集團的控制權及管理。根據證券及期貨條例，本公司最終控股股東連同彼等各自持有或控制的投資控股公司（即Lecang Boundless Limited、Lecang Fantasy Limited、Grand Sailing Limited、Lecang Altitude Limited、Peace Seaworld Limited、Lecang Shining Limited、Spring Wealth Limited、Lecang Flourishing Limited及Glorious Sailing Limited）均被視為於Lecang Fantasy Limited、Lecang Altitude Limited、Lecang Shining Limited、Lecang Flourishing Limited及Glorious Sailing Limited直接持有的股份總額中擁有權益。

Lecang Fantasy Limited由Lecang Boundless Limited全資擁有，而Lecang Boundless Limited則由許昕先生全資擁有。根據證券及期貨條例，許昕先生及Lecang Boundless Limited各自被視為於Lecang Fantasy Limited所持8,495,790股股份中擁有權益。



企業管治及其他資料

- (3) Lecang Altitude Limited由Grand Sailing Limited全資擁有，而Grand Sailing Limited則由許昕先生全資擁有。因此，根據證券及期貨條例，許昕先生及Grand Sailing Limited各自被視為於Lecang Altitude Limited直接持有的股份中擁有權益。
- (4) Lecang Shining Limited由Peace Seaworld Limited全資擁有，而Peace Seaworld Limited則由李艷女士全資擁有。因此，根據證券及期貨條例，李艷女士及Peace Seaworld Limited各自被視為於Lecang Shining Limited直接持有的股份中擁有權益。
- (5) Lecang Flourishing Limited由Spring Wealth Limited全資擁有，而Spring Wealth Limited則由劉泉香女士全資擁有。因此，根據證券及期貨條例，劉泉香女士及Spring Wealth Limited各自被視為於Lecang Flourishing Limited直接持有的股份中擁有權益。
- (6) Glorious Sailing Limited由許昕先生（控股股東兼執行董事）、朱佳麗女士（執行董事）、張峰先生（高級管理層成員）、丁素君女士（聯席公司秘書）及其他10名本集團現有僱員（彼等除作為本集團僱員外，各自均為獨立第三方）分別擁有約79.53%、4.96%、3.97%、0.50%及11.04%權益。根據證券及期貨條例，許昕先生被視為於Glorious Sailing Limited持有的股份中擁有權益。

除上文所披露者外及據董事所知，於2024年6月30日，概無人士於股份或相關股份中擁有根據證券及期貨條例第XV部第2及3分部條文須知會本公司的其他權益或淡倉，或根據證券及期貨條例第336條須記入本公司存置的登記冊內的其他權益或淡倉。

中期股息

董事會不建議派付截至2024年6月30日止六個月的中期股息。

購買、出售或贖回本公司上市證券

本公司及其附屬公司於本期間並無購買、出售或贖回本公司任何上市證券（包括出售庫存股）。

審核委員會審閱中期業績

於本報告日期，本公司審核委員會（「**審核委員會**」）由三名獨立非執行董事組成，即杜海波先生（主席）、顧琳博士及齊銀良先生。審核委員會已審閱本集團截至2024年6月30日止六個月的未經審核中期業績。審核委員會及本公司管理層亦已審閱本集團採納的會計原則及慣例，並討論與風險管理、內部控制及財務申報有關的事宜。審核委員會已就本集團截至2024年6月30日止六個月的未經審核中期業績與本公司管理層達成一致。



中期簡明合併損益表

截至2024年6月30日止六個月

	附註	2024年 6月30日 (未經審核) 人民幣千元	2023年 6月30日 (未經審核) 人民幣千元
收入	4	754,238	655,843
銷售成本		(686,134)	(507,509)
毛利		68,104	148,334
其他收入及收益	4	5,021	1,114
銷售及分銷開支		(9,127)	(8,257)
行政開支		(45,730)	(29,092)
其他開支		(5,270)	(2,065)
財務成本	6	(4,198)	(3,255)
金融資產減值虧損淨額		4,205	(3,587)
應佔聯營公司虧損		-	(73)
除稅前溢利	5	13,005	103,119
所得稅(開支)/抵免	7	(199)	1,936
期內溢利		12,806	105,055
以下各方應佔：			
母公司擁有人		9,393	104,126
非控股權益		3,413	929
		12,806	105,055
母公司普通權益持有人應佔每股盈利			
基本及攤薄		人民幣0.03元	人民幣0.41元



中期簡明合併全面收入表

截至2024年6月30日止六個月

	2024年 6月30日 (未經審核) 人民幣千元	2023年 6月30日 (未經審核) 人民幣千元
期內溢利	12,806	105,055
其他全面收入		
於其後期間可能重新分類至損益的其他全面收入：		
匯兌差額：		
換算海外業務的匯兌差額	8,808	12,723
	8,808	12,723
於其後期間可能重新分類至損益的其他全面收入淨額	8,808	12,723
於其後期間不會重新分類至損益的其他全面收入：		
指定為以公允價值計量且其變動計入其他全面收入的權益投資：		
公允價值變動	628	644
所得稅影響	-	(161)
	628	483
於其後期間不會重新分類至損益的其他全面收入淨額	628	483
期內其他全面收入，扣除稅項	9,436	13,206
期內全面收入總額	22,242	118,261
以下各方應佔：		
母公司擁有人	16,239	117,192
非控股權益	6,003	1,069
	22,242	118,261

中期簡明合併財務狀況表

2024年6月30日



	附註	2024年 6月30日 (未經審核) 人民幣千元	2023年 12月31日 (經審核) 人民幣千元
非流動資產			
預付款項及其他應收款項		572,405	580,869
物業、廠房及設備	10	402,054	424,911
使用權資產		85,885	6,984
商譽		8,572	8,572
無形資產		1,718	1,867
對一間聯營公司的投資		135	135
指定為以公允價值計量且其變動計入其他全面收入的權益投資		2,928	2,300
遞延稅項資產		1,315	1,175
非流動資產總值		1,075,012	1,026,813
流動資產			
存貨		14,038	5,383
持作出售資產		66,256	74,859
貿易應收款項	11	155,598	89,260
應收關聯方款項		834	52
預付款項及其他應收款項		73,141	30,355
可收回所得稅		849	908
以公允價值計量且其變動計入損益的金融資產		9,936	9,970
現金及銀行結餘		181,810	207,887
流動資產總值		502,462	418,674
流動負債			
貿易應付款項	12	195,216	172,398
其他應付款項及應計費用		77,348	50,465
計息銀行及其他借款		22,783	51,266
應付稅項		241	24
租賃負債		29,518	4,579
流動負債總額		325,106	278,732
流動資產淨值		177,356	139,942
資產總值減流動負債		1,252,368	1,166,755



中期簡明合併財務狀況表

2024年6月30日

	附註	2024年 6月30日 (未經審核) 人民幣千元	2023年 12月31日 (經審核) 人民幣千元
非流動負債			
租賃負債		63,736	2,196
遞延稅項負債		244	156
非流動負債總額		63,980	2,352
資產淨值		1,188,388	1,164,403
權益			
母公司擁有人應佔權益			
股本	13	205	205
儲備		1,150,925	1,134,686
非控股權益		1,151,130	1,134,891
非控股權益		37,258	29,512
權益總額		1,188,388	1,164,403



中期簡明合併權益變動表

截至2024年6月30日止六個月

	母公司普通權益持有人應佔									
	股本	股份溢價賬	資本儲備*	以公允價值計量 且其變動計入 其他全面收入的 金融資產的 公允價值儲備*	法定盈餘 公積金*	外匯波動 儲備*	保留溢利*	總計	非控股權益	權益總額
	人民幣千元	人民幣千元	人民幣千元	人民幣千元	人民幣千元	人民幣千元	人民幣千元	人民幣千元	人民幣千元	人民幣千元
於2024年1月1日(經審核)	205	143,323	(26,967)	(197)	2,154	80,673	935,700	1,134,891	29,512	1,164,403
期內溢利	-	-	-	-	-	-	9,393	9,393	3,413	12,806
期內其他全面收入										
以公允價值計量且其變動計入 其他全面收入的權益投資的 公允價值變動	-	-	-	621	-	-	-	621	7	628
換算海外業務的匯兌差額	-	-	-	-	-	6,225	-	6,225	2,583	8,808
期內全面收入總額	-	-	-	621	-	6,225	9,393	16,239	6,003	22,242
附屬公司非控股股東出資	-	-	-	-	-	-	-	-	1,743	1,743
於2024年6月30日(未經審核)	205	143,323	(26,967)	424	2,154	86,898	945,093	1,151,130	37,258	1,188,388

	母公司普通權益持有人應佔									
	股本	股份溢價賬	資本儲備*	以公允價值計量 且其變動計入 其他全面收入的 金融資產的 公允價值儲備*	法定盈餘 公積金*	外匯波動 儲備*	保留溢利*	總計	非控股權益	權益總額
	人民幣千元	人民幣千元	人民幣千元	人民幣千元	人民幣千元	人民幣千元	人民幣千元	人民幣千元	人民幣千元	人民幣千元
於2023年1月1日(經審核)	29	8,390	(26,967)	(79)	2,154	78,559	816,823	878,909	12,270	891,179
期內溢利	-	-	-	-	-	-	104,126	104,126	929	105,055
期內其他全面收入										
以公允價值計量且其變動計入 其他全面收入的權益投資 的公允價值變動	-	-	-	478	-	-	-	478	5	483
換算海外業務的匯兌差額	-	-	-	-	-	12,588	-	12,588	135	12,723
期內全面收入總額	-	-	-	478	-	12,588	104,126	117,192	1,069	118,261
附屬公司非控股股東出資	-	-	-	-	-	-	-	-	347	347
於2023年6月30日(未經審核)	29	8,390	(26,967)	399	2,154	91,147	920,949	996,101	13,686	1,009,787

* 於2024年6月30日，該等其他儲備賬包括中期簡明合併財務狀況表內的合併儲備總額人民幣1,150,925,000元(2023年6月30日：人民幣996,072,000元)。



中期簡明合併現金流量表

截至2024年6月30日止六個月

	附註	2024年 6月30日 (未經審核) 人民幣千元	2023年 6月30日 (未經審核) 人民幣千元
經營活動所得現金流量			
除稅前溢利		13,005	103,119
就以下各項作出調整：			
財務成本	6	4,198	3,255
利息收入	4,5	(3,295)	(324)
應佔一間聯營公司(利潤)/虧損		-	73
出售物業、廠房及設備虧損	5	5,115	1,199
匯兌虧損		834	907
以公允價值計量且其變動計入損益的金融資產公允價值 虧損/(收益)	4	34	(286)
物業、廠房及設備折舊	5	22,906	20,820
使用權資產折舊	5	15,085	2,598
無形資產攤銷	5	200	197
預付款項及其他應收款項減值	5	-	770
貿易應收款項減值	5	(4,205)	2,818
		53,877	135,146
存貨(增加)/減少		(8,655)	4,677
貿易應收款項(增加)/減少		(62,133)	52,931
預付款項及其他應收款項(增加)/減少		(42,786)	5,869
貿易應付款項(增加)/減少		22,818	(79,842)
應收關聯方款項增加		(782)	(14)
其他應付款項及應計費用減少/(增加)		26,049	(47,554)
經營所得現金		(11,612)	71,213
已收利息		3,295	324
已付稅項		224	(1,645)
經營活動所得現金流量淨額		(8,093)	69,892



中期簡明合併現金流量表

截至2024年6月30日止六個月

	2024年 6月30日 (未經審核) 人民幣千元	2023年 6月30日 (未經審核) 人民幣千元
投資活動所得現金流量		
購買物業、廠房及設備項目	(26,494)	(248,755)
購買無形資產	(51)	(68)
出售物業、廠房及設備項目	32,182	11,973
購買以公允價值計量且其變動計入損益的金融資產	(1,500)	(10,030)
出售以公允價值計量且其變動計入損益的金融資產	1,500	10,030
向關聯方墊款的還款	-	512
投資活動所用現金流量淨額	5,637	(236,338)
融資活動所得現金流量		
計息銀行及其他借款所得款項	3,000	3,000
償還計息銀行及其他借款	(29,974)	(10,041)
已付利息	(4,198)	(2,442)
租賃付款的本金部分	(21,845)	(3,222)
已抵押存款減少／(增加)	1,576	(3,048)
附屬公司非控股股東出資	1,743	347
重組產生的視同分派	-	(9,711)
融資活動所用現金流量淨額	(49,698)	(25,117)
現金及現金等價物減少淨額	(52,154)	(191,563)
期初現金及現金等價物	203,673	339,991
匯率變動影響(淨額)	27,653	5,247
期末現金及現金等價物	179,172	153,675
現金及現金等價物結餘分析		
現金及銀行結餘	181,810	156,723
減：受限制現金	2,638	3,048
現金流量表所列的現金及現金等價物	179,172	153,675



中期簡明合併財務資料附註

2024年6月30日

1. 公司資料

本公司是一間在開曼群島註冊成立的獲豁免公司。本公司股份於2023年9月25日於香港聯合交易所有限公司（「聯交所」）主板上市。本公司的註冊地址為Cricket Square, Hutchins Drive, P.O. Box 2681, Grand Cayman KY1-1111, Cayman Islands。

本公司為一間投資控股公司。於本期間，本公司的附屬公司主要從事提供一體化跨境物流服務。

董事認為，根據一致行動契據，最終控股股東為許昕先生、李艷女士及劉泉香女士。

2.1 編製基準

截至2024年6月30日止六個月的中期簡明合併財務資料乃根據國際會計準則第34號中期財務報告編製。中期簡明合併財務資料並不包括年度財務報表所規定的所有資料及披露，並應與本集團截至2023年12月31日止年度的年度合併財務報表一併閱讀。

2.2 會計政策變動及披露

編製中期簡明合併財務資料而採納的會計政策與本集團截至2023年12月31日止年度的年度合併財務報表所採納者一致，惟於本期間的財務資料首次採納以下經修訂國際財務報告準則（「國際財務報告準則」）除外。

國際財務報告準則第16號（修訂本）	售後租回中的租賃負債
國際會計準則第1號（修訂本）	負債分類為流動或非流動（「2020年修訂」）
國際會計準則第1號（修訂本）	附帶契諾的非流動負債（「2022年修訂」）
國際會計準則第7號及國際財務報告準則第7號（修訂本）	供應商融資安排

經修訂國際財務報告準則之性質及影響載列如下：

- (a) 國際財務報告準則第16號（修訂本）訂明賣方－承租人於計量售後租回交易中產生的租賃負債時所採用的規定，以確保賣方－承租人不確認與其保留的使用權有關的任何收益或虧損金額。由於本集團自首次應用國際財務報告準則第16號日期起並無涉及不取決於指數或利率的可變租賃付款的售後租回交易，該等修訂對本集團的財務狀況或業績並無任何影響。



2.2 會計政策變動及披露 (續)

經修訂國際財務報告準則之性質及影響載列如下：(續)

- (b) 2020年修訂澄清將負債分類為流動或非流動的規定，包括遞延結算的權利及遞延權利必須在報告期末存在。負債的分類不受實體行使其遞延結算權利的可能性的影響。該等修訂亦澄清，負債可以其本身的權益工具結算，且僅當可轉換負債的轉換選擇權本身作為權益工具入賬時，負債的條款才不會影響其分類。2022年修訂進一步澄清，在貸款安排所產生的負債契諾中，只有實體必須於報告日期或之前遵守的契諾會影響該負債的流動或非流動分類。實體須於報告期後12個月內遵守未來契諾的情況下，就非流動負債作出額外披露。

本集團已重新評估其於2023年及2024年1月1日的負債條款及條件，並認為其負債分類為流動或非流動於首次應用該等修訂後維持不變。因此，該等修訂對本集團的財務狀況或業績沒有任何影響。

- (c) 國際會計準則第7號及國際財務報告準則第7號(修訂本)澄清供應商融資安排的特徵，並要求對該等安排作出額外披露。該等修訂的披露規定旨在協助財務報表使用者了解供應商融資安排對實體負債、現金流量及流動資金風險敞口的影響。於實體應用該等修訂的首個年度報告期間，毋須就任何中期報告期間披露供應商融資安排的相關資料。由於本集團並無供應商融資安排，該等修訂對中期簡明合併財務資料並無任何影響。



中期簡明合併財務資料附註

2024年6月30日

3. 經營分部資料

就管理而言，本集團按其產品及服務組織業務單位，並僅有一個可呈報經營分部。管理層監察本集團各經營分部的整體業績，以作出有關資源分配及表現評估的決策。

地域資料

(a) 來自外部客戶的收入

	截至6月30日止六個月	
	2024年 人民幣千元 (未經審核)	2023年 人民幣千元 (未經審核)
大中國區	697,642	500,918
其他	56,596	154,925
總計	754,238	655,843

上述收入資料以各地理區域的出境貨物為基礎。

(b) 非流動資產

船舶及集裝箱（計入物業、廠房及設備）主要用於全球各地域市場的貨物航運。因此，無法按地域範圍呈報船舶及集裝箱的位置，故船舶及集裝箱以未分配的非流動資產呈列。

有關一名主要客戶的資料

於截至2024年6月30日止六個月，概無來自一名主要客戶的收入佔本集團收入10%或以上（截至2023年6月30日止六個月：人民幣65,788,000元）。



4. 收入、其他收入及收益

收入分析如下：

	截至6月30日止六個月	
	2024年 人民幣千元 (未經審核)	2023年 人民幣千元 (未經審核)
來自客戶合約的收入	713,895	503,613
來自其他來源的收入		
船舶租賃收入	40,343	152,230
總計	754,238	655,843

來自客戶合約的收入的分拆收入資料

	截至6月30日止六個月	
	2024年 人民幣千元 (未經審核)	2023年 人民幣千元 (未經審核)
貨品或服務類型		
跨境物流服務	675,633	498,196
銷售貨品	24,875	5,417
海外倉儲	13,387	-
總計	713,895	503,613
收入確認時間		
隨時間轉移的服務	689,020	498,196
於某一時間點轉移的貨品	24,875	5,417
總計	713,895	503,613
地域市場		
大中國區	677,647	426,740
其他	36,248	76,873
總計	713,895	503,613



中期簡明合併財務資料附註

2024年6月30日



4. 收入、其他收入及收益 (續)

來自客戶合約的收入的分拆收入資料 (續)

其他收入及收益分析如下：

	截至6月30日止六個月	
	2024年 人民幣千元 (未經審核)	2023年 人民幣千元 (未經審核)
其他收入及收益		
政府補貼	21	190
利息收入	3,295	324
以公允價值計量且其變動計入損益的金融資產的 公允價值(虧損)/收益	(34)	286
匯兌收益	1,173	—
其他	566	314
總計	5,021	1,114



5. 除稅前溢利

本集團持續經營業務的除稅前溢利於扣除／(計入)下列各項後得出：

	截至6月30日止六個月	
	2024年 人民幣千元 (未經審核)	2023年 人民幣千元 (未經審核)
所提供服務的成本	641,769	502,575
已出售存貨的成本	24,726	4,934
物業、廠房及設備折舊	22,906	20,820
使用權資產折舊	15,085	2,598
無形資產攤銷	200	197
金融資產減值虧損淨額		
— 貿易應收款項	(4,205)	2,818
— 其他應收款項	—	770
匯兌(收益)／虧損	(1,173)	907
利息收入	(3,295)	(324)
出售物業、廠房及設備虧損	5,115	1,199

6. 財務成本

財務成本分析如下：

	截至6月30日止六個月	
	2024年 人民幣千元 (未經審核)	2023年 人民幣千元 (未經審核)
銀行及其他借款利息	1,509	2,886
租賃負債利息開支	2,689	369
總計	4,198	3,255



中期簡明合併財務資料附註

2024年6月30日

7. 所得稅(開支)／抵免

本集團須就本集團成員公司於所在及運營的司法管轄區內或由該司法管轄區產生的溢利按實體基準繳付所得稅。

根據開曼群島的規則及法規，本公司無須於該司法管轄區繳納任何所得稅。

本集團於香港註冊成立的附屬公司須就期內在香​​港產生的任何估計應課稅溢利按16.5%的稅率繳納香港利得稅。

除本集團若干附屬公司於期內有權享有小微企業的優惠所得稅稅率20%，首人民幣1,000,000元的年度應課稅收入可減免75%外，中國大陸即期所得稅按於中國大陸的附屬公司根據企業所得稅法釐定的應課稅溢利的25%的法定稅率計提撥備。

	截至6月30日止六個月	
	2024年 人民幣千元 (未經審核)	2023年 人民幣千元 (未經審核)
即期稅項：		
中國大陸	87	291
香港	-	1,037
遞延稅項	112	(3,264)
期內稅項抵免／(支出)總額	199	(1,936)

8. 股息

於本期間，本公司並無派付或宣派股息。



9. 母公司普通權益持有人應佔每股盈利

每股基本盈利乃根據母公司普通權益持有人應佔期內溢利及期內已發行普通股加權平均數286,269,156股（截至2023年6月30日止六個月：255,543,156股）計算，經調整以反映期內供股。

於截至2024年及2023年6月30日止期間，本集團並無已發行潛在攤薄普通股。

每股基本盈利的計算乃基於：

	截至6月30日止六個月	
	2024年 人民幣千元 (未經審核)	2023年 人民幣千元 (未經審核)
盈利		
用於計算每股基本盈利的母公司普通權益持有人應佔溢利	9,393	104,126
	股份數目	
	2024年	2023年
股份		
用於計算每股基本盈利的期內已發行普通股加權平均數	286,269,156	255,543,156

10. 物業、廠房及設備

截至2024年6月30日止六個月，本集團以人民幣26,494,000元（2023年6月30日：人民幣8,529,000元）的成本收購資產。

截至2024年6月30日止六個月，本集團處置了賬面淨值為人民幣28,694,000元的資產（2023年6月30日：人民幣7,882,000元）。

截至2024年6月30日止六個月，概無就物業、廠房及設備確認減值（2023年6月30日：無）。

中期簡明合併財務資料附註

2024年6月30日

11. 貿易應收款項

於報告期末，根據發票日期及經扣除虧損撥備就貿易應收款項的賬齡分析如下：

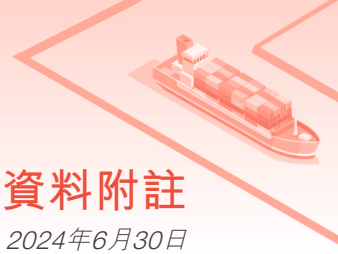
	2024年 6月30日 人民幣千元 (未經審核)	2023年 12月31日 人民幣千元 (經審核)
1個月內	120,269	41,509
1至3個月	26,537	14,595
3至6個月	5,161	7,857
6至12個月	3,631	1,395
超過1年	—	23,904
總計	155,598	89,260

12. 貿易應付款項

本集團於報告期末按發票日期計算的貿易應付款項賬齡分析如下：

	2024年 6月30日 人民幣千元 (未經審核)	2023年 12月31日 人民幣千元 (經審核)
1年內	152,787	147,842
逾1年	42,429	24,556
總計	195,216	172,398

貿易應付款項為不計息，一般於30至60日內結算。



13. 股本

	2024年 6月30日 人民幣千元 (未經審核)	2023年 12月31日 人民幣千元 (經審核)
已發行及繳足：		
286,269,156股(2023年：286,269,156股)面值0.0001美元 (2023年：0.0001美元)的普通股	205	205

於本公司註冊成立日期，一股股份按面值配發及發行予一名初始認購人(一名獨立第三方)，其後按面值轉讓至Lecang Shining Limited(一間由李艷女士最終控制的公司)。為了反映山東樂艙重組前於境外層級的當時持股架構，本公司於同日向山東樂艙當時各股東的離岸控股公司，就其各自於山東樂艙的相應股權，配發及發行42,164,521股股份。

於2022年10月7日，PCW Limited(「PCW」)與本公司訂立換股協議，據此，PCW向本公司轉讓一股PCW Investment的股份(相當於PCW Investment的全部已發行股本)，作為本公司向PCW發行426,004股股份(相當於本公司已發行股本約1.00%)的代價。換股完成後，PCW Investment成為本公司的全資附屬公司，而PCW(HK)(PCW Investment的全資附屬公司)則成為本公司的間接全資附屬公司。

就本公司股份於香港聯合交易所有限公司(「聯交所」)上市而言，已發行28,390,000股每股面值0.0001美元的普通股，發行價為每股5.13港元，總現金代價(扣除開支前)約為145,641,000港元(相當於人民幣133,633,000元)。此外，本公司資本化發行212,952,630股股份。本公司股份於2023年9月22日開始在聯交所買賣。

於2023年10月18日，本公司就首次公開發售部分行使超額配股權，發行2,336,000股每股面值0.0001美元的普通股，發售價為每股5.13港元。

中期簡明合併財務資料附註

2024年6月30日

14. 或然負債

於截至2024年6月30日止六個月，財務報表內並無或然負債（2023年6月30日：零）。

15. 承擔

本集團於報告期末有以下合約承擔：

	2024年 6月30日 人民幣千元 (未經審核)	2023年 12月31日 人民幣千元 (經審核)
已訂約但未計提 集裝箱船舶	1,401,842	1,393,167
總計	1,401,842	1,393,167

16. 關聯方交易

(a) 本集團於期內與關聯方有下列交易：

	截至6月30日止六個月	
	2024年 人民幣千元 (未經審核)	2023年 人民幣千元 (未經審核)
向關聯方墊款的還款		
青島樂艙科技有限公司	-	462
朱佳麗女士	-	50
總計	-	512
來自樂艙網國際物流(無錫)有限公司的收入	881	85

該等交易乃根據所涉訂約方相互協定的條款及條件而進行。



16. 關聯方交易 (續)

(b) 與關聯方的未償還結餘：

	2024年 6月30日 人民幣千元 (未經審核)	2023年 12月31日 人民幣千元 (經審核)
應收關聯方款項：		
貿易相關		
樂艙網國際物流(無錫)有限公司	834	52
總計	834	52

(c) 本集團主要管理人員的薪酬：

	截至6月30日止六個月	
	2024年 人民幣千元 (未經審核)	2023年 人民幣千元 (未經審核)
薪酬、津貼及實物利益	2,688	1,691
績效花紅	-	168
退休金計劃供款及社會福利	247	300
付予主要管理人員的酬金總額	2,935	2,159

中期簡明合併財務資料附註

2024年6月30日

17. 金融工具的公允價值及公允價值層級

本集團金融工具(賬面值合理地與公允價值相若者除外)的賬面值及公允價值如下：

	賬面值		公允價值	
	2024年 6月30日 人民幣千元 (未經審核)	2023年 12月31日 人民幣千元 (經審核)	2024年 6月30日 人民幣千元 (未經審核)	2023年 12月31日 人民幣千元 (未經審核)
金融資產				
以公允價值計量且其變動計入損益的 金融資產	9,936	9,970	9,936	9,970
指定為以公允價值計量且其變動計入 其他全面收入的權益投資	2,928	2,300	2,928	2,300
總計	12,864	12,270	12,864	12,270

管理層已評估現金及現金等價物、貿易應收款項、貿易應付款項、計入預付款項及其他應收款項的金融資產、按金、計入其他應付款項及應計費用的金融負債、計息其他借款，以及應收／應付關聯方款項的公允價值與其賬面值大致相若，因為該等工具的短期到期性質。

金融資產及負債的公允價值以該工具於自願訂約方(而非強迫或清盤出售)之間當前交易中的可交易金額入賬。下列方法及假設乃用於估計公允價值：

分類為以公允價值計量且其變動計入損益的金融資產的非上市權益投資的公允價值採用基於資產的方法進行估計，其中重大不可觀察輸入數據為資產淨值的經調整賬面值。資產淨值的經調整賬面值大幅增加將導致以公允價值計量且其變動計入損益的金融資產的公允價值大幅增加。倘本集團持有的分類為以公允價值計量且其變動計入損益的金融資產的權益投資的公允價值增加／減少10%，則截至2024年6月30日止六個月的利潤將減少／增加約人民幣994,000元(2023年12月31日：人民幣996,000元)。其他非上市投資的公允價值乃基於市場報價。

指定為以公允價值計量且其變動計入其他全面收入的非上市權益投資的公允價值已通過採用市場法進行估計，該估值法使用相同行業若干可比較公司的市價相對賬面值的比率(「市賬率」)，以得出非上市股權的指標價值。估值已計及該投資缺乏市場流動性的折讓。董事相信此估值技術產生的估計公允價值(於合併財務狀況表入賬)及相關公允價值變動(於其他全面收入入賬)為合理，亦為各期末的最恰當價值。

17. 金融工具的公允價值及公允價值層級 (續)

下文所載為金融工具於2024年6月30日估值所用的重大不可觀察輸入數據連同量化敏感度分析的概要：

描述	輸入數據範圍		不可觀察輸入數據與公允價值的關係
	不可觀察輸入數據	2024年6月30日	
指定為以公允價值計量且其變動計入其他全面收入的權益投資	缺乏市場流動性的折讓(「DLOM」)	37.85% (2023年12月31日：37.85%)	DLOM越高，公允價值越低

DLOM指本集團釐定市場參與者於有關投資定價時考慮的溢價及折讓金額。

倘本集團持有的指定為以公允價值計量且其變動計入其他全面收入的權益投資的公允價值增加／減少10%，則截至2024年6月30日止六個月的全面收入總額將增加／減少約人民幣293,000元(2023年12月31日：人民幣230,000元)。

公允價值層級

下表說明本集團金融工具的公允價值計量層級：

按公允價值計量的資產：

2024年6月30日

	公允價值計量採用以下基準			總計 人民幣千元
	於活躍市場報價 (第一級) 人民幣千元	重大可觀察輸入數據 (第二級) 人民幣千元	重大不可觀察輸入數據 (第三級) 人民幣千元	
以公允價值計量且其變動計入損益的金融資產	-	-	9,936	9,936
指定為以公允價值計量且其變動計入其他全面收入的權益投資	-	-	2,928	2,928
總計	-	-	12,864	12,864

中期簡明合併財務資料附註

2024年6月30日

17. 金融工具的公允價值及公允價值層級 (續)

公允價值層級 (續)

按公允價值計量的資產：(續)

2023年12月31日

	公允價值計量採用以下基準			總計 人民幣千元
	於活躍市場 報價 (第一級) 人民幣千元	重大可觀察 輸入數據 (第二級) 人民幣千元	重大不可觀察 輸入數據 (第三級) 人民幣千元	
以公允價值計量且其變動計入損益的 金融資產	-	-	9,970	9,970
指定為以公允價值計量且其變動計入 其他全面收入的權益投資	-	-	2,300	2,300
總計	-	-	12,270	12,270

於期內，金融資產及金融負債在第一級與第二級之間並無公允價值計量的轉移，亦無其他轉入第三級或自第三級轉出(截至2023年6月30日止六個月：金融資產及金融負債在第一級與第二級之間並無公允價值計量的轉移，亦無其他轉入第三級或自第三級轉出)。

於期內，第三級內公允價值計量變動如下：

	2024年 6月30日 人民幣千元 (未經審核)	2023年 6月30日 人民幣千元 (未經審核)
以公允價值計量且其變動計入損益及以公允價值計量且其變動 計入其他全面收入的權益投資：		
期初	12,270	8,759
於利潤確認的收益總額	(34)	285
於其他全面收入確認的收益總額	627	644
期末	12,863	9,688

18. 報告期後事項

於2024年7月，本集團訂立協議，以133.3百萬美元的價格向由Mediterranean Shipping Company S.A.控制的兩名買方（「買方」）出售兩艘在建船舶，據此，買方將接管本集團於相應造船協議項下的所有權利及義務。於本報告日期，本集團已收到代價。有關詳情，請參閱本公司日期分別為2024年7月3日及2024年7月26日的公告及通函。於2024年9月2日，本集團已與Lecang Fantasy Limited訂立框架協議，並與Lecang Fantasy Limited、江南造船（集團）有限責任公司及中國船舶工業貿易有限公司訂立約務更替協議以收購兩艘船舶，惟須取得獨立股東批准，有關詳情已於本公司日期為2024年9月2日的公告內披露。

除上文所披露者外，自2024年6月30日起及直至本報告日期，並無發生影響本公司的其他重要事件。

19. 批准未經審核中期簡明合併財務資料

未經審核中期簡明合併財務資料已於2024年8月20日經由董事會批准及授權刊發。