

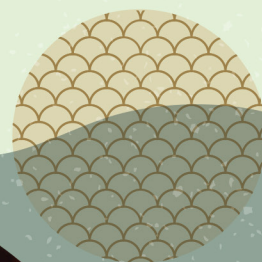
# Top Standard Corporation

(於開曼群島註冊成立的有限公司)

股份代號：8510

## 2023

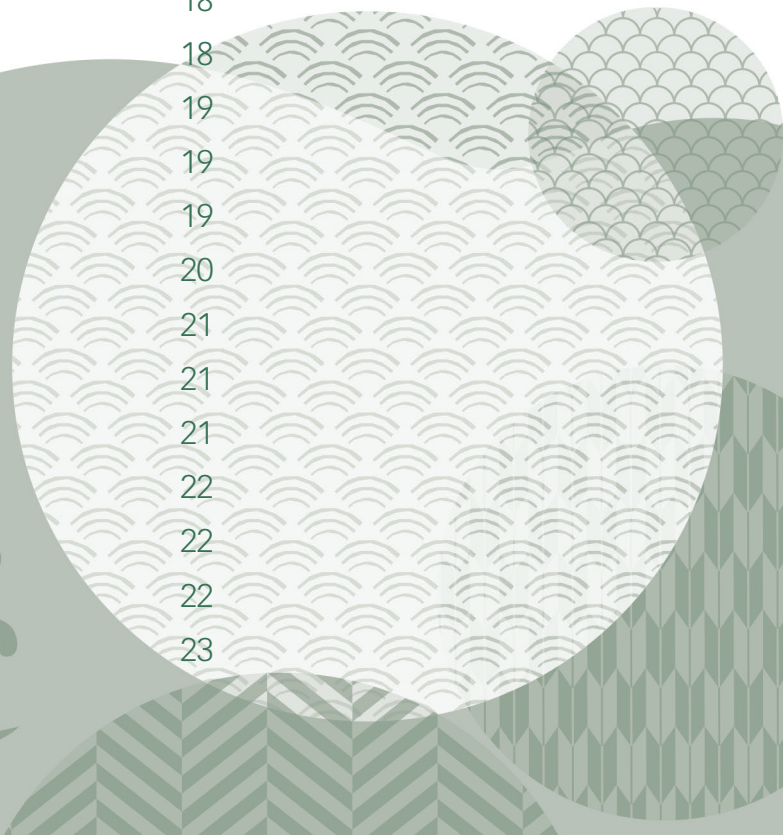
## 環境、社會及管治報告





# 目錄

|                  |    |
|------------------|----|
| 關於本報告            | 2  |
| 持份者參與            | 4  |
| 環境層面             | 7  |
| A1—排放物           | 7  |
| 水排放              | 9  |
| 廢物               | 9  |
| A2—資源使用          | 10 |
| 能源使用             | 11 |
| 水                | 12 |
| 包裝材料             | 12 |
| A3—環境及自然資源       | 13 |
| A4—氣候變化          | 13 |
| 社會層面             | 15 |
| 僱傭及勞動慣例          | 15 |
| B1—僱傭            | 15 |
| B2—健康及安全         | 17 |
| B3—發展及培訓         | 18 |
| B4—勞工準則          | 18 |
| 營運慣例             | 18 |
| B5—供應鏈管理         | 18 |
| B6—產品責任          | 19 |
| 餐廳管理             | 19 |
| 食物及飲品質素          | 19 |
| 服務質素             | 20 |
| 知識產權             | 21 |
| 個人資料保護           | 21 |
| 廣告               | 21 |
| B7—反貪污           | 22 |
| 社區               | 22 |
| B8—社區投資          | 22 |
| 環境、社會及管治報告指引內容索引 | 23 |





## 關於本報告

Top Standard Corporation (「本公司」, 連同其附屬公司, 以下簡稱「本集團」及「我們」) 欣然提呈截至二零二三年十二月三十一日止年度的環境、社會及管治報告 (「本報告」), 以概述本集團對影響運營的重大問題的管理, 包括環境、社會及管治 (「ESG」) 問題。

### 環境、社會及管治的治理架構

董事會 (「董事會」) 對本集團的環境、社會及管治策略及報告負有整體責任。董事會負責評估及釐定本集團的環境、社會及管治相關風險, 並確保設立適當及有效的環境、社會及管治風險管理以及內部控制系統。執行董事負責制定 ESG 管理政策、策略、目標和年度報告, 推動相關實施, 並負責識別、評估、審查和管理重大 ESG 事項、風險和機遇, 而其他部門則負責組織、推動和實施本集團 ESG 管理政策和策略下的各種 ESG 相關任務。所有任務將會定期報告予董事會, 以審閱和重訂達致目的和目標的政策和計劃。作為其中的一環, 董事會負責識別及評估本集團的重大環境、社會及管治風險, 釐定相關風險級別, 及制定應對措施, 而相關措施的管理由有關部門及業務單位執行。董事會另負責審閱及監控本集團環境、社會及管治風險管理及內部監控系統的成效, 及負責確保本集團已採取合理措施管理重大風險。本集團相信, 環境、社會及管治風險已漸漸成為其業務的重要因素, 並已採納將環境、社會及管治風險納入其日常風險管理過程的方針, 作為加強其整體風險評估、優先排序及管理和控制能力的途徑。

本集團根據政府要求, 制定了短期及長期的可持續發展願景和目標, 逐步實現持續減排。我們制定了與本集團業務緊密相關的重要減排目標及相應的策略, 並將可持續發展因素納入本集團的策略規劃、商業模式及其他決策過程。董事會定期監察及檢討管理方法的有效性, 包括檢討本集團的環境、社會及管治表現及調整相應的行動計劃。董事會將持續審視 ESG 相關表現, 並於未來根據 ESG 相關目標進行進度檢討, 並因應目標進度完善相關 ESG 政策, 以監管及完善可持續發展的工作。董事會致力於將 ESG 原則融入業務慣例常規。

### 報告期間

本報告闡述本集團於二零二三年一月一日至二零二三年十二月三十一日期間 (「報告期間」) 有關環境及社會層面的政策及表現。



## 關於本報告



### 報告範圍

本報告概述本集團截至二零二三年十二月三十一日止年度在企業環境及社會責任方面的表現，涵蓋其於二零二三年八月在馬來西亞開設的以「Sushi MEW」品牌經營的餐廳業務的主要業務活動。

於報告期內，馬來西亞餐廳業務及香港酒吧業務的收入佔本集團總收入的大部分。然而，本集團認為香港的酒吧業務與本集團在報告期內的整體ESG無關，因為其業務已於二零二三年五月出售，因此與酒吧業務有關的ESG表現未被納入我們於報告期內的範圍並予以披露。

由於與馬來西亞餐廳業務有關的分部佔本集團ESG表現的最主要部分及其對利益相關者的影響最大，除非另有所述，該分部於本年度作為本集團的核心業務被本集團納入我們認為重要的報告範圍內。本集團將會繼續優化及完善一般披露資料及關鍵績效指標的披露方法，評估其業務對主要ESG方面的影響，並將評估結果納入本ESG報告。

### 報告基準

本報告乃根據香港聯合交易所有限公司（「香港交易所」）GEM上市規則附錄C2（原稱附錄20）－「環境、社會及管治報告指引」（「ESG報告指引」）編製，以概述本集團的ESG表現。本集團已遵守ESG報告指引中所載的強制披露規定及「不遵守就解釋」條文。本報告以中英文編制及刊發，可於本公司網站[www.topstandard.hk/](http://www.topstandard.hk/)查閱。如中、英文兩個版本有任何抵觸或不相符之處，應以英文版本為準。企業管治章節見本集團二零二三年年報第23至41頁。

在編製過程中，本集團遵循重要性、量化、平衡及一致性的報告原則：

**重要性：**通過持份者參與識別重大問題並對該等問題進行關鍵披露。

**量化：**在可行的情況下，以量化的方式呈報資料。

**平衡：**以客觀和公正的方式報告信息，以確保其反映本集團的成就及面臨的挑戰。

**一致性：**使用一致的測量方法對本集團的ESG表現進行有意義的比較。

### 批准報告

本報告已於二零二四年三月二十八日獲本集團董事會批准。

### 聯絡資料

本集團歡迎閣下就可持續發展舉措對本報告提出反饋意見。請發送電子郵件至[ir@topstandard.hk](mailto:ir@topstandard.hk)與我們聯絡。





## 持份者參與

本集團注重我們的持份者的參與，其中包括員工、客戶、供應商等。彼等均在本集團業務或活動的成功上擔當重大角色。

於編纂本報告時，我們已與內部持份者溝通，以監督及管理我們對環境與社會多個方面的影響。本集團認為，持份者參與對制定可持續發展戰略及履行社會責任具有重大影響力，此乃本集團戰略制定及決策的基準。

| 持份者    | 期望            | 參與渠道             | 措施   |
|--------|---------------|------------------|--|
| 股東及投資者 | - 提供高透明度的信息披露 | - 股東週年大會及其他股東大會  | - 按規例發佈股東大會通告及提呈決議案  |
|        | - 保障股東權利及利益   | - 年報、中期報告及公告／出版物 | - 透過刊發年報、中期報告及公告／出版物披露本公司資料<br><br>- 在網站及報告中披露公司聯絡資料，並確保各種溝通渠道可用有效 |
| 僱員     | - 教育及培訓       | - 僱員溝通           | - 提供健康與安全的工作條件及環境  |
|        | - 事業發展機會      | - 培訓及簡介會         | - 為僱員提供培訓  |
|        | - 健康與安全工作環境   | - 文體活動           |  |
|        | - 保障僱員權利及利益   | - 內聯網及電郵         | - 提供不歧視性別、殘疾、懷孕、家庭狀況、種族、膚色、宗教、年齡或法律認可的其他狀況之就業及晉升常規                 |



## 持份者參與



| 持份者    | 期望  | 參與渠道   | 措施  |
|--------|---|--|---|
| 客戶     | <ul style="list-style-type: none"> <li>- 提供安全和優質的產品和服務</li> <li>- 穩定關係</li> <li>- 商業道德</li> </ul> | <ul style="list-style-type: none"> <li>- 網站、宣傳冊及年報</li> <li>- 電郵及客戶服務熱線</li> <li>- 投訴處理機制</li> </ul> | <ul style="list-style-type: none"> <li>- 提供優質的產品和服務</li> </ul>                                |
| 供應商／夥伴 | <ul style="list-style-type: none"> <li>- 坦誠合作</li> <li>- 長期合作</li> <li>- 信息資源共享</li> </ul>        | <ul style="list-style-type: none"> <li>- 供應商審核及評估</li> <li>- 定期會議</li> </ul>                         | <ul style="list-style-type: none"> <li>- 根據協議履行合約</li> <li>- 加強日常交流，與優質供應商建立長期合作關係</li> </ul> |
| 公眾及社區  | <ul style="list-style-type: none"> <li>- 履行社會責任</li> <li>- 社區</li> </ul>                          | <ul style="list-style-type: none"> <li>- 義工服務</li> <li>- 年報</li> </ul>                               | <ul style="list-style-type: none"> <li>- 保持本公司與社區的溝通渠道暢通</li> </ul>                           |

## 重要性評估

隨著人口增長，我們必須應對氣候變化、能源供應和安全、原材料短缺、人類健康和 safety 以及就業等挑戰，以確保大家能夠過上健康和充實的生活。面對廣泛的問題，本集團致力識別對其持份者和業務構成重大影響的問題，然後制定策略重點。

本集團通過了解對本集團業務而言屬重要的關鍵 ESG 事宜，於 ESG 報告中採用重要性原則。於報告期間，本公司已進行年度重要性評估。重要性評估的目標為識別對本集團營運而言屬重大及相關的 ESG 議題。當中涉及向持份者派發問卷，以識別對本集團業務最重要的環境及社會影響。為識別在 ESG 報告中披露的潛在重要議題，我們參考了 ESG 指引並設定可能的議題以供評估。



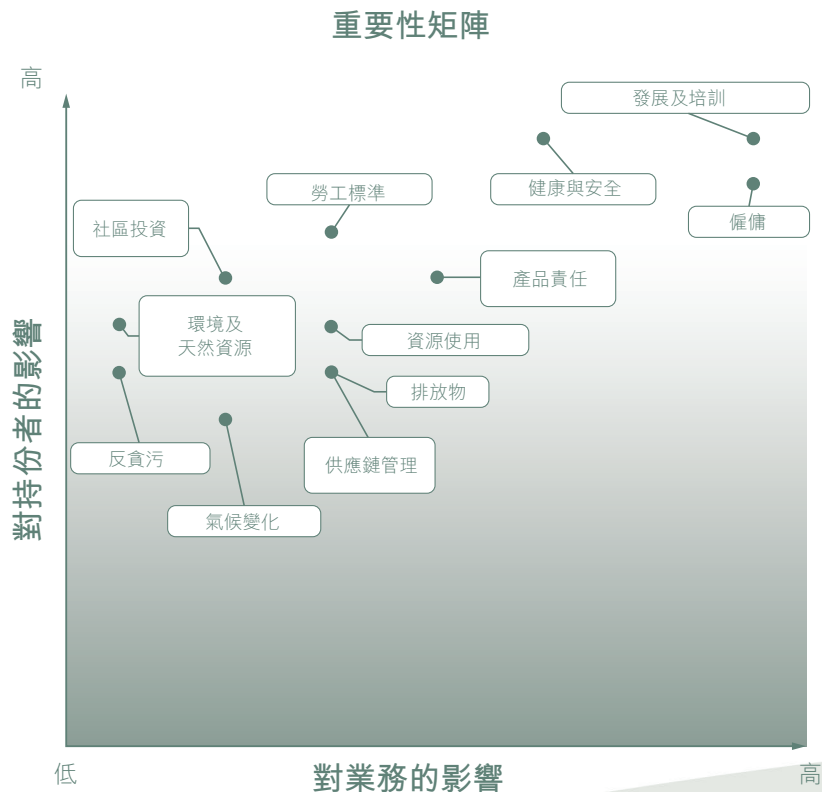


## 持份者參與

### 重要性評估 (續)

根據重要性評估的結果，以下重要性矩陣顯示對本集團具有不同重要性的ESG議題，包括：

- 發展及培訓
- 僱傭
- 職業健康及安全
- 產品責任
- 勞工準則
- 資源使用
- 排放物
- 供應鏈管理
- 社區投資
- 環境及天然資源
- 氣候變化
- 反貪污



## 環境層面



為展示本集團對可持續發展及遵守環保法律法規的承擔，本集團致力減低業務活動對環境造成的影響，並維持綠色營運及慣例。本集團的經營活動受馬來西亞環保法律法規的約束，並遵守一九七四年馬來西亞環境質量法。本集團亦已在本集團內實行政策，以確保我們的營運產生最少的浪費。

報告期間，我們的努力成效顯著，沒有發生重大的環保相關法律法規違規行為。我們將繼續對任何與嚴重環境問題相關的違規行為保持警惕。

### A1 – 排放物

由於本集團的業務主要專注於為客戶提供日式食物及飲料，僅廢氣排放產生自城鎮廢氣的消耗，因此於報告期間，並無發現氮氧化物及硫氧化物。於報告期間，不存在嚴重違反或不遵守對我們有重大影響的適用環保、廢氣及溫室氣體排放、向水及土地的排污、有害及無害廢棄物的產生的相關法律法規的情況。

於報告期間，營運產生的廢氣排放載列如下：

| 廢氣排放類型                 | 廢氣排放 <sup>1</sup> | 廢氣排放(kg) |
|------------------------|-------------------|----------|
|                        |                   | 二零二三年    |
| 氮氧化物(NO <sub>x</sub> ) |                   | 0.1294   |
| 硫氧化物(SO <sub>x</sub> ) |                   | 0.0006   |
| 顆粒物(PM)                |                   | -        |

附註：

1. 本報告的範圍不同上一年度ESG報告的範疇，主要涉及香港酒吧經營，該酒吧於報告期間已出售，因此無法與同期數據作比較。

此外，本集團提倡減排，致力達致可持續營運及遵守地方政府部門許可的排放規定。由於排放量及能源使用量不大，本集團並無設立任何量化目標或程序以追蹤所取得之成果。我們已就減排（包括空氣污染物、溫室氣體、有害及無害廢物以及污水）設定初步指導性目標。本集團積極實施空氣污染物管控計劃、節電計劃、材料節約計劃以及措施，確保廢物產生及相關氣體排放密度不高於當前水平。我們相信，已制定之措施有助提高僱員在減少氣體污染物、溫室氣體排放及廢棄物產生方面的環保意識。本集團檢討進展情況，並進一步探索達致各種環保目標的機會。







## 環境層面

### A1 – 排放物(續)

| 環境層面    | 目標及步驟                                   | 為實現目標而採取的措施   |
|---------|---|---|
| 空氣污染物排放 | 本集團積極實施空氣污染物管控計劃及措施，確保空氣污染物排放密度不超過當前水平。 | <ul style="list-style-type: none"> <li>以電器取代煤氣爐，減少化學燃料的使用</li> </ul>  |
| 溫室氣體排放  | 本集團積極實施節電計劃及措施，確保溫室氣體排放密度不超過當前水平        | <ul style="list-style-type: none"> <li>在不使用時關燈並關閉不必要的耗能設備</li> <li>在餐廳通過標語或海報宣傳節約用電等環保行為</li> </ul>                         |
| 減少廢棄物   | 本集團積極實施材料節約計劃及措施，確保廢棄物產生密度不超過當前水平。      | <ul style="list-style-type: none"> <li>鼓勵雙面打印或複印紙張（如適用）</li> <li>注重品質管理，減少浪費及廢棄物，以減少污染</li> <li>加強監控餐廳的食品使用，減少浪費</li> </ul> |

至於溫室氣體（「溫室氣體」），本集團大部分碳足跡來自本集團的餐廳運營的電力消耗。誠如「資源使用」一節所述，本集團採用一般措施，以控制活動帶來的環境影響。



## 環境層面

### A1 – 排放物(續)

於報告期間內，營運產生的溫室氣體排放情況如下：

| 溫室氣體排放類型             | 溫室氣體排放 <sup>1,4</sup> | 二氧化碳當量排放量(噸) |
|----------------------|-----------------------|--------------|
|                      |                       | 二零二三年        |
| 範圍1直接排放 <sup>2</sup> |                       | 1.72         |
| 範圍2間接排放 <sup>3</sup> |                       | 20.75        |
| <b>總計</b>            |                       | <b>22.47</b> |
| <b>密度(噸/千港元收益)</b>   |                       | <b>0.008</b> |

附註：

1. 溫室氣體乃根據溫室氣體盤查議定書中的「企業會計與報告標準」、聯交所發佈的「如何編製ESG報告—附錄二：環境主要關鍵績效指標的報告指引」及近期國家能源發佈的「二零二二年可持續發展報告」相關排放因素計算。
2. 範圍1：本集團擁有或控制的業務的直接排放。
3. 範圍2：本集團消耗外購電力產生的間接排放。
4. 本報告的範圍不同上一年度ESG報告的範疇，主要涉及香港酒吧經營，該酒吧於報告期間已出售，因此無法與同期數據作比較。

### 水排放

由於本集團的業務性質，我們透過業務活動並無產生大量廢水。由於本集團的廢水直接進入市政污水管網系統，部分消耗的水被視為排放的污水。為保護環境，本集團應繼續確保廢水排放遵守當地法規。此外，我們認為減少廢水排放的方式之一為控制其源頭，即減少耗水量。耗水量及相應節水倡議載於A2方面「耗水量」一節。

### 廢物

本集團的餐廳經營業務（為顧客提供飲料和食物）不會產生有害廢物。

隨著適合填埋的土地越來越少，以及廢物處置對環境的影響越來越大，減少廢物一直是本集團的目標之一。本集團的餐廳經營在經營過程中會產生各類無害廢棄物，包括酒瓶、廢油、餐廚垃圾等。然而，鑒於我們的業務性質，本集團產生的無害廢棄物量不大，因此並無收集有關無害廢棄物的關鍵績效指標的數據。展望未來，本集團將於下個財政年度披露該等數據及實施廢棄物回收慣例，符合減少廢棄物的目標。於報告期間，並無產生大量有害及無害廢棄物。





## 環境層面

### A2 – 資源使用

本集團高度重視資源的有效利用。本集團使用的主要資源為電力及水。

此外，本集團提倡節約能源及資源，致力達致可持續營運及遵守地方政府部門的排放規定。由於能源及水的使用量不大，本集團並無建立任何量化目標或程序來追蹤已達到的結果。我們已就能源使用效率及用水效率設定初步指導性目標，以便更好地節能節水。本集團積極實施節電計劃、節水計劃及措施，確保耗電及耗水密度不超過當前水平。我們認為，已制定的措施有助於提高僱員的節約能源、保護資源的環保意識。本集團將檢討進展情況，並進一步探索達到各種環保目標的機會。此外，我們在回收方面投放更多資源，助力發展循環經濟。

| 環境層面 | 目標及步驟                         | 為實現目標而採取的措施   |
|------|-------------------------------|---|
| 節約能源 | 本集團積極實施節電計劃及措施，確保用電密度不超過當前水平。 | <ul style="list-style-type: none"> <li>– 在不使用時關燈並關閉不必要的耗能設備</li> <li>– 在餐廳通過標語或海報宣傳節約用電等環保行為</li> </ul> |
| 節約用水 | 本集團積極實施節水計劃及措施，確保用水密度不超過當前水平。 | <ul style="list-style-type: none"> <li>– 在餐廳通過標語或海報宣傳節約用水等環保行為</li> <li>– 監控用水量並檢查與過去記錄的差異</li> </ul>   |

同時，本集團致力改善自然資源的有效利用，例如盡量減少浪費與排放，並實施有效的回收計劃。常規措施實施如下。



## 環境層面

### A2 – 資源使用(續)

#### 能源使用

電力乃我們餐廳運營每天消耗的主要能源。本集團採用以下各種節能措施促進節能：

- 關上閒置照明設備、電器以及電氣與電子設備電源
- 在電器開關與空調控制板附近張貼節電通知，鼓勵員工與客戶節約用電

於報告期間內，本集團的能源消耗載列如下：

| 能源類別                    | 能源消耗 <sup>1</sup> | 所消耗能源 (千瓦時)   |
|-------------------------|-------------------|---------------|
|                         |                   | 二零二三年         |
| 購買電力                    |                   | 37,728        |
| 城鎮天然氣                   |                   | 8,984         |
| <b>總計</b>               |                   | <b>46,712</b> |
| <b>能源強度 (千瓦時/千港元收益)</b> |                   | <b>16.66</b>  |

附註：

1. 本報告的範圍不同上一年度ESG報告的範疇，主要涉及香港酒吧經營業務，該酒吧於報告期間已出售，因此無法與同期數據作比較。





## 環境層面

### A2 – 資源使用(續)

#### 水

本集團在採購適合使用食水方面未遇到任何問題。食水主要用於本集團餐廳業務的烹飪及清潔過程。本集團鼓勵僱員在用水清洗前使用刮刀或刷子去除殘留物，並透過在工作場所張貼環保標語來宣揚節水習慣，以提醒僱員有效使用食水。於未來一年，本集團將繼續安排及指派負責部門及人員對用水量進行量化。

本集團於報告期間的耗水量載列如下：

| 耗水量 <sup>1</sup> |       |
|------------------|-------|
| 二零二三年            |       |
| 耗水量 (立方米)        | 7,728 |
| 水密度 (立方米/收入千港元)  | 2.76  |

附註：

1. 本報告的範圍不同上一年度ESG報告的範疇，主要涉及香港酒吧經營業務，該酒吧於報告期間已出售，因此無法與同期數據作比較。

#### 包裝材料

由於本集團的業務主要集中在提供飲料和點心，因此報告期內未發現重大的包裝材料消耗。

本集團正安排及指派負責部門及人員對包裝材料消耗進行量化，並計劃於未來一年披露有關數據。



## 環境層面



### A3 – 環境及自然資源

本集團提升員工對環境問題的意識，並得到員工支持提升本集團的績效，提升客戶、業務夥伴及股東的環保意識，支持有關環境保護與可持續發展的社區活動，並定期評估及監測過去及現時有關健康、安全及環境問題的業務活動的影響。透過「排放」與「資源使用」各節中提及的政策整合，本集團力求盡量減少對環境及自然資源的影響。本集團的主要業務活動對環境和自然資源沒有重大影響。

### A4 – 氣候變化

氣候變化導致極端天氣頻發，對本集團的業務經營產生影響。因此，本集團制定了工作機制以識別、預防和減輕可能產生重大影響的氣候變化問題。本集團的管理層及營運部門每年通過自我評估問卷識別與氣候變化有關的重大風險。對於識別出的重大風險，本集團組織及制定防控措施。各營運部門將隨後組織對重大風險防控的監督，並向管理層報告重大風險。相關營運部門安排實施重大風險防控措施，並持續監督實施情況，及遇到任何問題時及時向管理層報告進展。同時，我們將調整資源及能源的使用。針對極端天氣容易引發的災害和事故，我們一直在提高應對災害的能力。

#### 實體急性風險

本集團已識別颱風、暴雨、雷電及洪水等可導致實體急性風險的極端天氣。可能產生的後果包括文件、設備甚至僱員的健康及生命遭受損害。上述可能產生的後果將對本集團造成經濟損失並導致經營成本增加。

為預防及盡量減少極端天氣的不利影響，本集團已制定以下各種措施。

| 實體急性風險 |   |
|--------|---|
| 極端氣候   | 預防及緩解措施   |
| 颱風     | <ul style="list-style-type: none"><li>— 提前通知，關閉門窗</li><li>— 預先將物料及設備運送至安全區域，或用防水布覆蓋</li><li>— 加固可能被大風吹走的設備及部件</li></ul> |
| 暴雨洪澇   | <ul style="list-style-type: none"><li>— 檢查所有門窗是否關閉</li><li>— 清理垃圾，確保排水渠暢通</li><li>— 加固可能被損壞或被沖走的設備及資產。</li></ul>        |
| 雷電     | <ul style="list-style-type: none"><li>— 保持接地裝置處於良好狀態</li><li>— 提醒員工保存數據及關閉電腦</li></ul>                                  |





## 環境層面

### A4 – 氣候變化(續)

#### 實體慢性風險

本集團已識別可導致實體慢性風險的極端天氣(如極端炎熱天氣)。可能產生的後果包括員工中暑的可能性增加、流失率及工傷上升。工作環境降溫的需求將會增加,從而可能導致本集團的電力需求及經營成本增加。

為預防及盡量減少極端天氣的不利影響,本集團已制定以下各種措施。

| 實體慢性風險 |  |
|--------|--|
| 極端天氣   | 預防及緩解措施  |
| 極端炎熱天氣 | <ul style="list-style-type: none"> <li>– 在便利位置備妥急救箱</li> <li>– 全天24小時供應冷水</li> <li>– 工作時段打開空調</li> </ul> |

#### 過渡風險

本集團已識別相關事項,如政府實施的收緊法律法規,這可能導致過渡風險。潛在的後果包括違反相關法律法規的機會增加。

本集團已經制定以下不同措施以預防及緩解過渡風險的負面影響。

| 過渡風險   |   |
|--|---|
| 氣候相關的風險描述  | 預防及緩解措施   |
| <p><u>法律風險</u></p> <p>面臨訴訟風險。我們須適應地方政府因氣候變化而實施的緊收法律法規,並承擔一旦我們未能履行新法規的義務而可能產生的訴訟風險。</p> | <ul style="list-style-type: none"> <li>– 提前監控當地機構許可的有關環境的法律法規的更新情況</li> <li>– 持續監控香港上市規則的ESG報告準則</li> </ul>                 |
| <p><u>市場風險</u></p> <p>更多客戶關注氣候相關風險及機遇,可能令客戶偏好有所改變。</p>                                 | <ul style="list-style-type: none"> <li>– 遵守政府實施的氣候相關的法規</li> <li>– 作出市場決策時將氣候變化優先列為高度關注事項,讓客戶了解到公司對氣候變化問題及挑戰的關注。</li> </ul> |



## 社會層面



### 僱傭及勞動慣例

#### B1 – 僱傭

本集團的人力資源政策列出了薪酬與解僱、招聘與晉升、工作時間、休息時間、平等機會、多元化、反歧視以及其他利益及福利的標準。

本集團致力遵守當地僱傭法律及法規，包括但不限於馬來西亞的《一九五五年勞工法令》、《一九九一年僱傭公積金法》、《一九六九年僱員社會保障法》、《二零一二年最低工資條例》、《二零一二年最低工資條例》及《二零一二年最低退休年齡法令》。於報告期間，本集團不存在違反有關薪酬與解僱、招聘與晉升、工作時間、休息時間、機會均等、多元化、反歧視及其他利益和福利等的任何重大僱傭法律法規，且報告期間內並無提起針對本集團持續經營業務的僱傭索賠。

本集團根據業務需求招聘僱員。人力資源部門根據年度業務發展計劃或其他部門的特定要求招聘僱員。本集團採取公平、公正及公開的招聘流程以杜絕招聘流程中的歧視現象，不因種族、性別、膚色、年齡、家庭背景、民族傳統、宗教、身體素質及國籍而歧視任何一位僱員。

酒吧經營行業招聘競爭激烈。僱員的薪酬與其工作性質、資歷及經驗相稱。我們相信我們提供有競爭力的薪資和福利。薪資及薪金通常會根據表現評估及其他相關因素每年檢討。本集團繼續根據本集團及個別僱員的表現向合資格員工提供具競爭力的薪酬待遇及花紅。我們的僱員亦可能就其交通及醫療開支獲得獎勵、酌情花紅、長期服務金及補貼。我們相信我們的招聘政策讓我們能夠吸引、激勵和留住對本集團的運營和發展至關重要的員工。

於二零二三年十二月三十一日，本集團全職及臨時或兼職員工總數為4人<sup>1</sup>，均位於馬來西亞。報告期內的關鍵績效指標僅關注馬來西亞「Sushi Mew」品牌的餐廳經營業務。







## 社會層面

### 僱傭及勞動慣例 (續)

#### B1 – 僱傭 (續)

以下為於二零二三年十二月三十一日按性別、年齡組別、僱傭類別、僱傭類型及地點劃分的僱員明細：

|              | 僱員數目 | 佔總數百分比 |
|--------------|------|--------|
| <b>性別</b>    |      |        |
| 男性           | 3    | 75     |
| 女性           | 1    | 25     |
| 合共           | 4    | 100    |
| <b>按年齡組別</b> |      |        |
| 30歲或以下       | 1    | 25     |
| 31歲至40歲      | 2    | 50     |
| 41歲至50歲      | 1    | 25     |
| 51歲或以上       | -    | -      |
| 合共           | 4    | 100    |
| <b>按僱傭類別</b> |      |        |
| 一般           | 2    | 50     |
| 中級           | -    | -      |
| 高級           | 2    | 50     |
| 合共           | 4    | 100    |
| <b>按地點</b>   |      |        |
| 馬來西亞         | 4    | 100    |
| 合共           | 4    | 100    |
| <b>按僱傭類型</b> |      |        |
| 全職           | 4    | 100    |
| 兼職           | -    | -      |
| 合共           | 4    | 100    |

附註：

1. 本報告的範圍不同上一年度ESG報告的範疇，乃由於上一年度ESG報告的範疇主要涉及香港酒吧經營業務，該酒吧於報告期間已出售，因此無法與同期數據作比較。



## 社會層面

### 僱傭及勞動慣例 (續)

#### B1 – 僱傭 (續)

以下為於報告期間按性別、年齡組別及地區劃分的僱員流失率明細：

|                    | 僱員數目 | 佔總數百分比 <sup>1</sup> |
|--------------------|------|---------------------|
| <b>按性別劃分的流失率</b>   |      |                     |
| 男性                 | -    | -                   |
| 女性                 | -    | -                   |
| <b>按年齡組別劃分的流失率</b> |      |                     |
| 30歲或以下             | -    | -                   |
| 31歲至40歲            | -    | -                   |
| 41歲至50歲            | -    | -                   |
| 51歲或以上             | -    | -                   |

附註：

1. 各類別僱員的流失率=該類別僱員的離職人數/本集團於報告期間初及末該類別僱員總數平均值。

#### B2 – 健康及安全

本集團致力為僱員提供安全的工作環境。我們嚴格遵守馬來西亞《一九九四年職業安全及健康條例》。此外，我們向全體新招聘入職及現有僱員提供相關工作培訓，通過警示標籤及標誌提醒僱員職業安全。董事認為，該等措施有助降低僱員工傷人數及嚴重程度，有關措施亦屬充足有效，可預防嚴重工傷發生。

我們的樓面經理及總主廚負責員工健康及安全。發生任何意外均會彙報並符合適用勞工法例及規例。

於報告期間內，本集團在所有重大方面均遵守有關工作場所安全的法律法規，故並無造成因工傷損失天數，本集團於最近三個財政年度（包括報告期間）並無任何工作相關傷亡事件。

本集團已成立內部管理團隊負責監督職業健康及安全政策及措施的落實。





## 社會層面

### 僱傭及勞動慣例 (續)

#### B3 – 發展及培訓

本集團向新招聘及現有員工提供在職培訓。培訓內容包括但不限於食品加工及衛生培訓。然而，因為本集團正進行分配人力及資源以持續記錄有關詳情，故並無收集培訓的記錄。本集團將繼續安排負責部門及人員收集及匯報來年的發展及培訓數據。

#### B4 – 勞工準則

為幫助僱員平衡工作和生活並舒緩工作壓力，本集團定期為僱員提供福利，並組織活動，給予各部門僱員社交、加深了解及交流的機會，以加強團隊精神及營造愉快的工作氣氛。

本集團嚴格遵守馬來西亞的《一九五五年勞工法令》及《一九六六年兒童和少年僱用法令》的規定，該等法令明確禁止童工及強迫勞工。招聘過程中實施了多項控制措施，以確保所有新加入員工均為馬來西亞的合法勞工。本集團已建立需檢查候選人背景的完善的招聘流程（例如檢查候選人的身份證及在上一間公司的背景），以防止經營中存在的任何童工或強迫勞工。一經發現違規情況，本集團必定以嚴肅態度跟進並按照本地的法律法規處理，如及時了解童工的受教育情況及若發現童工及時聯繫本地教育部門及其監護人護送其回家等。

本集團根據法定工時標準安排僱員的工作時間，並允許僱員根據相關勞工法律擁有帶薪假期與病假的權利。於報告期間內，據本集團所知，並無任何重大違反有關防止童工及強迫勞工的相關法律法規的情況。

### 營運慣例

#### B5 – 供應鏈管理

本集團高度重視供應鏈內的環境及社會風險。本集團定期檢討供應鏈相關政策及法律最新內容，並與內部及外部利益相關者進行溝通，了解及識別供應鏈內潛在環境及社會風險。

於報告期間，我們有七家主要供應商位於馬來西亞。本集團供應商主要包括食材及飲品供應商。本集團供應商乃經管理層團隊諮詢總經理意見後挑選。本集團只會與具備良好市場聲譽、營運及財務狀況穩健，以及有關建議供應條款為本集團可接受的情況的供應商進行交易。在供應商資質審核方面，供應商必須持有政府認可的牌照。供應商貨品須遵從相關的衛生條例。此外，我們會評估供應商是否會考慮環境及社會標準，包括所提供的產品及服務是否有利於環境保護及是否符合本集團的內部環境規定，同時盡量降低對自然環境的負面影響，及是否嚴格遵守法律。



## 社會層面



### 營運慣例 (續)

#### B5 – 供應鏈管理 (續)

我們要求供應商及彼等向本集團供應的產品須符合本集團內部質素標準及馬來西亞相關監管機構實施的標準。為確保本集團供應商維持令人滿意的質素，本集團就質素標準事宜不時向供應商提供反饋意見。

我們與主要供應商定期保持聯絡，而所有付運至本集團的材料均會於收貨時由員工檢查，以確保有關材料符合本集團的質素標準。不符合本集團質素要求的材料將會退還原供應商。倘供應商持續未能符合本集團質素標準，本集團將考慮更換有關供應商。

#### B6 – 產品責任

本集團認為食物、飲品及服務質素對本集團取得成功至關重要。本集團保持競爭力的若干優勝之處在於本集團餐廳提供的優質食物及飲品以及員工提供的優質服務。本集團已實行嚴格的餐廳及食品品質控制制度。此外，餐廳總經理負責確保日常衛生以及食物及飲品質素。

本集團嚴格遵守適用法律，於報告期間內，並無知悉任何重大違反有關所提供產品與服務的健康及安全、廣告、標籤及隱私事宜的相關法律法規的情況。

#### 餐廳管理

本集團有責任在日常運作中根據當地法規及嚴格遵守適用法律法規，已獲得相關餐廳經營業務的許可證。我們已意識到向公眾展示營業執照等資料。我們嚴格管理場所、設施及設備的衛生及指令，包括保養、清潔及消毒等。在銷售酒類方面，未滿21歲的顧客禁止進入銷售酒類的處所。餐廳運營的經理有責任提醒員工並提供如何處理可疑未成年人進入酒吧或點酒的指引，例如在進入時檢查身份證明。

#### 食物及飲品質素

為確保食物質素，所有購入用於烹調菜餚的材料僅會向餐廳總經理指示的認可供應商採購。所有食材及半加工食材均須儲存於罩貨架或冷藏室內（視食材性質而定）。所有食物處理人員於加工食材之前必須把雙手消毒，且於加工食材過程中必須佩戴手套。我們的餐廳總經理將會持續向其他廚房員工提供在職食物加工及衛生培訓。廚房員工將對廚房進行清潔工作，而部分清潔工作（如滅蟲）已外判予第三方專業清潔服務供應商。





## 社會層面

### 營運慣例 (續)

#### B6 – 產品責任 (續)

##### 食物及飲品質素 (續)

為保證食物及飲品質素，本集團僅選擇通過甄選程序且具備規定標準的供應商。我們的餐廳總經理負責定期檢查食物及飲品，以確認送至餐廳時是否有任何異常。任何出現異常跡象的食物及飲品將退回供應商更換或退款。

本集團餐廳的食材、菜餚及飲品主要由員工製備。食物及飲品於離開製備區後會先在廚房檢查，然後才會提供予顧客。

本集團尤其注重食物及飲品質素，以保護客戶免受任何潛在健康及安全問題。

於報告期間，由於我們的業務運營並未涉及產品銷售，本集團並無售出產品因安全及健康原因而遭受召回。

##### 服務質素

本集團經營餐廳的主要組成部分包括妥善提供顧客服務的能力。倘本集團無法達到顧客期望，此情況可能對吸引顧客光顧本集團餐廳以及對本集團聲譽造成不利影響。本集團餐廳總經理每日會舉行簡要會議及作出評估，以確保本集團服務質素。本集團透過以下途徑收集顧客意見，分別為：(i) 電話熱線；(ii) 本集團網站、社交媒體專頁及電郵；及(iii) 客戶在餐廳的即時反饋意見。餐廳總經理將於常規簡報會討論顧客意見並將所有意見匯集，並與相關人員識別及評估有關問題，以改善本集團整體服務質素。本集團餐廳總經理亦將與本集團高級管理層討論顧客意見，以改善本集團整體服務質素。

本集團將該等投訴視為一致改善我們服務水平及食物質素的方式。本集團餐廳總經理負責及時解決餐廳層面的食物及服務質素投訴。一旦本集團收到餐廳客戶投訴，餐廳總經理將嘗試於餐廳層面以顧客滿意的方式解決有關問題。倘投訴與本集團員工有關，其將由餐廳總經理直接處理，以解決該問題。

本集團確保各員工於加入本集團及獲聘用時接受適當培訓。本集團就申請人的工作知識、相關經驗、性格、整體態度、溝通技巧及成熟程度進行評估，以提升向顧客提供服務的質素。所有樓面員工須接受培訓，使其殷勤謹慎、高效快捷、彬彬有禮，對顧客主動積極、熱情好客。

於報告期間，概無記錄客戶投訴事項。本集團將繼續與客戶保持良好關係及堅持本集團目前的客戶服務標準。



## 社會層面



### 營運慣例 (續)

#### B6 – 產品責任 (續)

##### 知識產權

本集團已註冊一個域名www.topstandard.hk。本集團已採取適當措施保護我們的知識產權。我們已為進行業務營運必要的主要商標及互聯網域名註冊。倘發現商標被侵犯或品牌名稱被挪用，我們可採取必要的法律行動。本集團亦要求其僱員對本集團的商業秘密及其他專有知識產權保密。於報告期間，本集團並未經歷任何知識產權侵權事宜且對我們的業務、經營業績、財務狀況及前景造成具有重大不利影響，且我們於報告期間並未收到任何侵權索償，亦無針對任何第三方提交任何侵權索償。

##### 個人資料保護

本集團致力提供高質素及可放心食用的飲品及小食，並保護顧客的個人資料。電腦系統受控制，以禁止任何未經授權存取機密資料，如進入系統需要密碼。以任何形式在未經授權的情況下將資料轉移予任何第三方（不論直接或間接）均屬嚴禁之列。憑藉全面的反饋系統及會員制的發展，自其客戶不時收集的數據可能包括個人資料。所有客戶數據均安全地存儲於電腦中，並設有密碼加密，以確保客戶隱私得到保護。凡客戶個人資料，皆不可複製及帶出辦公室及餐廳店舖。本集團一直提醒其僱員並強調保護個人資料的重要性。在收集及處理個人資料過程中，本集團將遵守相關法律法規，如馬來西亞的《二零一零年個人資料保護條例》。本集團亦已制定措施防止未經授權訪問個人資料，如設置密碼及代碼。

##### 廣告

我們根據香港的馬來西亞的《二零一一年商品說明條例》刊發廣告與撰寫菜譜。本集團確保其廣告與菜譜內容名符其實，並且與本集團的服務及產品一致，並無誤導資料。





## 社會層面

### 營運慣例 (續)

#### B7 – 反貪污

為確保營運效率及僱員在公平誠信的工作環境中發展，本集團已就申報及舉報利益衝突制定政策及程序，並為僱員舉報內部不當行為提供渠道。本集團亦定期對各級員工的誠信進行調查。本集團已設立舉報熱線電話。倘有任何涉及欺詐的可疑案件，僱員應向高級管理層匯報相關案件並提出建議。

舉報者可以口頭或書面向本公司審核委員會報告任何可疑的不當行為，並提供證據。本公司審核委員將就任何可疑或非法行為進行調查，以保障本集團的利益。本集團已建立有效的申訴機制，以避免舉報者遭遇不公平的解僱或傷害。若發現任何涉嫌犯罪行為，本集團將在集團管理層認為必要時立即向相關監管或執法機關提交報告。本集團管理層負責監督和監察本集團防止賄賂、勒索、欺詐和洗錢和舉報程序的執行情況。

由於於報告期間本集團經營業務重組，分配予反腐敗培訓的資源有限，因此於報告期內並無對管理層進行此類培訓（二零二二年：無）。本集團正在組織董事及僱員培訓以提高彼等來年的反貪污意識。

本集團一直嚴格遵守有關反貪污及防止賄賂、勒索、欺詐和洗錢的法律法規，包括但不限於馬來西亞的《二零一八年反貪污委員會法案（修訂案）》。於報告期間，本集團並未發現任何重大不遵守有關防止賄賂、勒索、欺詐和洗錢的法律法規的情況，且並無有關針對本集團或其僱員的貪污行為提出的法律案件。本集團亦無發現任何於報告期間針對本集團或其僱員提出的有關貪污行為的已結案法律案件。

本集團已成立內部管理團隊負責監督上述政策的落實。

### 社區

#### B8 – 社區投資

本集團致力於創造可持續繁榮，為所有持份者帶來長期的社會及經濟利益，特別是維持與業務運營相關的利益集團的關係。然而，於報告期間本集團並無作出任何捐贈（二零二二年：無）。本集團正在釐定貢獻的重點領域。本集團將繼續探索其他方式為環境作出更多貢獻，並致力推動未來建立健康及可持續發展的社會。



## 環境、社會及管治報告指引內容索引

| 主要範疇、層面、一般披露及關鍵績效指標 |  | 章節／披露 |
|---------------------|--|-------|
| <b>A. 環境</b>        |  |       |
| <b>層面 A1：排放物</b>    |  |       |
| <b>一般披露</b>         | 有關廢氣及溫室氣體排放、向水及土地的排污、有害及無害廢棄物的產生等的：<br><br>(a) 政策；及<br>(b) 遵守對發行人有重大影響的相關法律及規例的資料。 | 排放物   |
| <b>關鍵績效指標 A1.1</b>  | 排放物種類及相關排放數據。  | 排放物   |
| <b>關鍵績效指標 A1.2</b>  | 直接及能源間接溫室氣體排放量及（如適用）密度。  | 排放物   |
| <b>關鍵績效指標 A1.3</b>  | 所產生有害廢棄物總量及（如適用）密度。  | 排放物   |
| <b>關鍵績效指標 A1.4</b>  | 所產生無害廢棄物總量及（如適用）密度。  | 排放物   |
| <b>關鍵績效指標 A1.5</b>  | 描述所訂立的排放量目標及為達到這些目標所採取的步驟。   | 排放物   |
| <b>關鍵績效指標 A1.6</b>  | 描述處理有害及無害廢棄物的方法，及描述所訂立的減廢目標及為達到這些目標所採取的步驟。   | 排放物   |
| <b>層面 A2：資源使用</b>   |  |       |
| <b>一般披露</b>         | 有效使用資源（包括能源、水及其他原材料）的政策。   | 資源使用  |
| <b>關鍵績效指標 A2.1</b>  | 按類型劃分的直接及／或間接能源總耗量及密度。   | 資源使用  |
| <b>關鍵績效指標 A2.2</b>  | 總耗水量及密度。   | 資源使用  |
| <b>關鍵績效指標 A2.3</b>  | 描述所訂立的能源使用效益目標及為達到這些目標所採取的步驟。  | 資源使用  |
| <b>關鍵績效指標 A2.4</b>  | 描述求取適用水源上可有任何問題，以及所訂立的用水效益目標及為達到這些目標所採取的步驟。  | 資源使用  |
| <b>關鍵績效指標 A2.5</b>  | 製成品所用包裝材料的總量及（如適用）每生產單位估量。   | 資源使用  |





## 環境、社會及管治報告指引內容索引(續)

| 主要範疇、層面、一般披露及關鍵績效指標 |  | 章節／披露             |
|---------------------|--|-------------------|
| <b>層面A3：環境及天然資源</b> |  |                   |
| 一般披露                | 減低發行人對環境及天然資源造成重大影響的政策。  | 排放物、資源使用以及環境及天然資源 |
| 關鍵績效指標A3.1          | 描述業務活動對環境及天然資源的重大影響及已採取管理有關影響的行動。  | 排放物、資源使用以及環境及天然資源 |
| <b>層面A4：氣候變化</b>    |  |                   |
| 一般披露                | 識別及應對已經及可能會對發行人產生影響的重大氣候相關事宜的政策。   | 氣候變化              |
| 關鍵績效指標A4.1          | 描述已經及可能會對發行人產生影響的重大氣候相關事宜，及應對行動。   | 氣候變化              |
| <b>B. 社會</b>        |  |                   |
| <b>僱傭及勞工常規</b>      |  |                   |
| <b>層面B1：僱傭</b>      |  |                   |
| 一般披露                | 有關薪酬及解僱、招聘及晉升、工作時數、假期、平等機會、多元化、反歧視以及其他待遇及福利的：<br><br>(a) 政策；及<br>(b) 遵守對發行人有重大影響的相關法律及規例的資料。 | 僱傭                |
| 關鍵績效指標B1.1          | 按性別、僱傭類型（如全職或兼職）、年齡組別及地區劃分的僱員總數。   | 僱傭                |
| 關鍵績效指標B1.2          | 按性別、年齡組別及地區劃分的僱員流失比率。  | 僱傭                |

## 環境、社會及管治報告指引內容索引（續）

| 主要範疇、層面、一般披露及關鍵績效指標 |   | 章節／披露 |
|---------------------|---|-------|
| <b>層面 B2：健康與安全</b>  |   |       |
| <b>一般披露</b>         | 有關提供安全工作環境及保障僱員避免職業性危害的：<br><br>(a) 政策；及<br>(b) 遵守對發行人有重大影響的相關法律及規例的資料。 | 健康與安全 |
| <b>關鍵績效指標 B2.1</b>  | 過去三年（包括匯報年度）每年因工亡故的人數及比率。   | 健康與安全 |
| <b>關鍵績效指標 B2.2</b>  | 因工傷損失工作日數。  | 健康與安全 |
| <b>關鍵績效指標 B2.3</b>  | 描述所採納的職業健康與安全措施，以及相關執行及監察方法。  | 健康與安全 |
| <b>層面 B3：發展及培訓</b>  |   |       |
| <b>一般披露</b>         | 有關提升僱員履行工作職責的知識及技能的政策。描述培訓活動。   | 發展及培訓 |
| <b>關鍵績效指標 B3.1</b>  | 按性別及僱員類別（如高級管理層、中級管理層等）劃分的受訓僱員百分比。                                      | 發展及培訓 |
| <b>關鍵績效指標 B3.2</b>  | 按性別及僱員類別劃分，每名僱員完成受訓的平均時數。   | 發展及培訓 |
| <b>層面 B4：勞工準則</b>   |   |       |
| <b>一般披露</b>         | 有關防止童工或強制勞工的<br><br>(a) 政策；及<br>(b) 遵守對發行人有重大影響的相關法律及規例的資料。             | 勞工準則  |
| <b>關鍵績效指標 B4.1</b>  | 描述檢討招聘慣例的措施以避免童工及強制勞工。  | 勞工準則  |
| <b>關鍵績效指標 B4.2</b>  | 描述在發現違規情況時消除有關情況所採取的步驟。   | 勞工準則  |



## 環境、社會及管治報告指引內容索引（續）

| 主要範疇、層面、一般披露及關鍵績效指標 |  | 章節／披露 |
|---------------------|--|-------|
| 營運常規                |  |       |
| 層面 B5：供應鏈管理         |  |       |
| 一般披露                | 管理供應鏈的環境及社會風險政策。   | 供應鏈管理 |
| 關鍵績效指標 B5.1         | 按地區劃分的供應商數目。   | 供應鏈管理 |
| 關鍵績效指標 B5.2         | 描述有關聘用供應商的慣例，向其執行有關慣例的供應商數目、以及相關執行及監察方法。   | 供應鏈管理 |
| 關鍵績效指標 B5.3         | 描述有關識別供應鏈每個環節的環境及社會風險的慣例，以及相關執行及監察方法。  | 供應鏈管理 |
| 關鍵績效指標 B5.4         | 描述在揀選供應商時促使多用環保產品及服務的慣例，以及相關執行及監察方法。   | 供應鏈管理 |
| 層面 B6：產品責任          |  |       |
| 一般披露                | 有關所提供產品和服務的健康與安全、廣告、標籤及私隱事宜以及補救方法的：<br><br>(a) 政策；及<br>(b) 遵守對發行人有重大影響的相關法律及規例的資料。 | 產品責任  |
| 關鍵績效指標 B6.1         | 已售或已運送產品總數中因安全與健康理由而須回收的百分比。   | 產品責任  |
| 關鍵績效指標 B6.2         | 接獲關於產品及服務的投訴數目以及應對方法。  | 產品責任  |
| 關鍵績效指標 B6.3         | 描述與維護及保障知識產權有關的慣例。   | 產品責任  |
| 關鍵績效指標 B6.4         | 描述質量檢定過程及產品回收程序。   | 產品責任  |
| 關鍵績效指標 B6.5         | 描述消費者資料保障及私隱政策，以及相關執行及監察方法。  | 產品責任  |

## 環境、社會及管治報告指引內容索引（續）

| 主要範疇、層面、一般披露及關鍵績效指標 |   | 章節／披露 |
|---------------------|---|-------|
| <b>層面B7：反貪污</b>     |   |       |
| <b>一般披露</b>         | 有關防止賄賂、勒索、欺詐及洗黑錢的：<br><br>(a) 政策；及<br>(b) 遵守對發行人有重大影響的相關法律及規例的資料。 | 反貪污   |
| <b>關鍵績效指標B7.1</b>   | 於匯報期內對發行人或其僱員提出並已審結的貪污訴訟案件的數目及訴訟結果。                               | 反貪污   |
| <b>關鍵績效指標B7.2</b>   | 描述防範措施及舉報程序，以及相關執行及監察方法。  | 反貪污   |
| <b>關鍵績效指標B7.3</b>   | 描述向董事及員工提供的反貪污培訓。   | 反貪污   |
| <b>社區</b>           |   |       |
| <b>層面B8：社區投資</b>    |   |       |
| <b>一般披露</b>         | 有關以社區參與來了解營運所在社區需要和確保其業務活動會考慮社區利益的政策。                             | 社區投資  |
| <b>關鍵績效指標B8.1</b>   | 專注貢獻範疇（如教育、環境事宜、勞工需求、健康、文化、體育）。                                   | 社區投資  |
| <b>關鍵績效指標B8.2</b>   | 在專注範疇所動用資源（如金錢或時間）。   | 社區投資  |

