



CHINA TOWER CORPORATION LIMITED

中國鐵塔股份有限公司

(於中華人民共和國註冊成立的股份有限公司)

股份代號：0788

資源共享 智創未來

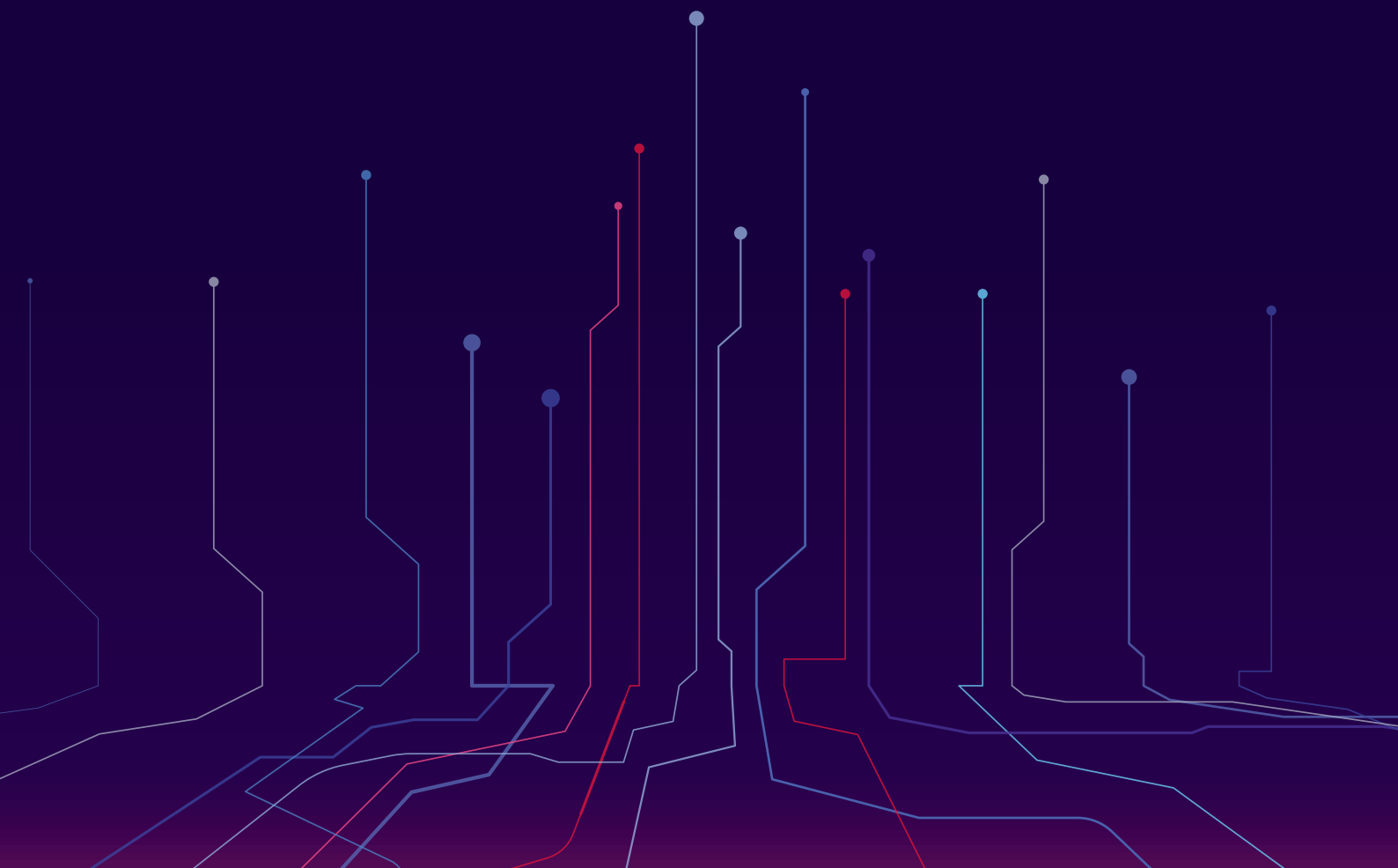
二零二三年中期報告





目錄

2	表現摘要
3	董事長報告書
9	財務概覽
11	中期財務報告的審閱報告
12	未經審核中期合併綜合收益表
13	未經審核中期合併財務狀況表
15	未經審核中期合併權益變動表
17	未經審核中期簡明合併現金流量表
18	未經審核中期財務報告附註
36	其他資料



表現摘要

人民幣百萬元	2023上半年	2022上半年	變化
營業收入	46,461	45,479	2.2%
其中			
運營商業務	40,905	41,345	-1.1%
智聯業務	3,386	2,584	31.0%
能源業務	1,975	1,426	38.5%
營業利潤	7,414	7,089	4.6%
EBITDA ¹	32,021	31,958	0.2%
歸屬於本公司股東的利潤	4,841	4,224	14.6%
資本開支	12,822	9,085	41.1%
經營活動現金流量淨額	11,555	31,306	-63.1%
每股基本盈利(人民幣元)	0.0277	0.0242	14.5%

註1：EBITDA由營業利潤加折舊及攤銷計算得出。

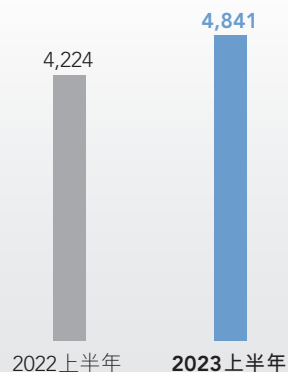
營業收入

(人民幣百萬元)



歸屬於本公司股東的利潤

(人民幣百萬元)



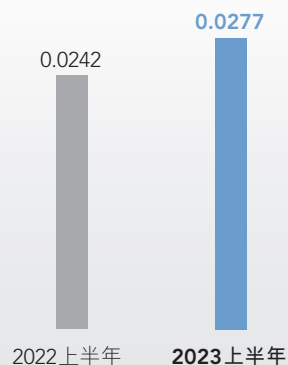
EBITDA

(人民幣百萬元)



每股基本盈利

(人民幣元)



董事長報告書



資源共享 智創未來

張志勇 | 董事長

尊敬的各位股東：

2023年上半年，中國鐵塔股份有限公司（「公司」）繼續秉持共享發展理念，圍繞「網絡強國」、「數字中國」和「雙碳」目標戰略帶來的發展機遇，牢牢錨定「三個服務商」定位，持續深化「一體兩翼」戰略佈局。上半年，公司各項業務發展情況良好，整體業績保持穩健增長。

財務表現

2023年上半年，公司營業收入穩定增長，達到人民幣464.61億元，同比增長2.2%，剔除商務定價協議影響後按可比口徑同比增長6.2%；EBITDA達到人民幣320.21億元，EBITDA率²為68.9%；歸屬於本公司股東的利潤為人民幣48.41億元，同比增長14.6%，淨利潤率為10.4%，盈利能力持續增強。

2023年上半年，公司實現經營活動現金流量淨額為人民幣115.55億元，資本開支為人民幣128.22億元。截至2023年6月30日，公司總資產達人民幣3,180.63億元，帶息負債為人民幣922.23億元，淨債務槓桿率³為31.6%，財務狀況持續穩健。

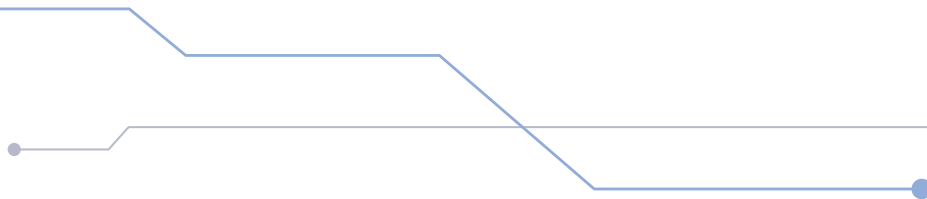
業務表現

2023年上半年，公司圍繞「一體兩翼」戰略佈局，持續構建「五化」運營體系，打造「五型」企業，不斷提升核心競爭力，運營商業務增長保持穩中有進，智聯業務和能源業務增勢持續保持強勁。

發揮優勢，運營商業務增長穩中有進

公司牢牢把握5G網絡擴大廣度覆蓋和加強深度覆蓋的發展契機，強化資源統籌共享和專業化運營優勢，集約高效滿足客戶網絡建設需求，推動新一輪商務定價協議穩定落地。2023年上半年，公司運營商業務實現收入人民幣409.05億元，同比下降1.1%；剔除商務定價協議影響後的可比口徑收入實現人民幣427.62億元，同比增長3.4%。

塔類業務方面，圍繞5G網絡建設，積極爭取政策支持，推動公共資源和跨行業資源開放共享，降低入場難度和社會成本，不斷鞏固在資源統籌方面的核心優勢；充分共享已有站址資源，廣泛利用社會資源，推動移動網絡覆蓋綜合解決方案落地，全面滿足客戶需求，上半年完成5G建設需求約32.5萬個，其中95%以上通過共享已有資源實現；積極獲取低頻網絡建設、網絡優化的新建需求，新建項目快速增長，有力支撐塔類業務穩定發展；緊密把握5G完善覆蓋需求的建設特點，持續創新低成本建設方案、積極創新服務產品，經濟高效滿足客戶需求。



董事長報告書

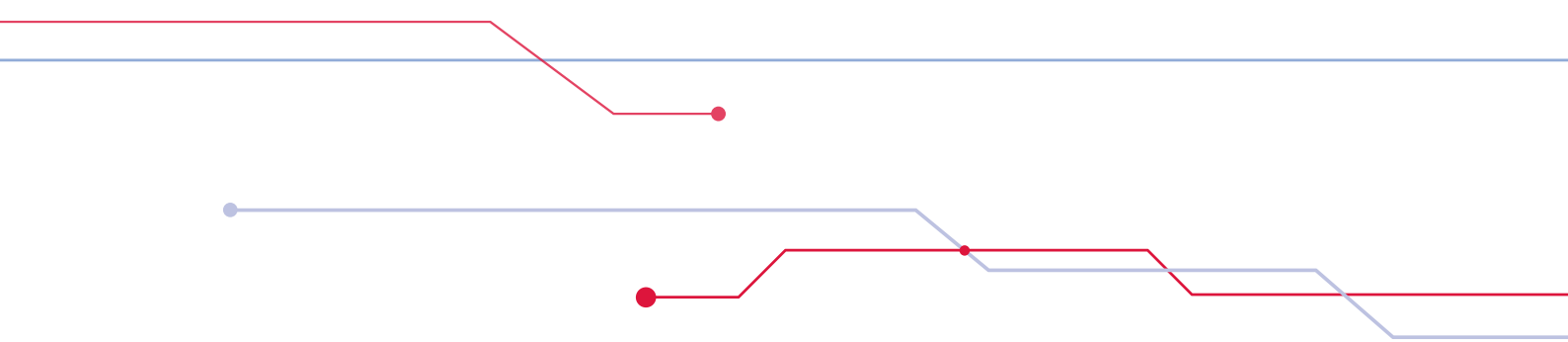
2023年上半年，塔類業務實現收入人民幣374.81億元，同比下降2.9%；剔除商務定價協議影響後的可比口徑收入實現人民幣393.38億元，同比增長1.9%。截至2023年6月30日，公司塔類站址數206.1萬個，較去年年底累計淨增0.6萬個，運營商塔類租戶達到342.3萬戶，較去年年底累計淨增6.1萬戶，運營商塔類站均租戶數由去年年底的1.65戶提升到1.67戶，共享水平進一步提升。

室分業務方面，持續提升方案設計和質量管理的專業化能力，夯實低成本、優服務、低能耗優勢；持續深化「資源+需求」一體化統籌發展模式，充分發揮統一進場、統籌建設作用，在聚焦教育、文旅、交通、醫療等重點行業基礎上，進一步拓展行業5G覆蓋範圍，有力增強室分新建市場服務支撐水平；持續推動室分產品創新和綜合服務方案應用，為客戶提供差異化、無源+有源的室分共享方案，滿足存量室分5G升級需求，進一步挖掘共享價值、擴大業務規模，鞏固室分業務作為運營商業務發展「第二引擎」的作用。

2023年上半年，室分業務實現收入人民幣34.24億元，同比增長24.4%。截至2023年6月30日，樓宇類室分覆蓋面積累計達88.2億平方米，同比增長47.7%；高鐵隧道及地鐵覆蓋總里程累計22,135公里，同比增長21.1%。

鍛造能力，兩翼業務發展增勢強勁

面對「數字經濟」及「雙碳」目標發展催生的新機遇，公司不斷增強創新發展能力，持續鍛造核心競爭能力，推動兩翼業務快速增長。2023年上半年，兩翼業務實現收入人民幣53.61億元，佔營業收入比重為11.5%，較去年同期提升2.7個百分點，多點支撐的業務發展格局進一步鞏固。



董事長報告書

智聯業務發展方面，立足中高點位優勢，持續打造數字塔，在耕地保護、森林防火、長江生態大保護等領域充分發揮數字化治理主力軍的作用，服務國家戰略和重大工程，助力數字經濟發展；持續加大研發投入，圍繞「平台、數據、算法、應用、運營」五方面逐步建立產品領先優勢，聚焦森林智保、楷稈禁燒、漁政智保、耕地智保、藍天智保、水庫智保、鄉村智保等七款行業應用產品，加快產品迭代升級，滿足客戶專業化、個性化需求；持續構建陪伴式服務體系，深化「一對一、面對面、全流程、全天候」的服務機制，深刻洞察客戶需求、高效滿足客戶要求、及時響應客戶訴求。

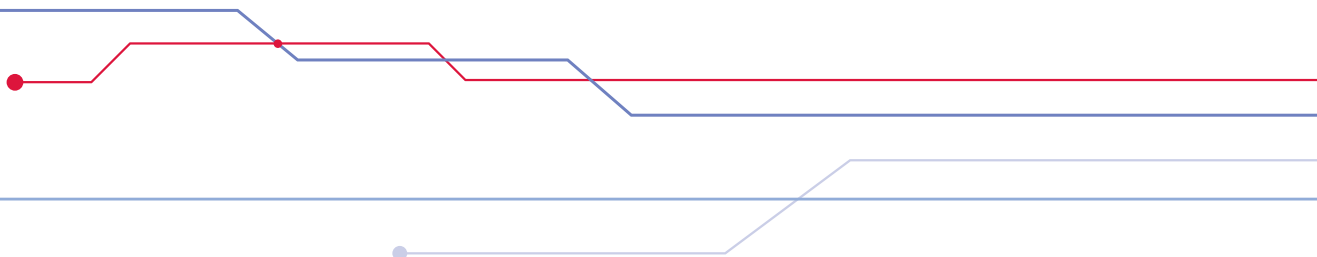
2023年上半年，智聯業務實現收入人民幣33.86億元，同比增長31.0%，其中鐵塔視聯業務實現收入人民幣20.76億元，佔智聯業務收入比重為61.3%。

能源業務發展方面，積極把握新能源領域發展機遇，堅持共享協同，充分利用公司豐富的站址資源、可視可管可控的監控平台和專業化的電力維護保障服務能力等核心優勢，圍繞換電、備電等重點業務，提升精細化運營水平，築牢產品、服務、平台優勢，鍛造核心競爭能力，持續提升發展質量。**換電業務上**，充分發揮換電網絡及服務優勢，持續深耕C端換電市場，大力拓展B端集團客戶規模，截至2023年6月30日，公司累計發展鐵塔換電用戶約99.8萬戶，較去年年底增加9.6萬戶，輕型電動車換電市場龍頭地位進一步鞏固。**備電業務上**，聚焦通信、金融等重點行業，打造以備電標準化產品為核心，發電、監控、維護為補充的「備發監維」四位一體電力保障綜合解決方案，做大做強備電業務。

2023年上半年，能源業務實現收入人民幣19.75億元，同比增長38.5%，其中鐵塔換電業務實現收入人民幣9.82億元，佔能源業務收入比重達49.7%。

公司治理和社會責任

公司嚴格遵守上市規則，積極履行信息披露義務，持續完善治理機制和治理體系，致力於保持高水平的企業管治；公司高度重視風險管理，將合規管理與企業高質量發展緊密結合，不斷健全內部控制及法律合規制度體系，提升整體風險防控能力和水平，保障和促進公司健康可持續發展。



董事長報告書

公司始終關注與經濟、社會、環境的和諧共生，在快速發展的同時，積極履行社會責任和義務，贏得各方肯定。上半年，圓滿完成全國兩會、博鰲亞洲論壇、神州十六號載人飛船發射等重大活動的通信和網絡信息安全服務保障任務；持續完善邊遠地區通信基礎設施建設，推動運營商普遍服務實施，不斷縮小「數字鴻溝」，踐行「通信基礎設施建設國家隊」的責任與使命；全面貫徹綠色發展理念，扎實推進「基礎設施共建共享工程」、「5G基站節能創新工程」和「智慧能源服務工程」等重大工程，以實際行動助力「碳達峰、碳中和」目標實現，為綠色高質量發展貢獻鐵塔力量。

全年展望

下半年，面對發展機遇，公司將繼續高擎共享發展旗幟，圍繞「一體兩翼」戰略佈局，持續推進「五型」、「五化」建設，不斷提升公司價值，推動企業高質量發展取得新成效。

運營商業務：緊抓共建共享政策落地的有利契機，利用《建築物移動通信基礎設施工程技術標準》實施的政策優勢，全力發揮資源統籌作用，集約高效滿足客戶需求；全面把握客戶建設需求特點，通過進一步創新服務方案、提升服務能力，更好推動移動網絡覆蓋綜合解決方案落地，不斷增強客戶感知；緊密把握5G室內深度覆蓋建設契機，協同推進重點場所「雙千兆網絡」建設的共進攻堅，全力擴大新建樓宇市場份額，同時推動共享型室分創新產品加快應用，積極挖掘存量室分改造需求，助力室分業務提速增長，持續鞏固「5G+室分」雙增長引擎作用，實現運營商業務持續穩定增長。

智聯業務：積極融入數字中國、美麗中國戰略，以創建世界一流專業領軍示範企業為契機，充分發揮中高點位和邊緣算力資源優勢，變「通信塔」為「數字塔」、「通信機房」為「數據機房」，聚焦空間治理數字化領域，以「鐵塔+大數據+AI」鍛造「平台、算法、終端、運營、安全」的核心能力，為推進國家治理體系和治理能力現代化提供有力支撐，做精智聯業務。

董事長報告書

能源業務：持續深耕C端換電市場，大力拓展物流配送、專網客戶群體，提升用戶規模，優化服務體系，鞏固輕型電動車換電市場龍頭地位；積極探索車電一體化、共享電單車業務發展模式，有序擴大低速充電業務規模，拓展輕型電動車出行服務範圍；聚焦重點行業客戶，規模化推廣標準化備電產品，不斷優化「備電」及「監控+」的核心產品，豐富「四位一體」電力保障解決方案，持續提升市場競爭力，積極打造「能源管家」服務模式，做專能源業務。

未來，公司將繼續堅持把科技創新擺在推動公司高質量發展全局的關鍵位置，深入推進科技強企戰略，積蓄和鍛造發展新動能。持續加大對智能運維、邊緣算力網絡、視頻AI算法、中高點位物聯網、能源互聯網等關鍵核心技術的研發攻關，增強重點領域的原始創新能力；優化完善科技創新體系，加大研發投入，提升科技創新整體效能，加快科技成果向現實生產力轉化；持續增強科技創新能力，尊重人才、崇尚創新，加大獎勵激勵，讓科技人才創新創造的活力充分迸發。

我謹借此機會，代表董事會對唐永博先生加入董事會表示熱烈歡迎，唐先生有着深厚的管理與運營經驗，將以豐富的專業知識為董事會和公司發展做出重大貢獻。

最後，我代表董事會對全體股東、廣大客戶和社會各界對公司的支持表示衷心感謝，對全體員工的努力付出致以誠摯謝意！



張志勇
董事長

中國北京，2023年8月3日

註1：本報告中財務數據均基於合併口徑數據編製。本公司及其附屬公司合稱為本集團。

註2：EBITDA率是EBITDA除以營業收入後乘以100%。

註3：淨債務槓桿率根據淨債務（帶息負債減現金及現金等價物的淨值）除以總權益和淨債務之和乘以100%。

財務概覽

(除另有說明外，金額均以人民幣列示)

營業收入

2023年上半年，公司牢牢把握5G新基建、數字經濟及「雙碳」戰略帶來的發展機遇，持續深化「一體兩翼」戰略，營業收入保持穩健增長。上半年累計實現營業收入464.61億元，較上年同期增長2.2%。其中運營商業務實現收入409.05億元，較上年同期下降1.1%；智聯業務實現收入33.86億元，較上年同期增長31.0%；能源業務實現收入19.75億元，較上年同期增長38.5%。收入結構持續優化，包括室分和兩翼業務在內的非塔類業務收入佔營業收入比重由上年同期的15.1%提升至19.3%。

2023年初，公司與三大通信運營商訂立新一輪五年商務定價協議，以更具吸引力的價格繼續為客戶提供優質服務，進一步提高公司的市場競爭力。剔除商務定價協議影響後，運營商業務收入按可比口徑較上年同期增長3.4%，公司整體營業收入按可比口徑較上年同期增長6.2%。

營業開支

公司深入開展成本對標和提質增效專項行動，成本費用使用效能持續提升。2023年上半年，營業成本累計發生390.47億元，同比增長1.7%；營業成本佔營業收入比重為84.0%，較上年同期下降0.4個百分點，其中：

- **折舊及攤銷**

公司積極推進存量資產延壽利舊，同時持續優化建設方案、匹配運營商5G建設需求結構變化，上半年折舊及攤銷累計發生246.07億元，較上年同期下降1.1%。

- **維護費用**

隨着資產使用年限的增加，公司持續開展安全隱患排查、資產維修保養等專項行動，保障設備設施運行安全和客戶服務質量。同時，公司加快資產運營數字化監控和智能運維推廣應用，推進精準派單和維護作業標準化管理，有效管理維護開支。上半年維護費用累計發生35.59億元，較上年同期增長2.1%。

- **人工成本**

上半年人工成本累計發生40.01億元，較上年同期增長5.9%。

財務概覽

(除另有說明外，金額均以人民幣列示)

- **站址運營及支撐費**

上半年站址運營及支撐費累計發生25.19億元，較上年同期增長0.5%。其中與站址運營相關的IT服務費較上年同期增加1.58億元。

- **其他營運開支**

上半年其他營運開支累計發生43.61億元，較上年同期增加6.11億元。兩翼業務加大AI算法及產品迭代開發，加強市場推廣力度，技術支撐服務費、銷售費用、業務經營能耗費等業務拓展成本較上年同期增加7.43億元。

融資成本

公司加強資金收支集約化管理，上半年平均帶息債務規模同比減少111.95億元，同時受益於多渠道低成本融資，公司總體融資成本保持較低水平，上半年公司淨財務費用為13.42億元，較上年同期下降16.3%。

盈利水平

2023年上半年，公司實現營業利潤為74.14億元，歸屬於本公司股東的淨利潤為48.41億元，較上年同期增長14.6%。上半年EBITDA為320.21億元，較上年同期增長0.2%，EBITDA佔營業收入比重為68.9%，保持較高水平。

資本開支及現金流量

上半年公司積極擴大有效投資，緊密銜接運營商網絡建設規劃，力爭全量獲取新建需求，加快推進需求向實施和交付轉化；有序開展電力改造、重要場景電池整治、鐵塔機房安全隱患整治、智能運維升級改造等專項行動，以提升資產運行質量和長期服務能力。2023年上半年資本開支為128.22億元，較上年同期增加37.37億元。受新一輪商務定價協議落地涉及計費系統升級調整、數據核對、服務標準商談等因素影響，上半年營收款回款暫時滯後，經營活動現金流量淨額為115.55億元，自由現金流¹為-12.67億元。

資產負債情況

截至2023年6月30日，公司資產總額為3,180.63億元，負債總額為1,252.84億元，其中淨債務為890.83億元，資產負債率為39.4%，保持健康水平。

註1：自由現金流為經營活動產生的現金流量淨額減去資本開支。

中期財務報告的審閱報告



致中國鐵塔股份有限公司董事會

(於中華人民共和國註冊成立的股份有限公司)

引言

我們已審閱列載於第12頁至第35頁的中期財務報告，此中期財務報告包括中國鐵塔股份有限公司(以下簡稱「貴公司」)及其附屬公司(以下統稱「貴集團」)於二零二三年六月三十日的合併財務狀況表與截至該日止六個月期間的合併綜合收益表、合併權益變動表和簡明合併現金流量表以及附註。根據《香港聯合交易所有限公司證券上市規則》(「上市規則」)，上市公司必須符合上市規則中的相關規定和國際會計準則委員會頒布的《國際會計準則》第34號「中期財務報告」的規定擬備中期財務報告。董事須負責根據《國際會計準則》第34號擬備及列報中期財務報告。

我們的責任是根據我們的審閱對該等中期財務報告作出結論，並僅按照我們雙方所約定的業務條款向閣下(作為整體)報告。除此以外本報告別無其他目的。我們不會就本報告的內容向任何其他人士負上或承擔任何責任。

審閱範圍

我們已根據國際審計及保證標準委員會頒布的《國際審閱準則》第2410號「獨立審計師對中期財務資料的審閱」進行審閱。中期財務報告審閱工作包括詢問主要負責財務會計事項的人員，及應用分析性和其他審閱程序。由於審閱的範圍遠較按照《國際審計準則》進行審核的範圍為小，故不能令我們可保證我們將知悉在審核中可能被發現的所有重大事項。因此，我們不會發表審核意見。

結論

按照我們的審閱，我們並無發現任何事項，令我們相信於二零二三年六月三十日的中期財務報告在所有重大方面沒有按照《國際會計準則》第34號「中期財務報告」的規定擬備。

畢馬威會計師事務所

執業會計師

香港中環
遮打道十號
太子大廈8樓

二零二三年八月三日

未經審核中期合併綜合收益表

截至2023年6月30日止六個月
(以人民幣列示)

	附註	未經審核 截至6月30日止六個月	
		2023 人民幣百萬元	2022 人民幣百萬元
營業收入	5	46,461	45,479
營業開支			
折舊及攤銷		(24,607)	(24,869)
維護費用		(3,559)	(3,486)
人工成本	6	(4,001)	(3,778)
站址運營及支撐成本	7	(2,519)	(2,507)
其他營業開支	8	(4,361)	(3,750)
		(39,047)	(38,390)
營業利潤		7,414	7,089
其他利得／收益－淨額		283	76
利息收入		19	5
融資成本	9	(1,361)	(1,608)
稅前利潤		6,355	5,562
所得稅費用	10	(1,514)	(1,338)
本期利潤		4,841	4,224
本期利潤歸屬於：			
－本公司股東		4,841	4,224
－非控制性權益		—	—
其他綜合收益(除稅後)		—	—
本期綜合收益總額		4,841	4,224
本期綜合收益總額歸屬於：			
－本公司股東		4,841	4,224
－非控制性權益		—	—
		4,841	4,224
每股基本及攤薄收益(人民幣元)			
基本／攤薄	11	0.0277	0.0242

第18頁至第35頁的附註屬於本中期財務報告的一部分。

未經審核中期合併財務狀況表

於2023年6月30日
(以人民幣列示)

	附註	未經審核 於2023年 6月30日 人民幣百萬元	經審核 於2022年 12月31日 人民幣百萬元
資產			
非流動資產			
物業、廠房及設備	12	203,667	209,377
使用權資產	13	30,890	31,578
在建工程	12	11,503	12,339
遞延所得稅資產		2,337	1,930
其他非流動資產		838	630
		249,235	255,854
流動資產			
應收營業款及其他應收款	14	63,665	42,260
預付款及其他流動資產	15	2,023	2,329
現金及現金等價物	16	3,140	5,117
		68,828	49,706
總資產		318,063	305,560
權益及負債			
歸屬於本公司股東權益			
股本	17	176,008	176,008
儲備		16,771	17,583
歸屬於本公司股東權益		192,779	193,591
非控制性權益		-	-
權益總額		192,779	193,591

第18頁至第35頁的附註屬於本中期財務報告的一部分。

未經審核中期合併財務狀況表(續)

於2023年6月30日
(以人民幣列示)

	附註	未經審核 於2023年 6月30日 人民幣百萬元	經審核 於2022年 12月31日 人民幣百萬元
負債			
非流動負債			
借款	18(a)	49,513	31,448
租賃負債	13	14,543	14,947
遞延政府補助	19	363	376
僱員福利		40	40
		64,459	46,811
流動負債			
借款	18(a)	21,191	25,597
租賃負債	13	6,976	7,127
應付賬款	20	26,566	26,646
預提費用及其他應付款	21	5,860	5,510
應付所得稅		232	278
		60,825	65,158
負債總額		125,284	111,969
權益及負債總額		318,063	305,560

第18頁至第35頁的附註屬於本中期財務報告的一部分。

未經審核中期合併權益變動表

截至2023年6月30日止六個月
(以人民幣列示)

	歸屬於本公司股東的權益								非控制性 權益	權益總額
	股本	資本溢價	限制性股票 激勵計劃 所持股份	法定儲備	其他儲備	留存收益	合計			
附註	人民幣 百萬元	人民幣 百萬元	人民幣 百萬元	人民幣 百萬元	人民幣 百萬元	人民幣 百萬元	人民幣 百萬元	人民幣 百萬元	人民幣 百萬元	人民幣 百萬元
於2021年12月31日的 結餘	176,008	3,694	(1,954)	1,849	(1)	9,758	189,354	-	189,354	
本期利潤	-	-	-	-	-	4,224	4,224	-	4,224	
本期綜合收益總額	-	-	-	-	-	4,224	4,224	-	4,224	
股息分配	17	-	-	-	-	(4,550)	(4,550)	-	(4,550)	
於2022年6月30日的結餘	176,008	3,694	(1,954)	1,849	(1)	9,432	189,028	-	189,028	

第18頁至第35頁的附註屬於本中期財務報告的一部分。

未經審核中期合併權益變動表(續)

截至2023年6月30日止六個月
(以人民幣列示)

	歸屬於本公司股東的權益								非控制性 權益	權益總額
	股本	資本溢價	限制性股票 激勵計劃 所持股份	法定儲備	其他儲備	留存收益	合計			
附註	人民幣 百萬元	人民幣 百萬元	人民幣 百萬元	人民幣 百萬元	人民幣 百萬元	人民幣 百萬元	人民幣 百萬元	人民幣 百萬元	人民幣 百萬元	人民幣 百萬元
於2022年12月31日的 結餘	176,008	3,694	(1,954)	2,735	(1)	13,109	193,591	-	193,591	
本期利潤	-	-	-	-	-	4,841	4,841	-	4,841	
本期綜合收益總額	-	-	-	-	-	4,841	4,841	-	4,841	
股息分配	17	-	-	-	-	(5,653)	(5,653)	-	(5,653)	
於2023年6月30日的結餘	176,008	3,694	(1,954)	2,735	(1)	12,297	192,779	-	192,779	

第18頁至第35頁的附註屬於本中期財務報告的一部分。

未經審核中期簡明合併現金流量表

截至2023年6月30日止六個月
(以人民幣列示)

	未經審核 截至6月30日止六個月	
	2023 人民幣百萬元	2022 人民幣百萬元
經營活動現金流量		
經營活動產生的現金	13,502	32,995
支付的所得稅	(1,966)	(1,694)
收取的利息收入	19	5
經營活動產生的現金淨額	11,555	31,306
投資活動現金流量		
購買物業及設備	(15,514)	(11,886)
購買土地使用權及其他非流動資產	(2)	(10)
處置物業及設備所得款項	201	316
投資活動所用的現金淨額	(15,315)	(11,580)
融資活動現金流量		
向本公司股東支付的股息	(5,653)	(4,618)
借款收到的款項	38,200	20,600
由於僱員股份計劃歸還至僱員款項	(358)	(367)
償還借款支付的款項	(24,655)	(29,128)
支付借款之利息	(679)	(1,087)
支付租賃負債(包括本金及利息)	(5,071)	(4,688)
融資活動產生/(所用)所用的現金淨額	1,784	(19,288)
現金及現金等價物(減少)/增加淨額	(1,976)	438
期初的現金及現金等價物	5,117	6,471
外幣匯率變動對現金及現金等價物的影響	(1)	(1)
期末的現金及現金等價物	3,140	6,908

第18頁至第35頁的附註屬於本中期財務報告的一部分。

未經審核中期財務報告附註

(除另有說明外，數額均以人民幣列示)

1 一般資料

中國鐵塔股份有限公司(「本公司」)是由中國移動通信有限公司(「中國移動公司」)、中國聯合網絡通信有限公司(「中國聯通公司」)及中國電信股份有限公司(「中國電信」)(以下統稱「通信運營商股東」)於2014年7月15日在中華人民共和國(「中國」)發起設立的股份有限公司，註冊資本為人民幣10,000百萬元。

各通信運營商股東的最終控股股東，即中國移動通信集團有限公司(「移動集團」)、中國聯合網絡通信集團有限公司(「聯通集團」)和中國電信集團有限公司(「電信集團」)，均為中國政府最終控制的國有企業。移動集團連同中國移動公司及其所有附屬公司於下文統稱「中國移動集團」；聯通集團連同中國聯通公司及其所有附屬公司於下文統稱「中國聯通集團」；及電信集團連同中國電信及其所有附屬公司於下文統稱「中國電信集團」(三家位於中國的通信服務運營商，以下統稱「三家通信運營商」)。

於2015年，在向通信運營商股東及新投資者中國國新控股有限責任公司(以下簡稱「中國國新」)發行新股，用以向通信運營商股東採購若干通信鐵塔及相關資產(統稱為「鐵塔資產」)後，本公司股本增加至人民幣129,345百萬元。於2018年8月8日，本公司在香港聯合交易所有限公司主板完成H股全球發售。

本公司及附屬公司(合稱「本集團」)主要業務為通信鐵塔建設及營運，提供通信塔站址空間(「提供站址空間」)，提供維護服務(「維護服務」)及電力服務(「電力服務」)，提供室內分布式天線系統(「室分」)服務，跨行業站址應用及信息服務(「智聯業務」)及能源業務。提供站址空間和於站址提供的維護服務及電力服務統稱為「塔類業務」。本公司總部位於中國北京，並在中國大陸的31個省區設有分公司。

除另有指明外，本未經審核中期財務報告以人民幣列示。本未經審核中期財務報告已由本公司董事會(「董事會」)於2023年8月3日批准刊登。

截至2023年6月30日止六個月期間的本集團中期財務報告已經審閱，未經審核。

未經審核中期財務報告附註

(除另有說明外，數額均以人民幣列示)

2 編製基準

截至2023年6月30日止六個月的未經審核中期財務報告乃按照國際會計準則理事會(「國際會計準則理事會」)頒布的國際會計準則(「國際會計準則」)第34號「中期財務報告」編製。

此未經審核中期財務報告沒有包括按照國際會計準則理事會頒布的《國際財務報告準則》(「國際財務報告準則」)規定編製完整財務報表所需的所有資料，並應當結合本集團截至2022年12月31日止年度的經審核合併財務報表一併閱讀。採用的會計政策與先前財政年度及對應中期報告期間保持一致。本集團的金融風險管理政策已載列於截至2022年12月31日止年度的經審核本集團財務報表，截至2023年6月30日止六個月期間，本集團的金融風險管理政策未發生重大變化。

3 主要會計政策

本集團已對本會計期間的中期財務報告應用了以下由國際會計準則理事會發布的《國際財務報告準則》修訂本：

- 《國際會計準則》第8號修訂本「會計政策、會計估計變更和差錯：會計估計的定義」
- 《國際會計準則》第12號修訂本「所得稅：與單項交易產生的資產和負債相關的遞延所得稅」

此等修訂沒有對本集團在本中期財務報告內就本期間或以往期間編製或呈報的業績及財務狀況產生重大影響。本集團並無採用任何在當前會計期間尚未生效的新準則或詮釋。

4 分部報告

執行董事、高級管理層作為決策團隊，是本集團的主要經營決策者(「主要經營決策者」)。本集團確定經營分部基於主要經營決策者所審閱用以分配資源及評估表現的信息為基礎。主要經營決策者從塔類業務、室分業務、智聯業務及能源業務收入流入角度進行業績評估。但是，主要經營決策者不只根據來自不同業務的收入決定資源分配或業績考核，而是將本集團作為一個整體覆核集團的業績和資源。因此，主要經營決策者斷定本集團有一個經營分部。

本集團幾乎所有長期資產均位於中國大陸，且本集團於報告期內的幾乎所有收入及營業利潤源自中國大陸。

未經審核中期財務報告附註
(除另有說明外，數額均以人民幣列示)

5 營業收入

下表按照業務類型對本集團的營業收入進行分類匯總：

	未經審核 截至6月30日止六個月	
	2023 人民幣百萬元	2022 人民幣百萬元
塔類業務(附註(i))	37,481	38,592
室分業務	3,424	2,753
智聯業務	3,386	2,584
能源業務	1,975	1,426
其他	195	124
	46,461	45,479

附註：

(i) 下表按照性質對本集團的塔類業務收入進行分類匯總：

	未經審核 截至6月30日止六個月	
	2023 人民幣百萬元	2022 人民幣百萬元
來自站址空間的收入	31,674	32,813
來自服務的收入*	5,807	5,779
	37,481	38,592

* 來自服務的收入主要包括按照國際財務報告準則第15號確認的維護服務收入和電力服務收入。

(ii) 收入貢獻佔本集團的總收入金額10%以上的主要客戶情況列示如下：

	未經審核 截至6月30日止六個月	
	2023 人民幣百萬元	2022 人民幣百萬元
中國移動集團	21,190	21,817
中國電信集團	10,169	10,359
中國聯通集團	9,972	9,495
	41,331	41,671

截至2023年6月30日止六個月期間，三家通信運營商產生的收入佔總收入的89.0%(截至2022年6月30日止六個月期間：91.6%)。

未經審核中期財務報告附註

(除另有說明外，數額均以人民幣列示)

6 人工成本

	未經審核 截至6月30日止六個月	
	2023 人民幣百萬元	2022 人民幣百萬元
薪金及福利	3,102	2,838
退休後福利	533	461
醫療保險	114	260
住房公積金	252	219
	4,001	3,778

7 站址運營及支撐開支

	未經審核 截至6月30日止六個月	
	2023 人民幣百萬元	2022 人民幣百萬元
站址運營開支	709	765
站址油機發電費	713	739
IT服務費	794	636
其他	303	367
	2,519	2,507

8 其他營業開支

	未經審核 截至6月30日止六個月	
	2023 人民幣百萬元	2022 人民幣百萬元
技術支撐服務費(附註(i))	1,580	1,170
報廢/處置固定資產損失	297	852
信用損失準備	505	363
其他業務經營能耗費(附註(ii))	412	318
物業及水電費用	245	233
市場推廣費用	309	222
稅金及附加	207	141
設備銷售成本	280	132
其他	526	319
	4,361	3,750

附註：

- (i) 技術支撐服務費主要為在智聯業務和能源業務中構建平台所支付給第三方服務供貨商的費用，本集團是該服務的主要責任人。
- (ii) 其他業務經營能耗費主要為能源業務中換電業務和充電業務的電力成本。

未經審核中期財務報告附註
(除另有說明外，數額均以人民幣列示)

9 融資成本

	未經審核 截至6月30日止六個月	
	2023 人民幣百萬元	2022 人民幣百萬元
借款利息	790	1,069
租賃負債利息(附註13)	618	588
減：資本化利息(附註)	(47)	(49)
	1,361	1,608

附註：

截至2023年6月30日止六個月期間利息資本化的年利率區間為2.52%-2.88%(截至2022年6月30日止六個月期間：2.89%-3.03%)。

10 所得稅費用

本公司及各省級分公司匯總計算並統一申報中國企業所得稅稅款。中國企業所得稅撥備是根據中國有關所得稅法規，按預計應課稅利潤基於適用稅率計算。

合併綜合收益表所示的稅項為：

	未經審核 截至6月30日止六個月	
	2023 人民幣百萬元	2022 人民幣百萬元
本期稅項		
對本期預計應稅利潤計提的所得稅	1,920	2,048
遞延稅項		
暫時性差異所產生	(406)	(710)
所得稅費用	1,514	1,338

未經審核中期財務報告附註

(除另有說明外，數額均以人民幣列示)

10 所得稅費用(續)

所得稅費用和除稅前利潤按適用稅率計算的差異調節如下：

	未經審核 截至6月30日止六個月	
	2023 人民幣百萬元	2022 人民幣百萬元
除稅前利潤	6,355	5,562
預計按中國法定稅率25%繳納的稅項	1,589	1,391
優惠稅率的稅務影響(附註)	(100)	(90)
不可抵扣支出的稅務影響	35	39
其他	(10)	(2)
所得稅費用	1,514	1,338

附註：

本公司適用的中國企業所得稅法定稅率為25%。

根據中國財政部、國家稅務總局及國家發改委頒布的《關於延續西部大開發企業所得稅政策的公告》(財政部公告[2020]23號)及相關中國企業所得稅規定，對設立在中國大陸西部省區的符合資質要求的企業或分部可以享受15%的優惠所得稅稅率。本集團若干位於西部的省分公司獲批准享受該15%的優惠所得稅稅率，有效期至2030年末。

根據中國財政部和國家稅務總局頒布的《關於海南自由貿易港企業所得稅優惠政策的通知》(財稅[2020]31號)，海南省分公司享受15%的優惠所得稅稅率，有效期至2024年末。

根據國家稅務總局頒布的《關於實施高新技術企業所得稅優惠政策有關問題的公告》(國家稅務總局公告2017年第24號)及相關中國企業所得稅規定，本公司的子公司鐵塔智聯技術有限公司可以享受高新技術企業15%優惠稅率。鐵塔智聯技術有限公司已獲得高新技術企業證書，有效期至2024年12月17日。

未經審核中期財務報告附註
(除另有說明外，數額均以人民幣列示)

11 每股基本及攤薄收益

(a) 基本

每股基本收益乃按照歸屬於本公司股東的利潤除以本期已發行普通股加權平均數計算，不包括限制性股票激勵計劃所購買的股份：

	未經審核 截至6月30日止六個月	
	2023	2022
歸屬於本公司股東的利潤(人民幣百萬元)	4,841	4,224
已發行普通股的加權平均數(百萬)	174,812	174,812
每股基本收益(人民幣元)	0.0277	0.0242

(b) 攤薄

每股攤薄收益乃按照假設所有具有稀釋性的潛在普通股皆轉換後的加權平均普通股數來計算。

本集團僅有一種潛在普通股，即由於限制性股票激勵計劃授予員工的股份。由於該或然事項的特定業績條件並未達成，故於截至2023年及2022年6月30日止六個月期間，授予給員工的限制性股票未參與每股攤薄收益的計算。因此，每股攤薄收益與每股基本收益相同。

12 物業、廠房及設備及在建工程

(a) 增置物業、廠房及設備及在建工程

截至2023年6月30日止六個月期間，本集團增置物業、廠房及設備及在建工程的成本為人民幣15,697百萬元(截至2022年6月30日止六個月期間：人民幣8,423百萬元)。

(b) 報廢及處置物業、廠房及設備

截至2023年6月30日止六個月期間，報廢及處置的物業、廠房及設備的賬面淨值約為人民幣486百萬元，產生了約人民幣297百萬元的報廢／處置損失(附註8)(截至2022年6月30日止六個月期間：報廢及處置約人民幣1,168百萬元，損失：人民幣852百萬元)。

未經審核中期財務報告附註

(除另有說明外，數額均以人民幣列示)

13 租賃

(i) 於中期合併財務狀況表中確認的租賃相關金額如下：

	未經審核 於2023年 6月30日 人民幣百萬元	經審核 於2022年 12月31日 人民幣百萬元
使用權資產		
— 站址及房屋	29,918	30,481
— 土地使用權	972	1,097
	30,890	31,578
租賃負債		
— 流動	6,976	7,127
— 非流動	14,543	14,947
	21,519	22,074

(ii) 於中期合併綜合收益表確認的租賃相關金額如下：

	未經審核 截至6月30日止六個月	
	2023 人民幣百萬元	2022 人民幣百萬元
使用權資產折舊費用	5,790	5,779
利息費用	618	588
短期租賃及低價值租賃費用	593	697

未經審核中期財務報告附註
(除另有說明外，數額均以人民幣列示)

14 應收營業款及其他應收款

	未經審核 於2023年 6月30日 人民幣百萬元	經審核 於2022年 12月31日 人民幣百萬元
應收營業款(附註(a))	59,654	38,350
減：信用損失準備	(2,362)	(1,857)
應收營業款－淨額	57,292	36,493
代繳款項(附註(b)(i))	5,120	4,500
押金保證金(附註(b)(ii))	1,151	1,200
其他	104	69
減：信用損失準備	(2)	(2)
其他應收款－淨額	6,373	5,767
應收營業款及其他應收款	63,665	42,260

於2023年6月30日以及2022年12月31日，應收營業款及其他應收款主要以人民幣計值，其賬面價值與其公允價值相若。

截至2023年6月30日止六個月期間，無應收營業款核銷(截至2022年6月30日止六個月期間：無)。

未經審核中期財務報告附註

(除另有說明外，數額均以人民幣列示)

14 應收營業款及其他應收款(續)

附註：

(a) 應收營業款

(i) 截至報告期末基於賬單日期確定的本集團應收營業款原值的賬齡的情況分析如下：

	未經審核 於2023年 6月30日 人民幣百萬元	經審核 於2022年 12月31日 人民幣百萬元
3個月內	23,562	19,752
3至6個月	20,679	8,686
6個月至1年	9,644	6,808
1年至3年	4,672	2,524
3年以上	1,097	580
	59,654	38,350

(ii) 以下為按客戶分析的應收營業款：

	未經審核 於2023年 6月30日 人民幣百萬元	經審核 於2022年 12月31日 人民幣百萬元
中國移動集團	28,894	17,791
中國電信集團	10,843	5,516
中國聯通集團	12,825	9,539
其他	7,092	5,504
	59,654	38,350

應收營業款主要為應收三家通信運營商的款項。其他第三方客戶包括地方政府及事業單位、國資企業及其他客戶群體。

本集團採用國際財務報告準則第9號所載的簡化方式，使用所有應收營業款的存續期損失準備計量預期信用損失。本集團基於現狀以及對未來經濟狀況的合理預測來評估相關客戶的預期信用損失。

(b) 其他應收款

- (i) 代繳款項主要是為本集團作為代理人為客戶提供電力接入服務時，代替三家通信運營商向第三方供應商支付的站址電費，該等客戶會在1-3個月內向本集團進行支付。
- (ii) 押金保證金主要包括用於站址租賃、辦公室租賃或設備採購的押金或保證金。它們的信用風險較低，預期信用損失不重大。

未經審核中期財務報告附註
(除另有說明外，數額均以人民幣列示)

15 預付款及其他流動資產

	未經審核 於2023年 6月30日 人民幣百萬元	經審核 於2022年 12月31日 人民幣百萬元
待抵扣增值稅－即期部分	481	802
預付款(附註)	1,529	1,517
其他	13	10
	2,023	2,329

附註：

於2023年6月30日，預付款主要為國際財務報告準則第16號下預付的短期租賃及低價值租賃租金款項以及預付的站址電費。

16 現金及現金等價物

	未經審核 於2023年 6月30日 人民幣百萬元	經審核 於2022年 12月31日 人民幣百萬元
現金及銀行存款		
－人民幣	3,097	5,068
－港幣	28	37
－美元	11	9
－老撾基普	4	3
	3,140	5,117

17 股本及股息

(a) 股本

已註冊、發行及繳足的普通股：

	未經審核 於2023年6月30日		經審核 於2022年12月31日	
	普通股 股份數目 (百萬股)	股本 (人民幣 百萬元)	普通股 股份數目 (百萬股)	股本 (人民幣 百萬元)
於期／年初	176,008	176,008	176,008	176,008
於期／年末(每股面值人民幣1.00元)	176,008	176,008	176,008	176,008

未經審核中期財務報告附註

(除另有說明外，數額均以人民幣列示)

17 股本及股息 (續)**(b) 股息**

於2023年5月11日的股東周年大會上，本公司經股東批准派發截至2022年12月31日止年度的末期股息每股人民幣0.03232元(約合每股0.03666港元)(稅前)，合計約人民幣5,689百萬元。

於2023年8月3日，董事會決議不派發截至2023年6月30日止六個月期間的中期股息(截至2022年6月30日止六個月期間：無)。

(c) 限制性股票激勵計劃

在於2019年4月18日召開的股東周年大會上，本公司股東批准執行一項為期10年的限制性股票激勵計劃(「該股份計劃」)，根據該股份計劃，在需滿足若干業績條件和服務條件的情況下，本公司將向符合條件的激勵對象(「激勵對象」)授予限制性股票。

信託機構(「受託人」)經董事會任命和授權，從二級市場購買該股份計劃所需的一定數量的H股股票。

受託人根據限制性股票激勵計劃所持股份呈列如下：

	未經審核 於2023年6月30日		經審核 於2022年12月31日	
	限制性 股票數量 (百萬元)	限制性股票 激勵計劃 所持股份 (人民幣 百萬元)	限制性 股票數量 (百萬元)	限制性股票 激勵計劃 所持股份 (人民幣 百萬元)
限制性股票激勵計劃所持股份	1,196	1,954	1,196	1,954

未經審核中期財務報告附註
(除另有說明外，數額均以人民幣列示)

18 借款

(a) 借款

借款：	未經審核 於2023年 6月30日 人民幣百萬元	經審核 於2022年 12月31日 人民幣百萬元
長期借款(附註(i))		
— 一般借款	58,551	43,401
— 優惠借款	2,546	3,397
— 中期票據(附註(iii))	4,104	4,042
小計	65,201	50,840
減：一年內到期部分	(15,688)	(19,392)
於非流動負債呈列的借款結餘：	49,513	31,448
短期借款：		
短期貸款(附註(ii))	5,503	6,205
長期借款 — 一年內到期部分	15,688	19,392
於流動負債呈列的借款結餘：	21,191	25,597

附註：

- (i) 於2015年及2016年，本集團獲得國家開發銀行通過國開發基金有限公司提供的以人民幣計價的長期信用借款，該借款因政府補貼利息而享受優惠利率(「優惠借款」)。優惠借款期限為10年並主要用於改善中國中小城市的通信網絡及寬帶基礎設施。

於2023年6月30日，優惠借款的賬面價值為人民幣2,546百萬元(2022年12月31日：人民幣3,397百萬元)。本集團獲得優惠借款初始確認優惠借款的公允價值時乃基於當時中國的通行貸款利率計算。獲得的利息補貼被確認為政府補助計入遞延政府補助，並匹配相關的利息支出攤銷計入合併綜合收益表中。

截至2023年6月30日止六個月期間，長期借款實際年利率為1.95%至4.41%(截至2022年6月30日止六個月期間：2.10%至4.41%)。

- (ii) 於2023年6月30日，所有的短期貸款均由中國的商業銀行提供。截至2023年6月30日止六個月期間，全部短期貸款均為信用借款，年利率區間為2.30%至2.35%(截至2022年6月30日止六個月期間：2.50%至3.48%)。

未經審核中期財務報告附註

(除另有說明外，數額均以人民幣列示)

18 借款(續)**(a) 借款(續)**

附註：(續)

(iii) 本集團不定期在中國銀行間債券市場發行中期票據，以滿足營運資金需求。詳情呈列如下：

發行日	本金 人民幣百萬元	債券名稱	期限	年利率	於2023年 6月30日 賬面價值 人民幣百萬元
2021年8月27日	2,000	中期票據001	3年	3.05%	2,052
2021年8月30日	2,000	中期票據002	3年	3.07%	2,052
總計	4,000				4,104

(b) 借款還款時間表

於2023年6月30日，借款償還如下：

	未經審核 於2023年 6月30日 人民幣百萬元	經審核 於2022年 12月31日 人民幣百萬元
1年內	21,191	25,597
1至2年	16,083	13,222
2至5年	33,430	18,226
	70,704	57,045

19 遞延政府補助

遞延政府補助主要是本集團取得的政府補助，包括政府就優惠借款提供的利息補貼（請參閱附註18(a)(i)）。

未經審核中期財務報告附註
(除另有說明外，數額均以人民幣列示)

20 應付賬款

應付賬款主要包括工程支出、維護費用及其他經營性支出的應付款項。應付賬款均無抵押，不計息且須根據合約條款支付。應付賬款主要以人民幣計價。由於短期內到期，其賬面價值與其公允價值近似。

基於發票日期的應付賬款的賬齡分析如下：

	未經審核 於2023年 6月30日 人民幣百萬元	經審核 於2022年 12月31日 人民幣百萬元
不超過6個月	19,337	20,392
6個月至1年	2,849	2,296
1年以上	4,380	3,958
	26,566	26,646

21 預提費用及其他應付款

	未經審核 於2023年 6月30日 人民幣百萬元	經審核 於2022年 12月31日 人民幣百萬元
暫收供應商押金保證金	1,361	1,526
應付薪金及福利	1,061	364
合同負債	1,950	2,264
預提費用	981	773
限制性股票激勵計劃所得款項	—	358
應付其他稅項	507	225
	5,860	5,510

預提費用及其他應付款均以人民幣計價，由於短期內到期，其賬面價值與其公允價值近似。

未經審核中期財務報告附註

(除另有說明外，數額均以人民幣列示)

22 資本承擔

於2023年6月30日及2022年12月31日，本集團與工程支出及物業購置相關的資本承擔如下：

	未經審核 於2023年 6月30日 人民幣百萬元	經審核 於2022年 12月31日 人民幣百萬元
已獲授權已訂約： 1年以內	874	1,109

23 關聯方交易

中國移動集團、中國聯通集團和中國電信集團被視為本集團的關聯方。

(a) 與關聯方的重大交易

	未經審核 截至6月30日止六個月	
	2023 人民幣百萬元	2022 人民幣百萬元
提供塔類業務、室分及其他服務(i)	41,331	41,671
購買多種貨品及服務(ii)	2,817	2,698
物業租金及站址場地租賃費(iii)	179	180
代繳款項(iv)	14,468	13,905
收回代繳款項(iv)	13,848	13,504
短期借款及利息	—	44

附註：

(i) 提供塔類業務、室分及其他服務

向關聯方提供塔類業務及DAS是根據本公司與通信運營商股東簽訂的商務定價協議及補充協議條款及已列入本公司省級分公司與通信運營商股東省級附屬公司／分公司簽訂的單站協議中的條款。服務價格以成本加成為基礎，根據不同的因素進行調整，調整因素包括共享折扣、各省標準建設成本的地區調整率及相關營運成本。

本公司與通信運營商股東各自定義立的原有的商務定價協議及服務協議已於2022年12月31日到期。於2023年1月18日，本公司與各通信運營商股東完成服務框架協議(2023-2027)的簽署安排，自2023年1月1日起至2027年12月31日止為期五年。

此外，本集團也分別向中國移動集團、中國聯通集團及中國電信集團提供智聯業務、能源業務及其他服務。

(ii) 購買多種貨品及服務

本集團向中國移動集團、中國聯通集團及中國電信集團採購一定的設備、工程設計服務、建設及監理服務、維護服務及通信和信息技術服務。交易價格主要由雙方協商達成，該等價格公平合理。

未經審核中期財務報告附註
(除另有說明外，數額均以人民幣列示)

23 關聯方交易 (續)

(a) 與關聯方的重大交易 (續)

附註：(續)

(iii) 物業租金及站址場地租賃費

本集團向中國移動集團、中國聯通集團及中國電信集團租用物業、站址場地及倉庫。在採用國際財務報告準則第16號後，本集團將財務狀況表中除短期租賃與低價值租賃外的租賃認定為使用權資產與租賃負債。

截至2023年6月30日止六個月期間，物業租金及站址場地租賃費包括由於與中國移動集團、中國聯通集團及中國電信集團之間的上述租賃安排產生的包括短期租賃與低價值租賃費、使用權資產折舊以及租賃負債相關的融資成本。

(iv) 代繳款項

如附註14(b)(i)所述，本集團為三家通信運營商向電力公司或第三方代繳站址電費。

(b) 關聯方結餘

(i) 應收關聯方款項

	未經審核 於2023年 6月30日 人民幣百萬元	經審核 於2022年 12月31日 人民幣百萬元
應收營業款及其他應收款	57,943	35,998
預付款及其他流動資產	73	73
使用權資產	441	429

(ii) 應付關聯方款項

	未經審核 於2023年 6月30日 人民幣百萬元	經審核 於2022年 12月31日 人民幣百萬元
應付賬款	5,477	3,480
預提費用及其他應付款	234	259
租賃負債	393	646

除租賃負債外，所有應收／應付關聯方款項結餘均為無抵押、免息並在需要時償還。

未經審核中期財務報告附註

(除另有說明外，數額均以人民幣列示)

23 關聯方交易 (續)

(c) 與中國其他國有實體進行的交易

本集團是一個政府相關企業，現時於一個由中國政府相關企業所主導的經濟體系下運營。政府相關企業是指國家通過政府部門、機關、附屬公司及其他機構直接或間接控制的企業(統稱為「政府相關實體」)。除與中國移動集團、中國聯通集團及中國電信集團進行的交易(附註23(a))外，本集團與其他政府相關實體間存在集體但非單獨的重大交易，包括但不限於：

- 提供智聯業務和能源業務
- 提供及接受其他服務，如工程服務、物流、運輸及維護服務等
- 購買貨品與服務，包括使用公共設施
- 存放銀行存款、取得銀行借款
- 租賃辦公房屋或通信鐵塔站址

該等交易於本集團日常經營過程中，按與其他非政府相關實體的交易條款相若的條款進行。本集團與其他交易方通過商務談判確定服務及產品價格。本集團亦已制定購買產品及服務的採購政策及審批程序，有關政策及程序與交易對方是否為政府相關實體無關。

24 公允價值估計

於2023年6月30日，本集團並無按公允價值計量的金融資產及金融負債。未以公允價值列賬的金融資產和金融負債主要包括應收營業款及其他應收款、應付賬款、其他應付款和借款。本集團以攤銷成本計量該等金融資產和金融負債。由於該等工具的到期時間較短及／或其按市場利率計息，於2023年6月30日，本集團認為其賬面價值與公允價值相若。

其他資料

購買、出售或贖回本公司之上市證券

於截至2023年6月30日止六個月期間，本公司或其任何附屬公司概無購買、出售或贖回本公司的任何上市證券。

董事和監事資料之變更

唐永博先生於2023年6月16日獲選舉為本公司非執行董事（「董事」），其任期將至第三屆董事會任期結束之日止。同日，唐先生獲委任為董事會戰略委員會委員及董事會薪酬與考核委員會委員。唐永博先生之簡歷及董事會委員會組成的變更詳情請參閱本公司日期為2023年6月16日之公告。

自本公司2022年年報及本公司日期為2023年6月16日之公告刊發後董事和本公司監事（「監事」）若干資料的變更如下：

- 非執行董事高同慶先生於2023年2月起不再擔任True Corporation Public Company Limited（在泰國證券交易所上市，股份代號：TRUE）董事會副主席。
- 非執行董事唐永博先生於2023年8月2日起獲委任為香港電訊管理有限公司及香港電訊有限公司（在香港聯合交易所有限公司上市（「香港聯交所」），股份代號：6823）非執行董事；於2023年8月3日起獲委任為電訊盈科有限公司（在香港聯交所上市，股份代號：0008）非執行董事、董事會副主席。
- 獨立非執行董事冼漢迪先生於2023年3月30日起獲委任為天津發展控股有限公司（在香港聯交所上市，股份代號：0882）獨立非執行董事、審核委員會、提名委員會及投資委員會成員，及於2023年4月起不再擔任蘇寧易購集團股份有限公司（在深圳證券交易所上市，股份代號：002024）的非獨立董事。冼漢迪先生目前為香港特別行政區第十四屆全國人民代表大會代表。
- 監事劉巍先生分別於2022年7月及2023年1月起擔任科大訊飛股份有限公司（在深圳證券交易所上市，股份代號：002230）監事及監事會主席。
- 監事韓芳女士於2022年12月起擔任中國電信集團有限公司及中國電信股份有限公司資本運營部總經理、中國電信集團投資有限公司董事長、天翼資本控股有限公司董事長。
- 監事李鐵南女士於2023年4月起擔任中國國新控股有限責任公司協同部總經理、國新發展投資管理有限公司董事、總經理。

除上述外，董事或監事並無其他資料需根據《香港聯合交易所有限公司證券上市規則》（「上市規則」）第13.51B(1)條作出披露。

各董事和監事簡歷可於本公司網站(www.china-tower.com)瀏覽。

其他資料

限制性股票激勵計劃

目的

本公司經於2019年4月18日召開的2018年度股東週年大會（「**2018年度股東週年大會**」）批准，於2019年4月18日採納了《中國鐵塔股份有限公司第一期限制性股票激勵計劃》（「**限制性股票激勵計劃**」）。該限制性股票激勵計劃旨在(i)完善本公司治理結構，建立健全員工與股東、投資者及公司的利益共同體，形成良好、均衡的價值分配體系；(ii)建立股東、公司與員工的利益共享、風險共擔機制，避免短期行為，促進本公司業績提升和長期穩定發展；及(iii)有效吸引、保留和激勵本公司發展所需的核心理員工，鞏固本公司長期可持續發展的人才基礎。

激勵對象範圍

限制性股權激勵計劃的激勵對象（「**激勵對象**」）為董事、本公司高級管理人員以及對本公司整體業績和持續發展有直接影響的核心技術人才和管理骨幹。

限制性股票激勵計劃下的股票

根據限制性股票激勵計劃，該計劃並不涉及授出有關本公司須予發行的新股份或其他新證券的限制性股票激勵計劃下的限制性股票（「**限制性股票**」）。為了管理限制性股票激勵計劃而委託的委託代理機構（「**委託代理機構**」）應根據董事會指示在二級市場購買一定數量的H股。

本公司沒有也將不會根據限制性股票激勵計劃發行任何新股份或其他新證券。

授予上限

根據限制性股票激勵計劃授予或將授予的限制性股票數量之總額，將不得超過限制性股票激勵計劃經股東於2018年度股東週年大會批准時本公司已發行的股本總額（即176,008,471,024股）的10%。

每位激勵對象的權益上限

非經股東大會特別批准，向任意一名激勵對象授予或將授予的限制性股票數量總計不得超過本計劃經股東於2018年度股東週年大會批准時本公司已發行的股本總額（即176,008,471,024股）的1%。

解鎖期

根據限制性股票激勵計劃授予激勵對象的限制性股票可有條件轉讓的期間（「**解鎖期**」）為限制性股票授予後（包括禁止根據限制性股票激勵計劃授予激勵對象的限制性股票轉讓的期間（「**禁售期**」））的24個月至60個月，解鎖期內若達到限制性股票激勵計劃規定的解鎖條件，授予的限制性股票將分三批解鎖，如下所示。

解鎖安排	解鎖時間	解鎖比例
第一個解鎖期	授予日起24個月後的首個交易日至36個月內的最後一個交易日當日止	40%
第二個解鎖期	授予日起36個月後的首個交易日至48個月內的最後一個交易日當日止	30%
第三個解鎖期	授予日起48個月後的首個交易日至60個月內的最後一個交易日當日止	30%

授予價格、確定授予價格的依據和付款期限

根據限制性股票激勵計劃，根據限制性股票激勵計劃授予的限制性股票的H股每股價格（「**授予價格**」）不得低於定價基準的50%，授予價格的定價基準日期為授予日（「**授予日**」）。定價基準為下列價格較高者：

- (i) H股於授予日在香港聯交所的收盤價；及
- (ii) H股於授予日之前五個交易日在香港聯交所的平均收盤價。

根據限制性股票激勵計劃和本公司分別與各激勵對象簽訂的限制性股票授予協議，激勵對象應在本公司規定的期限內向本公司指定帳戶支付授予的限制性股票的認購資金。申請或接受限制性股票時無需支付額外金額。

有效期

限制性股票激勵計劃的期限為十年，從2019年4月18日起開始，除非按限制性股票激勵計劃相關規定提前終止。

其他資料

根據限制性股票激勵計劃授予的限制性股票詳情

2019年4月18日，董事會根據限制性股票激勵計劃批准了限制性股票第一次授予（「第一次授予」）並於2019年4月18日及2019年12月19日分別批准了第一批授予（「第一批授予」）及第二批授予（「第二批授予」）。

第一次授予（包括第一批授予及第二批授予）限制性股票的授予價格均為每股限制性股票人民幣1.03元（相等約於每股限制性股票1.20港元），為(i)截至2018年12月31日經審核每股淨資產值（為人民幣1.03元）或(ii)定價基準的50%的孰高值。

定價基準為下列價格較高者：

- (i) 港幣2.20元，為H股於2019年4月18日在香港聯交所的收盤價；及
- (ii) 港幣2.09元，為H股於2019年4月18日之前五個交易日在香港聯交所的平均收盤價。

根據第一次授予方案之第一批授予及第二批授予授出的限制性股票於2021年進入第一個解鎖期。由於本集團2020年營業收入指標未能達到限制性股票解鎖條件的指標，該等解鎖條件未能滿足，因此，相關限制性股票不能根據限制性股票激勵計劃的條款和條件解鎖。該等限制性股票，代表根據上述第一批授予和第二批授予的限制性股票的40%權益，已根據限制性股票激勵計劃的條款，在合法合規的前提下，由委託代理機構向激勵對象按照授予價格購回。

根據第一次授予方案之第一批授予及第二批授予授出的限制性股票於2022年進入第二個解鎖期。由於本集團2021年營業收入指標未能達到限制性股票解鎖條件的指標，該等解鎖條件未能滿足，因此，相關限制性股票不能根據限制性股票激勵計劃的條款和條件解鎖。該等限制性股票，代表根據上述第一批授予和第二批授予的限制性股票的30%權益，已根據限制性股票激勵計劃的條款，在合法合規的前提下，由委託代理機構向激勵對象按照授予價格購回。

根據第一次授予方案之第一批授予及第二批授予授出的限制性股票於2023年進入第三個解鎖期。由於本集團2022年營業收入指標未能達到限制性股票解鎖條件的指標，該等解鎖條件未能滿足，因此，相關限制性股票不能根據限制性股票激勵計劃的條款和條件解鎖。該等限制性股票，代表根據上述第一批授予和第二批授予的限制性股票的30%權益，已根據限制性股票激勵計劃的條款，在合法合規的前提下，由委託代理機構向激勵對象按照授予價格購回。

根據第一次授予方案（第一批授予和第二批授予）授予的限制性股票的授予價格為每股限制性股票人民幣1.03元（相當於每股限制性股票約1.20港元）。

其他資料

截至2023年6月30日止六個月期間，根據限制性股票激勵計劃授予的限制性股票的變動情況如下：

	授予日期	解鎖期	授予價格	H股股票 於授予日前 的收盤價	截至 2023年 6月30日 止六個月 期間內 授予的 限制性 股票數量	截至 2023年 6月30日 止六個月 期間內 解鎖的 限制性 股票數量 ⁽¹⁾	截至 2023年 6月30日 止六個月 期間內 註銷的 限制性 股票數量 ⁽²⁾	截至 2023年 6月30日 止六個月 期間內 失效的 限制性 股票數量 ⁽²⁾	截至 2023年 6月30日 授予的 限制性 股票數量
董事									
顧曉敏先生	2019年4月18日	24-60個月 ⁽³⁾	人民幣 1.03元 ⁽⁴⁾	港幣2.20元	465,000	0	0	0	465,000
高春雷先生	2019年4月18日	24-60個月 ⁽³⁾	人民幣 1.03元 ⁽⁴⁾	港幣2.20元	465,000	0	0	0	465,000
五名薪酬最高的 個人共計	2019年4月18日及 2019年12月19日	24-60個月 ⁽³⁾	人民幣 1.03元 ⁽⁴⁾	港幣2.20元	2,025,000	0	0	0	2,025,000
其他授予對象共計	2019年4月18日及 2019年12月19日	24-60個月 ⁽³⁾	人民幣 1.03元 ⁽⁴⁾	港幣2.20元	345,607,500	0	0	0	345,607,500

附註：

- (1) 上市規則第17.07(1)(e)條下的「註銷」概念不適用於限制性股票激勵計劃下的限制性股票。截至2023年6月30日的六個月期間，無任何限制性股份被註銷。
- (2) 上市規則第17.07(1)(f)條下的「失效」概念亦不適用於限制性股票激勵計劃下的限制性股票。根據限制性股票激勵計劃及限制性股票數量的實際情況，並對應上市規則第17.07(1)(f)條下的要求，這指的是截至2023年6月30日止六個月，因(i)未能在相關解鎖期內達到解鎖相關限制性股票的條件中規定的目標；以及(ii)作為限制性股票激勵計劃激勵對象的公司某些員工辭職，而被委託代理機構回購的限制性股票的數量。
- (3) 解鎖期應為限制性股票授予後24個月至60個月，包括鎖定期。有關詳情，請參閱本中期報告中上述「限制性股票激勵計劃－解鎖期」。
- (4) 根據第一次授予方案（第一批授予和第二批授予）授予的限制性股票的授予價格為每股限制性股票人民幣1.03元，相當於每限制性股票約1.20港元。
- (5) 其他授予對象為除本公司董事、最高行政人員或主要股東外的本集團僱員。

截至2023年6月30日，(i)董事顧曉敏先生和高春雷先生；(ii)截至2023年6月30日止六個月期間內五名薪酬最高的個人；以及(iii)非本公司董事、最高行政人員或主要股東的其他授予對象未持有任何限制性股票。

除上文披露的情況外，未向如下對象授予限制性股票：(i)本公司其他董事、最高行政人員或任何主要股東或其任何聯繫人；或(ii)被授予和將被授予超過1%個人限額的激勵對象；或(iii)任何相關實體激勵對象或服務提供者。

其他資料

董事、監事及主要行政人員在本公司股份、相關股份及債權證的權益和淡倉

於2023年6月30日，董事、監事及本公司主要行政人員概無於本公司或其相聯法團（定義見《證券及期貨條例》（「證券及期貨條例」）第XV部）的股份、相關股份或債權證中，擁有須根據證券及期貨條例第XV部第7及8分部知會本公司及香港聯交所的任何權益及／或淡倉（包括根據證券及期貨條例的有關條文當作或視為擁有的權益或淡倉），或須根據證券及期貨條例第352條將須於該條所指登記冊內登記的權益及淡倉，或須根據上市規則附錄十所載《上市發行人董事進行證券交易的標準守則》知會本公司及香港聯交所的權益及淡倉。

於2023年6月30日，本公司未授予董事、監事或本公司主要行政人員或其配偶或未滿十八歲子女認購本公司或其任何相關法團的股份或債權證的任何權利，且以上各人亦未行使認購上述股份或債權證的任何權利。

在本公司股份及相關股份中的重大權益與淡倉

於2023年6月30日，根據證券及期貨條例第XV部第6部份第336條規定須存置之權益登記冊的記錄，有權在本公司股東大會上行使或控制行使5%或以上投票權的人士（不包括董事、監事）在本公司之股份或股本衍生工具的相關股份中的權益或淡倉如下：

股東名稱	權益性質	股份類別	股份數目 ⁽¹⁾	佔本公司 相關股份 類別中的 百分比	佔本公司 已發行股份 總額的 百分比
中國移動通信集團有限公司 （「中國移動集團公司」） ⁽²⁾	受控法團持有權益	內資股	49,150,953,709 (L)	38.00%	27.93%
中國移動（香港）集團有限公司 ⁽²⁾	受控法團持有權益	內資股	49,150,953,709 (L)	38.00%	27.93%
中國移動香港(BVI)有限公司 ⁽²⁾	受控法團持有權益	內資股	49,150,953,709 (L)	38.00%	27.93%
中國移動有限公司 （「中國移動」） ⁽²⁾	受控法團持有權益	內資股	49,150,953,709 (L)	38.00%	27.93%
中國移動通信(BVI)有限公司 ⁽²⁾	受控法團持有權益	內資股	49,150,953,709 (L)	38.00%	27.93%

其他資料

股東名稱	權益性質	股份類別	股份數目 ⁽¹⁾	佔本公司 相關股份 類別中的 百分比	佔本公司 已發行股份 總額的 百分比
中國移動通信有限公司 (「中國移動公司」) ⁽²⁾	法定及實益擁有人	內資股	49,150,953,709 (L)	38.00%	27.93%
中國聯合網絡通信集團有限公司 (「中國聯通集團公司」) ⁽³⁾	受控法團持有權益	內資股	36,345,836,822 (L)	28.10%	20.65%
中國聯合網絡通信股份有限公司 (「中國聯通A股公司」) ⁽³⁾	受控法團持有權益	內資股	36,345,836,822 (L)	28.10%	20.65%
中國聯通集團(BVI)有限公司 ⁽³⁾	受控法團持有權益	內資股	36,345,836,822 (L)	28.10%	20.65%
中國聯通(BVI)有限公司 ⁽³⁾	受控法團持有權益	內資股	36,345,836,822 (L)	28.10%	20.65%
中國聯合網絡通信(香港)股份 有限公司(「中國聯通」) ⁽³⁾	受控法團持有權益	內資股	36,345,836,822 (L)	28.10%	20.65%
中國聯合網絡通信有限公司 (「中國聯通公司」) ⁽³⁾	法定及實益擁有人	內資股	36,345,836,822 (L)	28.10%	20.65%
中國電信集團有限公司 (「中國電信集團公司」) ⁽⁴⁾	受控法團持有權益	內資股	36,087,147,592 (L)	27.90%	20.50%
中國電信股份有限公司 (「中國電信」) ⁽⁴⁾	法定及實益擁有人	內資股	36,087,147,592 (L)	27.90%	20.50%

其他資料

股東名稱	權益性質	股份類別	股份數目 ⁽¹⁾	佔本公司 相關股份 類別中的 百分比	佔本公司 已發行股份 總額的 百分比
中國國新控股有限責任公司 (中國國新) ⁽⁵⁾	法定及實益擁有人／ 受控法團持有權益	內資股	7,760,676,901 (L)	6.00%	4.41%
Citigroup Inc.	受控法團持有權益／ 核准借出代理人	H 股	4,210,607,433 (L)	9.02%	2.39%
			41,127,916 (S)	0.08%	0.02%
			4,129,383,389 (P)	8.84%	2.35%
GIC Private Limited	投資經理	H 股	3,275,058,000 (L)	7.02%	1.86%
BlackRock, Inc.	受控法團持有權益	H 股	2,819,328,993 (L)	6.04%	1.60%
			89,924,000 (S)	0.19%	0.05%

附註：

- (1) (L)－好倉；(S)－淡倉；(P)－可供借出的股份
- (2) 根據證券及期貨條例，中國移動集團公司、中國移動(香港)集團有限公司、中國移動香港(BVI)有限公司、中國移動通信(BVI)有限公司及中國移動各自均被視為於中國移動公司所持股份中擁有權益。
- (3) 根據證券及期貨條例，中國聯通集團公司、中國聯通A股公司、中國聯通(BVI)有限公司、中國聯通集團(BVI)有限公司及中國聯通各自均被視為於中國聯通公司所持股份中擁有權益。
- (4) 根據證券及期貨條例，中國電信集團公司被視為於中國電信所持股份中擁有權益。
- (5) 中國國新透過國新發展投資管理有限公司間接持有本公司4,000,676,901股內資股，3,760,000,000股內資股通過其全資附屬公司北京達沃啟航管理諮詢服務有限公司持有。

除上述披露之外，截至2023年6月30日，在根據《證券及期貨條例》第336條規定須存置之權益登記冊中，並無任何其他人在本公司之股份或股本衍生工具的相關股份中擁有權益或持有淡倉的任何記錄。

審計委員會

審計委員會已經與本公司管理層審閱本公司採納的會計準則及實務，並已就本公司的財務報告事宜（包括審閱截至2023年6月30日止六個月期間的未經審核中期財務報告）進行討論。

遵守企業管治守則

本公司致力維持高水平的企業管治。截至2023年6月30日止六個月期間，本公司一直遵守上市規則附錄十四《企業管治守則》（「**企業管治守則**」）所載列的守則條文。

遵守標準守則

本公司已採納主要以上市規則附錄十所載《上市發行人董事進行證券交易的標準守則》（「**標準守則**」）為藍本自行編製的《中國鐵塔股份有限公司董事、監事及有關僱員證券交易守則》（「**公司守則**」），公司守則的規定並不比標準守則所訂的標準寬鬆。

經向本公司全體董事及監事作出特定查詢後，各董事及監事確認於截至2023年6月30日止六個月期間一直遵守公司守則及標準守則。

或有負債

於2023年6月30日，本公司無或有負債。

重大法律程序

截至2023年6月30日止六個月期間，本公司未牽涉任何重大訴訟或仲裁，且據本公司所知，亦無任何針對本公司的重大訴訟或索賠懸而未決、擬將進行或已進行。

遵守上市規則附錄十六

根據上市規則附錄十六《財務資料的披露》之第四十段，除了在此已作披露外，本公司確認有關附錄十六第三十二段所列事宜的現有公司資料與本公司2022年年度報告所披露的資料並無重大變動。

前瞻性陳述

本2023年中期報告書所載本公司之表現及營運業績僅屬歷史數據性質，過往表現並不保證本公司日後之業績。本2023年中期報告書中任何前瞻性陳述及意見都基於現有計劃、估計與預測作出，當中因此涉及風險及不明朗因素。實際業績可能與該等前瞻性陳述及意見中論及之預期表現有重大差異。本公司、本公司董事及僱員概不承擔(a)更正或更新2023年中期報告書所載前瞻性陳述或意見之任何義務；及(b)倘因任何前瞻性陳述或意見不能實現或變成不正確而引致之任何責任。