



目錄

關於本報告	2	共融的工作場所及文化	29
報告指引及原則	2	人才吸引、發展及留任	29
報告範圍及期間	3	員工參與	31
董事會批准	3	多元與共融	32
反饋	3	勞工常規及權利	32
主席及行政總裁致辭	4	職業健康及安全	34
關於金寶通	6	產品管理及營運慣例	37
我們的業務概覽	6	產品創新及知識產權	37
我們的願景、使命及核心價值	6	綠色產品的創新及研發	37
可持續發展績效摘要	7	品質保證	39
我們的可持續發展方針	8	負責任的供應鏈管理	40
ESG 管治	8	衝突礦產管理	41
我們的可持續發展策略	10	客戶滿意度及客戶福祉	41
應對全球可持續發展	11	資料安全及私隱保護	42
持份者參與及重要性評估	15	商業道德	44
環境可持續性	19	反賄賂及貪污	45
環境管理	19	舉報政策	46
我們的環境目標	20	確保合規	46
應對氣候變化	21	社區影響力	47
管治	21	社區參與	47
識別氣候相關風險及機遇	21	主要嘉許、獎項及會籍	48
氣候風險管理	24	驗證聲明	49
減少碳足跡	25	法律及法規	50
用水及節水	27	數據表現摘要	57
廢棄物及污染管理	27	香港交易所 ESG 報告指引內容索引	66
		全球報告倡議組織內容索引	72
		聯合國全球契約指數	81

關於本報告

本《環境、社會及管治(「ESG」)報告》(「本報告」)由金寶通集團有限公司(「金寶通」、「本公司」、「我們」或「我們的」)發佈，其披露我們於本公司及其附屬公司(統稱「本集團」)環境及社會方面的管理方針及表現。本報告以英文與中文發佈，是我們年報不可或缺的一部分。本報告應與我們截至二零二三年三月三十一日止年度的年報一併閱讀，尤其是其中所載的管理層討論與分析及企業管治報告章節。如兩個版本有任何差異，應以英文版本為準。

報告指引及原則

本報告乃根據全球報告倡議組織(「GRI」)可持續發展報告準則，及依循香港聯合交易所有限公司(「香港交易所」或「聯交所」)證券上市規則附錄二十七所載的《環境、社會及管治報告指引》(「上市規則」)，結合金寶通的實際情況而編製。本公司的可持續發展措施(如適用)符合聯合國可持續發展目標(「UNSDGs」)及聯合國全球契約的十項原則。

於編製本報告過程中，我們遵照 GRI 及香港交易所《環境、社會及管治報告指引》訂明的報告原則界定報告的內容，以及確保本報告呈述的資料質素，包括：

重要性：	在釐定重要議題時考慮持份者的利益以及持份者所提出的經濟、社會或環境方面的廣泛議題。
量化：	本報告列出所估計的數據，以及其估計所用的基本假設及技術，或有關資料的來源。
平衡：	本報告所載資料的呈現格式，讓用戶可按年查看表現的正面及負面趨勢。
一致性：	本報告及其所載資料可按年比較。兩個報告期之間的重大差異都能被識別及解釋。
持份者包容性：	本報告採用了所有專為本報告開展的持份者參與過程的成果。
永續性的脈絡：	本報告描述了可持續議題當中包括其價值鏈內的長期策略、風險、機遇和目標。
完整性：	本報告包括報告期內所有重大影響，並對未來重大影響作出合理估計。
準確性：	本報告載有準確的定量和定性數據，以便評估我們的影響。
清晰性：	本報告避免了過多和不必要的細節，並載有持份者所需的信息水平。
可比較性：	由於報告方式保持一致，本報告及其資料可每年進行比較。
時效性：	本報告定期披露，讀者可及時查閱，以便作出決定。
可驗證性：	本報告提供了清晰的解釋和可靠的證據，以提高報告資料的準確性。

關於本報告(續)

報告範圍及期間

除另有說明外，本報告內社會方面的數據涵蓋整個本集團。本報告內環境方面的數據涵蓋本集團位於中國香港、深圳、馬來西亞以及位於英國、德國、丹麥及羅馬尼亞等歐洲國家和美利堅合眾國(「美國」)俄亥俄州及伊利諾伊州的海外辦事處的業務營運情況^{1、2}。於釐定我們的環境資料報告範圍時，固定資產超過250,000港元的營運辦事處及生產設施。

報告期為截至二零二三年三月三十一日止年度(「本年度」或「二零二三財政年度」)。於本年度，本集團主要業務框架並無重大變動，亦無對資料進行重大重列。

董事會批准

本報告經管理團隊審閱及確認，並於二零二三年六月二十九日獲董事會(「董事會」)批准。

反饋

資料及數據收集由本集團內各公司職能部門及附屬公司提供。我們已建立數據及資料匯總機制，定期對數據及資料進行審核。儘管如此，我們承認我們的報告流程仍可能存在缺陷，並努力提升我們的披露工作。感謝您提供意見及想法，這將有助我們不斷提升我們的工作及績效。您可以通過以下方式聯絡我們：

地址：香港新界沙田科技大道東20號香港科學園第三期20E座6樓

電話：(852)2260 0300

傳真：(852) 2790 3996

電郵：ir@computime.com

¹ 於本年度，Braeburn Systems LLC (「Braeburn」)成為本集團的附屬公司。Braeburn位於美國伊利諾伊州。Braeburn的量化環境及社會指標載於本報告中。

² 由於本集團經營所在各地區的法律要求存在差異，我們部分附屬公司的環境、社會及管治表現報告尚未使用若干量化指標。本公司將繼續確保該等指標包含在我們日後的环境、社會及管治報告的一套統一及標準化統計數據中。

主席及行政總裁致辭

致各位持份者：

今年是穩健進步和意義重大的變革之年。我們優先考慮ESG元素，以追求長期的可持續增長。

我們對ESG的承諾是戰略性的必要之舉，也是我們核心價值觀的體現。作為一家科技、品牌和製造企業，我們努力為我們所服務的社區、所居住的環境和持份者的生活創造積極的影響。將ESG元素納入我們的決策過程，對於創造一個充滿韌性、負責任和繁榮的未來至關重要。這種方法確保我們在考慮行動對環境、社會及企業管治方面的長期影響時作出明智選擇。

在金寶通ESG管理委員會的指導下，我們致力於通過將ESG實踐融入業務營運來增強應對氣候變化的能力。為響應中國二零三零年前達至碳达峰值及在二零六零年達至碳中和的國家目標，以及香港政府在《香港氣候行動藍圖》中提出的零碳排放目標，我們制定了具有明確目標、指標和承諾的路線圖和策略，為我們的客戶、股東、僱員及所營運的社區創造長期可持續的價值。正如本報告所清晰展示，我們的環境和社會目標與聯合國可持續發展目標保持一致。

我們致力於打造創新的綠色科技和產品，專注於智能及可持續生活，實現零碳排放家園。我們的核心技術，如物聯網(IoT)/傳感器、雲/平台即服務(PaaS)、人機交互(HMI)、人工智能(AI)和機器學習(ML)，令我們能夠開發包括電動汽車充電器、人工智能氣候控制器和新形態恆溫器等產品平台。我們擁有多元化的工程師團隊和眾多項目基礎，積極為保護下一代的環境作出全球性貢獻。

我們認識到循環製造的重要性，致力於減少浪費，積極提高資源效率，並減少生態足跡。作為全球增長策略的一部分，我們優先考慮採用節能和資源節約型技術和產品。我們利用專業知識和對可持續發展的堅定承諾，不斷努力為世界帶來正面影響。我們的努力有助於構建一個更可持續的未來，確保今世後代都能茁壯成長。

僱員的福祉和發展是本集團取得成功的核心。我們致力於創造一個包容的工作環境，促進多元化、公正及尊重每一位僱員。我們優先考慮僱員的成長，提供多元化的職業發展機會，並提供豐富培訓項目。這能充分發揮僱員潛力，培育持續學習和不斷進取的文化。此外，我們通過定期溝通、反饋渠道和團隊建設活動，積極推動僱員參與，確保僱員感受到重視，以提升他們對本集團使命和價值觀的認同。這種綜合方式使我們僱員受益，並讓我們能夠更好地服務客戶、社區及其他持份者。

主席及行政總裁致辭(續)

在金寶通，我們深知良好的企業管治對維持持份者信任及確保業務長遠成功的重要性。我們致力遵守營運所在司法管轄區所有適用的法律和法規。我們的管治實踐旨在加強所有業務營運中的透明度、問責制和道德行為。我們秉持有關原則，致力與持份者建立及維持穩固關係，從而為更可持續及負責任的商業環境作出貢獻。我們對該等價值觀的恪守促進了信任和合作，奠定了長期成功和共同成長的基礎。

在推進 ESG 措施方面所取得的進步令我們深受鼓舞，我們將持續致力於全方位提升公司業務。我們對環境管理、社會責任和良好管治的投入將成就公司未來發展，並為人類創造一個更光明、更可持續的未來。

展望未來，我們不斷創新在業務中實施 ESG 策略，並推動智能及可持續的生活。本人謹代表董事會，在此衷心感謝所有持份者的堅定支持。本人相信，我們將繼續為行業及社區創造更加可持續的未來及扮演領導角色。感謝大家對我們可持續之路的支持。

承董事會命

主席、行政總裁及執行董事

歐陽伯康

香港，二零二三年六月二十九日

關於金寶通

我們的業務概覽

金寶通集團有限公司成立於一九七四年，於二零零六年在聯交所上市，現已發展成為領先的科技、品牌和製造解決方案專家。本集團不斷創新，為現代生活的進步作出貢獻，並致力於推廣智能及可持續生活方式。我們專注於開發產品和生態系統，以實現零碳生活方式，投資於物聯網、雲、連接技術、人機交互、人工智能及機器學習等研發領域。我們的多功能產品平台包括電動汽車充電器、智能灌溉、機械人技術、專業安全、人工智能氣候控制器和創新恆溫器。

我們透過控制解決方案和品牌業務這兩大經營分部推進智能及可持續生活業務。金寶通的業務遍佈全球，在亞洲、北美和歐洲的16個地點設有辦事處、研發中心和生產設施。

控制解決方案

控制解決方案在技術及生產領域為商業、工業和消費市場提供原始設備製造(「OEM」)及原廠委托設計(「ODM」)解決方案。我們的重點領域包括電器控制、空氣調節系統(「HVAC」)、家居控制、工商業控制裝置以及醫療和保健產品等關鍵領域。

品牌業務

品牌業務旗下擁有Salus和Braeburn自有品牌，為專業安裝人員、物業開發商、公營機構及批發商提供智能家居、節能及環境控制產品與生態系統。

此外，金寶通亦擁有一間商對客(「B2C」)子公司—Computime Brands。其專注於提供智能家居解決方案、育兒產品及安全設備，為零售客戶提供品牌解決方案。

我們的願景、使命及核心價值

從構思到研發，從生產到交付，金寶通的願景是透過家居及樓宇互聯互通、機器人自動化技術發展以及可再生能源和節水技術創新，推動及提供智能化可持續生活。

在我們的使命「透過科技、產品及生產解決方案，使智能及可持續生活普及化」的推動下，金寶通努力將可持續發展融入其產品及服務。我們秉持我們的核心價值，作為本公司企業文化的一部分，在追求業務的長期成功時，我們致力於平衡持份者利益。

關於金寶通(續)



可持續發展績效摘要

環境			
獲得世界自然基金會 (「WWF」) 低碳製造計劃 (「LCMP」) 的「銀」及「獲認證」標籤	推行綠色辦公室計劃，提高全球員工環保意識	相較二零二零年設定的基準，減少 4.3% 範圍一及二溫室氣體排放	相較二零二零年設定的基準，實現用水密度減少 37.89%
社會			
233,000 港元社區捐贈	100% 新供應商採用環境及社會標準篩選	每名員工平均培訓時數大於 17 小時	過去七年 0 人因工死亡
管治			
繼續支持聯合國全球契約，透過遵守其十項原則來實現我們的可持續發展目標	進行持份者參與及重要性評估，以更新重要性矩陣圖	於二零二三年三月三十一日，UpGuard 將網絡安全評分由 730 提高至 866	維持 100% 無衝突礦產，向全世界 870 名合作夥伴進行全球採購

我們的可持續發展方針

在金寶通，我們透過獨特的行業經驗、優先次序及針對性的ESG舉措，致力於實現全球可持續發展目標。我們已透過持續提升和優化可持續發展架構和策略支柱，加強可持續發展管治。這使我們成為一個可持續發展和負責任的公司，為社會及環境帶來積極影響。

ESG 管治

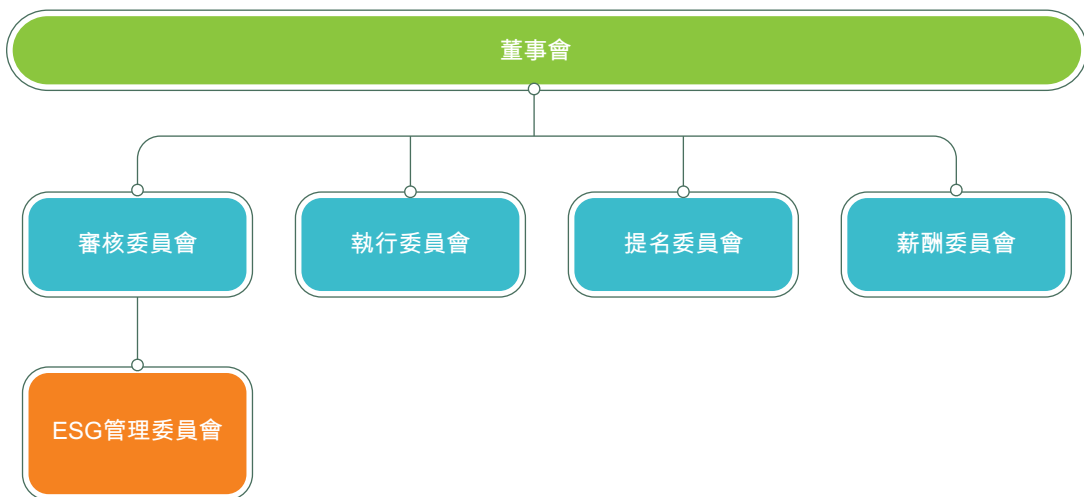
我們致力於在整個ESG過程中維持高標準的企業管治，保障公司客戶、股東、僱員及其他持份者的利益。

董事會是全面負責金寶通ESG事務的最高管治機構。為實現長期可持續的管治，董事會已設立四個董事會委員會，即執行委員會、審核委員會、提名委員會及薪酬委員會，並已釐定明確的職權範圍。透過採納符合國際及本地最佳常規的ESG管治及風險管理方針，我們努力提升可持續發展問題的透明度、問責制和有效管理。

ESG管理委員會為審核委員會的下屬委員會，由本集團主席兼行政總裁、首席運營官、全球人力資源部副總裁及公司秘書組成。ESG管理委員會確立我們的年度優先事項，並在月度會議上監督進展及行動。董事會已授權ESG管理委員會訂立願景及戰略方向，以確保在環境、社會及管治問題上採取均衡的方法。ESG管理委員會亦為董事會的諮詢部門，為ESG措施的發展及實施提供建議。此外，其亦為可持續發展目標提供指引並追蹤其進展，與持份者接觸以確保與我們的目標保持一致，並隨時了解最新的ESG趨勢及發展。ESG管理委員會每月對我們的可持續發展戰略及改進活動進行審查，評估我們的可持續發展目標及指標，並監測績效進展。董事會在ESG管理委員會的支持下，負責審查重大的ESG議題及管理ESG風險(包括氣候相關的風險)，以及監測改善ESG相關指標的進展。

於本年度全年，審核委員會及ESG管理委員會已召開三次會議，以審閱我們的可持續發展策略、政策、績效及活動。

ESG 管治架構



我們的可持續發展方針(續)

角色及職責：

最高管治機構

董事會

- 主席兼行政總裁及董事會負責監督本公司可持續發展策略的執行，作為其對業務策略及預算、內部控制及風險管理系統監督的一環
- 審閱本集團的ESG績效及批准ESG報告

董事委員會

執行委員會

- 協助董事會討論與本集團日常管理及營運有關的事項／事宜，並就此作出決定
- 監察本公司策略計劃的執行情況以及本集團所有業務部門的營運情況
- 覆查及更新本集團主要業務活動及項目投資所面臨的挑戰，確定管理目標的設定，審查重大投資，監察交易及管理表現及其監督情況

審核委員會

- 在提交予董事會之前，審閱本集團的財務資料及報告，及考慮本集團財務人員或外聘核數師提出的任何重大或特別事項
- 檢討與外聘核數師的關係及其委任條款，並向董事會提出相關建議
- 檢討本公司的財務報告制度、內部控制制度及風險管理制度

提名委員會

- 檢討董事會組成並就此作出建議，制定提名及委任本公司董事(「董事」)的相關程序
- 確定合資格人士成為董事會成員
- 監察董事的委任及繼任計劃，評估本公司獨立非執行董事的獨立性
- 檢討董事會多元化政策並向董事會提出修訂建議

薪酬委員會

- 就本公司董事及高級管理層的薪酬政策及架構，以及就建立正式透明的程序制定該等薪酬政策及架構向董事會提出建議，以確保並無董事或其任何聯繫人參與決定其本身的薪酬
- 就本集團執行董事及高級管理層的薪酬待遇提出建議
- 參考公司目標及宗旨檢討及批准表現薪酬

我們的可持續發展方針 (續)

審核委員會下屬委員會

ESG 管理委員會

- 制定及實施 ESG 願景、策略及政策
- ESG 舉措相關捐款 (如慈善捐贈)
- ESG 對外溝通

本集團致力於通過實施預防、監測及控制措施，遵守所有相關的業務營運法律及法規。本年度，本集團已遵守企業管治守則概述的所有守則條文並已採用最佳推薦常規，惟上市規則附錄十四所載的守則條文 C.2.1 除外。該條文規定主席與行政總裁的角色應予分開，而本集團現時的情況並非如此。我們的主席兼行政總裁歐陽伯康先生是一位經驗豐富的專業人士，負責本集團的整體企業戰略、規劃及管理。董事會確定，將主席及行政總裁的角色賦予同一人有利於本集團的業務前景及持續領導。儘管如此，董事會及由經驗豐富的高質素人才組成的高級管理層的運作可確保權力與權限的平衡。我們亦為我們的董事提供定期培訓課程及季度監管最新資料。

此外，我們的 ESG 措施由來自各主要公司職能部門及支持團隊的專家團隊精心策劃及執行。該等責任職能部門包括工程部、採購部、營運部、人力資源及行政部以及法務及企業事務(財務)部。該等團隊共同合作，以確保所有 ESG 措施得到高效及有效的執行。他們分配必要的資源，讓持份者了解情況，並監測進展，以確保在我們的可持續發展歷程中及時完成所有措施。

我們的可持續發展策略

金寶通的可持續發展方針以其內部政策及發展策略為指導。我們相信，人們的生活品質可以通過技術及創新得到提高。作為一家以對社會負責及符合道德的方式開展業務的全球企業，我們的技術及產品不僅為我們的企業，而且為整個社會創造長期價值。我們的可持續發展策略以三大核心支柱為中心，囊括了對本公司影響最大的環境、社會及管治事宜。

我們的可持續發展方針(續)

應對全球可持續發展

聯合國大會於二零一五年九月通過了UNSDGs，作為調動國際社會力量的一種手段，通過參與社區推廣、環境保護及包容性經濟增長相關活動，創造一個可持續發展的世界。共設定17個目標，在二零三零年之前達成。作為一個負責任的企業公民，金寶通致力於通過其業務營運促進UNSDGs。我們已識別與我們的業務發展及可持續發展策略最相關的可持續發展目標。於本年度，我們根據該等目標開展了一系列的活動及舉措。



我們的可持續發展方針 (續)

UNSDGs	目標	二零二三財政年度的貢獻
 <p>3 良好健康與福祉</p>	<p>目標 3.8 – 實現全民健康保障</p>	<ul style="list-style-type: none"> • 通過教育課程提高僱員的健康意識 • 為香港僱員提供醫療保險保障
 <p>4 優質教育</p>	<p>目標 4.1 – 確保所有男女童獲得優質教育</p> <p>目標 4.4 – 提高個人的就業、體面工作和創業能力</p>	<ul style="list-style-type: none"> • 100% 的僱員接受培訓 • 針對中層管理人員的NextGen項目
 <p>7 經濟適用的清潔能源</p>	<p>目標 7.1 – 普及現代能源</p> <p>目標 7.3 – 提高能源效率</p> <p>目標 7.a – 促進清潔能源技術的投資</p>	<ul style="list-style-type: none"> • 在綠色產品的設計及製造中使用可持續發展技術 • 通過空壓機餘熱回收及無功補償提高能源效率 • 在工廠及辦公室實施節能措施
 <p>8 體面工作和經濟增長</p>	<p>目標 8.6 – 促進青年就業和培訓</p> <p>目標 8.7 – 終止一切形式的童工</p> <p>目標 8.8 – 保護勞工權利，推動為所有工人創造安全和有保障的工作環境</p>	<ul style="list-style-type: none"> • 針對青年人才的管理培訓生／實習生計劃 • 承諾遵守《二零一五年現代反奴役法案》(Modern Slavery Act 2015) • 遵守國際勞工組織公約及《禁止使用童工規定》
 <p>9 產業、創新和基礎設施</p>	<p>目標 9.5 – 加強科學研究，提升技術能力</p>	<ul style="list-style-type: none"> • 154 項專利獲得批准，83 項專利正在申請中 • 在全球有超過 500 名電子、軟件及機械工程師以及技術人員

我們的可持續發展方針(續)

UNSDGs	目標	二零二三財政年度的貢獻
	目標 10.3 – 確保機會平等、減少不公	<ul style="list-style-type: none"> 落實《內部人權政策》，確保機會平等 在工作場所接納多樣性及包容性
	<p>目標 12.2 – 實現自然資源的可持續管理和高效利用</p> <p>目標 12.4 – 實現化學品和所有廢物在整個存續週期的無害環境管理</p> <p>目標 12.5 – 通過預防、減排、回收和再利用，大幅減少廢棄物的產生</p> <p>目標 12.7 – 推行可持續的公共採購做法</p>	<ul style="list-style-type: none"> 過去三年通過廢水處理再利用 110,000 噸廢水 在與第三方合作的危險倉庫中實施有效的防滲措施，以便妥善處理 實施智能電表及雨水回收系統 100% 新供應商採用環境及社會標準篩選 實行綠色採購政策
	<p>目標 13.1 – 加強在有業務營運的國家抵禦和適應氣候相關的災害和自然災害的能力</p> <p>目標 13.2 – 將應對氣候變化的舉措納入政策和規劃</p> <p>目標 13.3 – 加強氣候變化的教育</p>	<ul style="list-style-type: none"> 識別與氣候有關的風險及機會 建立風險管理機制 推行綠色辦公室措施，提高環保意識 獲得世界自然基金會低碳製造計劃的「銀」及「獲認證」標籤
	目標 16.5 – 大幅減少一切形式的腐敗及賄賂行為	<ul style="list-style-type: none"> 實行內部《操守守則》，以確保業務開展 遵守打擊洗錢及恐怖分子資金籌集政策

我們的可持續發展方針 (續)

我們建立了 ESG 發展路線圖，其中包括二零三零年之前的短、中、長期目標，以更好地將我們的可持續發展戰略融入我們的業務營運。通過此路線圖，我們主要關注指引我們的活動、使持份者能夠衡量我們的績效，讓我們對自身績效負責。



環境層面：

廢棄物及污染

- 確保舊塑膠包裝完全可重複利用、可回收或可堆肥
- 盡量減少使用並回收包裝材料及廢棄物及木製托盤廢棄物
- 在全公司範圍減少使用一次性塑膠
- 5R：拒絕、減少、重複利用、再利用、回收

資源保護

- 高効用水，並確保產品合規及妥為管理
- 建立節能管理體系
- 探索循環生產潛力
- 製造業的循環經濟

溫室氣體排放

- 為實現碳中和的目標制定整個供應鏈的應對氣候變化政策
- 與致力於可持續發展及碳減排的供應商合作
- 為工廠及適當設施安裝太陽能電池板

氣候變化

- 培養具有氣候意識的行為及問責制的企業文化
- 可持續產品研發創新，並投資綠色技術研發
- 維持 ISO14001 認證標準



社會層面：

本地社區

- 確定社區計劃重點
- 倡導員工志願服務
- 捐贈、贊助及獎學金

培訓教育

- 宣揚及傳遞公司文化
- MT/NextGen 計劃
- 多功能全球電子學習平台

健康與安全

- 安全的工作條件
- 僱員健康計劃(新冠及流感疫苗)
- 僱員健康計劃設施

僱員關係／多元化

- 僱員參與項目(門戶網站、時事通訊、市政廳會議)
- 工作環境的多元化及包容性，以及 STEM 領域的女性



管治層面：

合規

- 遵守我們經營所在地的當地法規
- 不同司法權區稅務及會計常規的透明度
- 確保基於證據的道德及社會合規性，提高供應鏈應對能力

商業道德

- 對貪污及賄賂零容忍
- 加強行為準則及舉報政策
- 保持透明的會計常規，合規、企業管治及風險管理
- 風險及危機管理

產品創新

- 通過產品創新實現能源效益
- 在我們的業務營運中促進資源循環
- 通過獲取具有成本效益的技術來提高生產力

私隱保護及數據安全





- 加強網絡安全措施，提高數字責任
- 以數據為基礎提高客戶的便利性
- 通過確保數據保護及個人資料的透明使用，贏得客戶的信任

我們的可持續發展方針(續)

持份者參與及重要性評估

本集團明白與持份者溝通的重要性。我們通過各種溝通渠道定期與持份者接觸，針對持份者的關注點及期望，制定可持續發展策略。這有助於我們不斷改善我們在環境、社會及管治方面的長期戰略及表現。我們在制定 ESG 戰略、政策、實踐及目標設定時，會考慮到內部及外部持份者的寶貴反饋。

本集團每年進行一次重要性評估。我們透過多種溝通渠道與包括客戶、僱員、投資者、供應商及分包商在內的持份者進行溝通，以了解對我們的營運產生重大影響及受我們的營運影響或於我們的營運中擁有重大利益的事項以了解我們的營運對其決策過程有何實質性影響。

持份者類別	關注議題	溝通渠道
客戶 	<ul style="list-style-type: none"> • 客戶服務及滿意度 • 創新管理 • 金寶通的行業優勢 • 產品品質控制 • 產品環保創新 • 資料安全及私隱保護 • 商業道德 	<ul style="list-style-type: none"> • 客戶滿意度調查 • 品質評估會議 • 產品培訓研討會 • 客戶服務熱線及電子郵件
僱員 	<ul style="list-style-type: none"> • 僱員福利 • 人才管理 • 培訓教育 • 職業安全與健康 • 職業發展 	<ul style="list-style-type: none"> • 僱員溝通會議 • 僱員滿意度調查 • 全體員工電子郵件公告 • 內部通訊 • 內部培訓
投資者 	<ul style="list-style-type: none"> • 金寶通的行業優勢 • 未來增長潛力 • 盈利能力持續提升 • 企業策略 • 研發目標及進展 • 商業道德 • 遵守法律及法規 	<ul style="list-style-type: none"> • 股東週年大會 • 年報 • 中期報告 • ESG 報告 • 透過電話及電子郵件溝通 • 公司網站
供應商 	<ul style="list-style-type: none"> • 品質、價格、交付、服務 • 供應鏈管理 • 商業道德 • 資料安全及私隱保護 • 遵守法律及法規 • 商業道德 	<ul style="list-style-type: none"> • 評級及現場審查 • 供應商審核 • 供應商問卷調查 • 業務回顧會議

我們的可持續發展方針 (續)

持份者類別	關注議題	溝通渠道
 社區	<ul style="list-style-type: none"> 廢棄物控制及污染防治 環境保護 僱員健康與安全 遵守法律及法規 	<ul style="list-style-type: none"> 實地考察 定期會議 公司網站
 監管部門	<ul style="list-style-type: none"> 遵守法律及法規 ESG 風險 商業道德 	<ul style="list-style-type: none"> 年報 公司網站
 環保非政府組織	<ul style="list-style-type: none"> 環境合規 溫室氣體排放 污水及廢棄物 	<ul style="list-style-type: none"> ESG 報告 公司網站

重要性評估

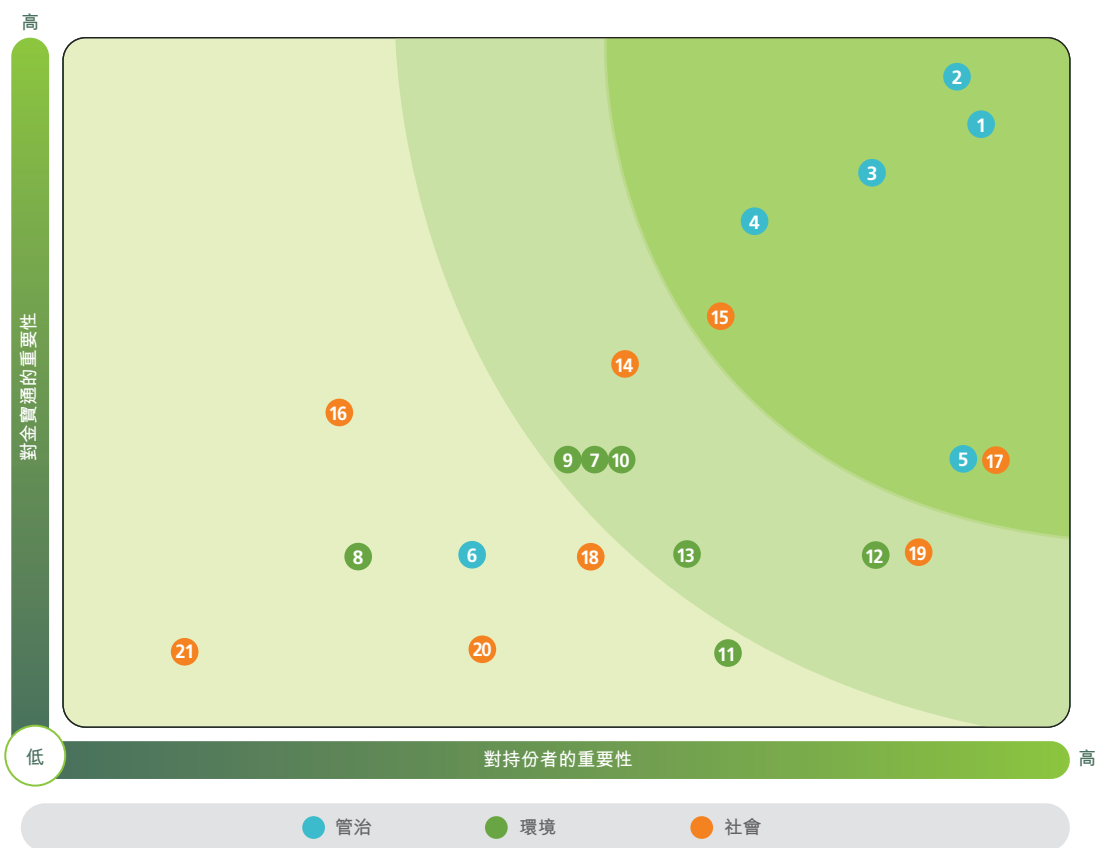
重要性評估通過確定與本集團業務發展及持份者相關的可持續發展議題並對其進行優先排序，提供寶貴的見解。四步法概述如下：



我們的可持續發展方針(續)

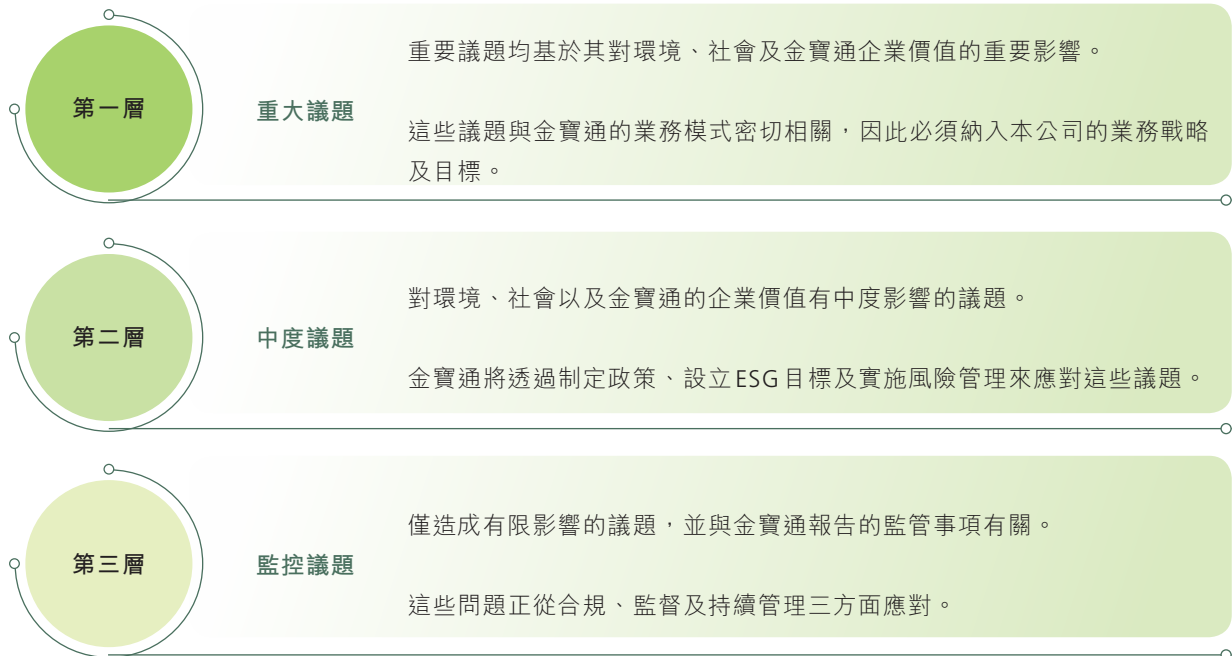
我們根據議題對內外部持份者的重要性以及對環境、社會及經濟的影響，將重要性評估的結果呈現在重要性矩陣圖中。重要議題清單反映出金寶通所面臨的最大風險及機會。重要性評估的結果已提交予董事會，並已獲驗證及批准。我們在所有重要領域採取的行動載於本報告內。

重要性矩陣圖



我們的可持續發展方針(續)

第一層	第二層	第三層
1 法律及法規合規	7 能源效益及溫室氣體排放	6 衝突礦產
2 商業道德及反貪污	9 廢氣排放管理	8 氣候變化
3 網絡安全及數據隱私保護	10 用水及節水	11 廢棄物管理
4 產品創新及知識產權	12 化學品管理	16 持份者溝通
5 產品及服務品質	13 綠色產品研發	18 多元化、包容性及平等機會
15 勞工常規及人權	14 吸引、挽留及發展人才	20 負責任的供應鏈管理
17 職業健康及安全	19 客戶福祉、健康及安全	21 社區投資



環境可持續性

為了給人們創造一個可持續發展的未來，金寶通致力於將對環境負責的方式納入其業務營運，並積極管理其生態足跡。為繼續支持 UNSDGs，我們加大了在綠色產品創新及研發、碳減排及節約資源方面的努力。

環境管理

金寶通於中國內地的所有生產工廠已獲得 ISO 14001:2015 環境管理體系認證，該認證包括管理生產營運環境績效的政策及程序。本集團的環境政策亦已實施且為在提供優質產品及服務的同時進行環保營運的基礎及準則。

金寶通環境政策

本集團遵守本地法律、法規和客戶的環保要求，致力於保護環境、節約資源、降低能耗、促進資源回收和循環利用、控制污染及危險的來源，及減少或杜絕污染物的排放和各類事故的發生。

我們努力確保環境管理制度的有效運行，並持續提高績效，以及向公司人員宣傳環保知識，提高環保意識。

本年度還推出了綠色辦公室倡議，包括在辦公室內節能、節水、減少廢棄物、回收利用及實現無紙化。作為該政策的一部分，我們希望激勵我們的僱員為創造一個更加可持續及環保的工作場所作出貢獻。

作為一個負責任的實體，我們優先考慮滿足所有的環境要求，以確保合規性及保護地球，並已制定《環境範圍識別與評估管理程序》及《事故管理程序》，涵蓋我們的內部營運及供應商的業務。通過利用管理制度及環境政策，我們能夠更有效識別我們的業務活動的環境範疇。例如，我們能夠確定對環境有重大影響的領域，並即時應對環境緊急情況，如化學品溢漏及環境排放超標。此外，該程序亦提供一個完善的管治架構，涵蓋工程、人力資源、生產部及其他相關部門。各級管理代表人員對環境可持續發展均負起責任。

每年，我們都會根據 ISO 14001 標準審視及更新《法律及其他規定登記冊》。

環境可持續性(續)

我們的環境目標

通過堅持我們對改善環境可持續發展的承諾，以減少碳足跡或浪費行為，我們已制定量化的環境目標及減排目標，以加強能源及排放管理，保持合規義務，並提高本集團對整個供應鏈的氣候風險的抵禦能力。我們監測環境的方法包括使用國際公認的計算方法及基線評估收集及分析定量數據。就此，我們已設立具體的環境指標指導我們的行動。為達到我們的環境目標，我們已建立一個收集相關數據的時間表，創建減少及監測我們影響的計劃，並將責任下放給具體部門及企業職能部門。

本集團堅定承諾通過專門針對四個關鍵領域來最大限度地減少對環境的影響：耗電量、溫室氣體排放、用水量及一般廢棄物³。對於上述各方面，我們已制定減排目標及針對明確目標完善的行動計劃。於整年內，我們密切監督該等計劃的實施，追蹤目標的完成進展。

環境目標	基準年	基線	目標年	目標類型	減排目標
能源消耗	二零二零年	30,781 兆瓦時	二零二五年	絕對	-5%
溫室氣體排放量 (範圍一及範圍二)	二零二零年	26,397 噸二氧化碳當量	二零二五年	絕對	-5%
用水量 ⁴	二零二零年	89.33 立方米/ 一百萬港元收入	二零二五年	密度	-4%
一般廢棄物 ⁵	二零二零年	369.25 噸	二零二五年	絕對	-5%

³ 一般廢棄物包括供應鏈沿線的生產製造業務、辦公室業務過程中產生的任何無害廢棄物的廢物流，一般廢棄物受特定廢棄物管理方法限制，並通過市政服務或回收服務提供商處置，以便分類再利用、回收或堆肥，避免以廢物轉移的方式焚燒或送往堆填區填埋。

⁴ 二零一八財政年度 ESG 報告之數據僅涵蓋位於中國之生產基地。營運場所不包括位於香港和歐洲的各辦事處以及以美國和中國為基地的研究中心。該等營運場所之數據與中國之生產基地之數據相比，用水量實為微不足道。因此，二零二零年被選為減少用水目標的基準年。

⁵ 二零二零財政年度 ESG 報告之數據基線僅涵蓋位於中國和馬來西亞之生產基地。營運場所不包括位於香港和歐洲的各辦事處以及以美國和中國為基地的研究中心。該等營運場所之數據與中國和馬來西亞之生產基地之數據相比，一般廢棄物產生量實為微不足道。然而，該等營運場所之一般廢棄物數據將與待監測的廢棄物回收量獲收集並整理，以進一步履行披露義務，並探索範圍三排放數據，實現額外減排目標，並與客戶之碳中和進展相一致。因此，二零二零年被選為減少一般廢棄物目標的基準年。

環境可持續性(續)

與二零二零年的基線相比，本集團於本年度成功將範圍一及範圍二的溫室氣體排放量減少了4.3%，並將用水量密度降低了37.89%。然而，與二零二零年的基線相比，能源消耗及一般廢棄物分別增長了4%及227%。儘管如此，本集團仍致力採取積極環保措施，以減少能源消耗及管理一般廢棄物，並努力實現可持續發展的未來。

應對氣候變化

氣候變化一直是全球企業日益關注的問題，我們知悉我們面臨的氣候相關風險，包括實體風險及轉型風險，以及這些風險帶來的潛在財務影響。為了應對《香港氣候行動藍圖2050》，本集團已參照氣候相關財務信息披露工作組的建議，調整氣候相關的資料披露，這符合相關行業協會的立場和行業的最佳實踐。我們亦與持份者密切合作，並積極參與各種專業協會，以應對氣候變化問題。

管治

作為對業務策略及風險管理監督的一部分，董事會監督本集團的可持續發展議程，包括氣候變化議題。ESG管理委員會定期向董事會報告，負責識別及評估與氣候相關的風險及機遇。

識別氣候相關風險及機遇

作為一家負責任的企業，本集團通過密切監測應對氣候變化的國家政策並積極評估自身的氣候變化風險確保可持續經營。我們對業務營運進行了分析，並識別了以下與氣候變化相關的風險。

環境可持續性(續)

風險類別	風險類型	風險描述	潛在財務影響
實體風險⁶ 	急性	<ul style="list-style-type: none"> 嚴重及極端天氣事件(如颱風、洪水及暴風雨)的發生頻率增加可能會影響本集團的營運 	<ul style="list-style-type: none"> 營運成本增加：額外的能源消耗及員工缺勤 產品銷售下降：生產設施異常運行或關閉導致產品質素下降
	慢性	<ul style="list-style-type: none"> 海平面上升及極端降雨頻率增加可能會影響本集團營運地區的工作 	<ul style="list-style-type: none"> 收入減少：停產導致生產率下降 維修及更換成本增加：設施出現故障甚至損壞
轉型風險 	政策及法律	<ul style="list-style-type: none"> 在本集團營運所在國家的碳定價機制的發展將帶來無可避免的溫室氣體排放成本增加的風險 增強披露責任，包括在其 ESG 報告中負責任地以緩解及適應方法披露與溫室氣體排放有關的資訊，以及減少此類排放所採取的行動 	<ul style="list-style-type: none"> 營運成本增加 對產品及服務的需求減少 採用／部署新的營運措施及流程的前期費用增加 對產品及服務的需求減少

⁶ 實體風險在 RCP8.5 情景下識別，該情景是指在無氣候變化政策干預時的基線情景。

環境可持續性(續)

風險分類	風險類型	風險描述	潛在財務影響
	技術	<ul style="list-style-type: none"> 以低排放選擇替代現有產品及服務 技術開發和部署的時機選擇及低排放技術轉型結果的不確定性將影響本集團對技術相關投資的收益 	<ul style="list-style-type: none"> 資產價值減少 現有資產的撇銷及提前報廢 成本增加：新技術及替代技術的初步研發支出及資本支出 投資資金減少
	市場	<ul style="list-style-type: none"> 客戶行為的改變，如偏好更環保的產品，將增加對環保材料的需求 頻密的極端天氣事件可能對供應鏈造成壓力 	<ul style="list-style-type: none"> 投資資金減少 原材料成本增加
	聲譽	<ul style="list-style-type: none"> 未能向不同持份者(包括消費者、投資者及政府)提供有效反饋可能會影響本集團的聲譽 	<ul style="list-style-type: none"> 投資資金減少

環境可持續性(續)

與氣候相關的機遇

儘管氣候變化給我們的營運及存在帶來了實體風險及轉型風險，但我們亦有機會通過適當地解決該問題來抓住市場新機遇。對企業的重要好處之一是有機會進入新市場。

隨著客戶對可持續、綠色及低碳產品的需求不斷增長，金寶通認識到環保產品及創新智慧解決方案的潛在全球市場的發展潛力。這個機遇或會直接為本集團帶來收入增長，並對我們的生態系統產生積極影響。

氣候風險管理

本集團已制定相關措施以解決及減低氣候變化風險的影響。為加強我們的適應能力及韌性，我們已制定業務恢復計劃等多種措施。此外，我們定期進行洪水及颱風演習，為員工提供必要的應急管理能力。

為保護本公司生產經營免受各種災害造成的實際影響，保險公司對深圳工廠進行颱風和防洪全面現場勘查。我們認真實施保險公司建議的防範措施，包括安裝地下室吸取泵的防水系統及增加沙袋數量。

風險管理機制	計劃及程序
<p>業務恢復計劃</p> 	<ul style="list-style-type: none"> 制定與洪水和颱風相關的預防措施，如維護排水系統。 建立業務恢復團隊並訂明其職責 透過突擊演習每年至少進行一次業務恢復計劃測試 概述不同部門的恢復計劃
<p>防洪和防颱風手冊</p> 	<ul style="list-style-type: none"> 加強風險評估、防洪檢查及應急能力建設 採取針對性的防洪措施，提高企業抗風險能力 及時開展救援工作，以有效地避免損失擴大及盡快恢復生產及營運
<p>颱風和暴雨的預警和防範策略</p> 	<ul style="list-style-type: none"> 制定預備措施、臨時措施及恢復措施 成立颱風應急小組 提供工廠管理、建築物和構築物保護、應急設備等指引

環境可持續性(續)

減少碳足跡

在金寶通，我們深知在日常業務營運中提高能源效益及減少碳足跡的重要性。我們工廠的環境、健康及安全(「EHS」)團隊負責執行能源管理計劃，並定期檢查及保養耗能設備，以確保最佳能源效率。我們積極實施各類節能減排措施，響應營運所在地區及國家的政策與規定。

於本年度，我們繼續對深圳工廠實施各種節能改造以減少能源消耗。其中一項改造包括安裝空壓機餘熱回收，約佔總用電量的10-35%。熱回收系統利用高溫油氣熱能在空壓機運行過程中交換熱能，在收集產生的熱能的同時改善其運行條件。通過這種方式我們可以提高熱利用效率，每天為員工宿舍提供60噸攝氏55度至攝氏60度的再生熱水。

另一項我們實施的技術乃無功補償，是一種提高供電系統功率因數、減少供電變壓器及輸電線路損耗、提高供電效率，以及改善供電系統供電環境的技術。我們的深圳工廠每月節省約人民幣10,000元。

於本年度，我們按照深圳試點計劃中適用的中國全國碳市場碳排放配額規定，繼續完成中國碳交易系統的碳排放獨立驗證及初步合規工作，以確保深圳每年的碳排放目標維持在政府配額之下。此外，我們於馬來西亞的工廠已採取多項節能措施來減少能源消耗。該等措施包括減少非必要的照明，安裝自動感應燈，以及減少分體式空調的使用，每年可大幅減少70,000千瓦時的能源消耗。

世界自然基金會的低碳製造計劃

世界自然基金會的低碳製造計劃旨在減少生產設施產生的碳排放，並為製造商發展環境社會管治。作為創新及可持續生活解決方案供應商，金寶通深知低碳製造實踐與日俱增的重要性，無論是從消費者角度還是對我們的合作夥伴而言。

於本年度，我們的兩家附屬公司金寶通智能製造(深圳)有限公司及金寶通電子(深圳)有限公司分別獲得低碳製造計劃的「獲認證」及「銀」標籤。該等標籤進一步強調我們的競爭優勢，即提供可持續實踐及具有成本效益的解決方案。展望未來，我們致力於引領行業的綠色轉型，並努力實現更可持續的未來。



環境可持續性(續)

邁向綠色未來－我們的綠色辦公室倡議

在金寶通，我們致力於採用可持續發展的方法，以長期保護環境。可持續發展是我們業務目標的重中之重，我們努力在營運中平衡環境及社會因素。

於本年度，我們推出了「綠色辦公室倡議」。我們已在能源節約、無紙化辦公、環保回收、節約用水和減少廢物等五個方面採取措施，激勵員工為建設更環保、更衛生及更可持續的工作環境作出貢獻。



節能

通過節約電力減少能源及資源的使用。選擇節能辦公設備，及用電動車代替汽油車。

節水

避免使用瓶裝水，並在儲藏室安裝低流量水龍頭。

減少廢棄物

減少垃圾桶的數量。在茶水間實施廚餘堆肥。避免使用一次性材料，並始終攜帶自己的杯子、餐具和容器。

回收利用

使用辦公室的回收箱將所有可回收物分開，例如金屬、塑膠、紙板、廢紙、碳粉／墨水匣，以方便收集。使用可充電電池。

無紙化辦公

通過應用智能技術減少紙張消耗，將默認設置設為黑白、雙面打印，並鼓勵員工應用電子簽名及電子郵件通信以取代列印，並提示員工在列印前考慮列印的必要性。

環境可持續性(續)

用水及節水

水是世界上最寶貴的資源。因此，我們一直在積極推廣節水措施，並通過建立水回收系統來減少排放。具體來說，我們深圳的工廠通過水回收設施和污水處理設施將未受污染的水與污水進行分流，遵守 GB/T 19923-2005 (城市污水再生利用工業用水的地方排放標準) 工業用水水質標準和回收水利用方法，並重用於廁所沖洗、工廠綠化和其他清洗用途。預計我們深圳工廠的污水處理設施於過去三年合共減少超過 110,000 噸污水處理量⁷。

為有效監控用水情況，我們正採取實際措施提高水回收效率的計劃，並與我們的設備供應商和當地環保主管部門密切合作，在深圳工廠識別及解決漏水問題。例如，清潔水計劃促進了對不同地點的用水管理評估。我們的團隊已徹底審查現時的供水情況，包括優先次序、擠擁程度和平衡情況。我們目前正在收集及分析長期數據，我們計劃透過實施智能水錶及雨水回收系統擴大我們的水管理常規。我們的目標是減少用水、盡量減少水污染，以及加強設施的整體水管理。

污水

除水保護計劃外，我們致力於減少用水量，並將污水循環再用以盡量減少污水。我們的工廠已建立污水處理設施，以確保所有工業污水都經過妥善處理及再利用，而非因製造活動產生的污水量而對外排放。城鎮污水系統負責接收及處理住宅污水。我們已根據水處理及污水專業人員團隊的專業知識為我們的設施制定具成本效益的計劃。除有效利用及節約淡水外，該計劃亦將減少污水排放稅及減少對當地水生生態系統的污染，同時減少污水排放稅。

廢棄物及污染管理

為保證符合相關法律、法規及標準，金寶通已制定《環保監測程序》，以確保定期監控所有對外排放的污染物，並減少與其營運有關的廢氣及污染。

我們工廠的EHS團隊全權負責實施排放監控計劃。這涉及內部團隊、外部人士及政府部門的合作。我們努力每年回顧及更新監控計劃，或是在生產流程有重大改變或有新法規發佈時隨之檢討並更新。於本年度，我們的廢氣排放及噪音排放經由第三方機構進行審計，全部符合本地排放標準。

⁷ 總污水處理量按總用水量的 90% 估算，與計算污水處理費的估算相同。

環境可持續性(續)

空氣污染物

本集團透過網上監測系統監察廢氣處理設施的安全及盡職營運。為防止任何不受控制的排放，我們已在深圳工廠使用最新的檢測設備及活性碳吸附裝置取代原有設備，令我們符合國家標準，並持續實時檢測及監控揮發性有機化合物，將數據傳輸至當地環保部門。我們亦定期更換活性碳，檢查吸附裝置的運行情況。我們不斷尋找環保原材料，減少揮發性有機化合物的排放。

於本年度，本集團產生 1.39 千克硫氧化物、133.63 千克氮氧化物、10.75 千克懸浮粒子、4.53 千克錫和錫化合物以及 3,775.56 千克揮發性有機化合物。

有害及無害廢棄物

於金寶通，我們優先考慮負責任的廢棄物管理。我們已制定《固體廢棄物管理程序》，確保固體廢棄物的產生、標籤、分類、儲存、運輸、回收、處置及處理得到妥善管理及控制。有關程序概述所有相關人員及部門的角色及責任，確保各級人員問責。

我們參照國家及省級法律法規及內部標準，將固體廢棄物分為三類，即有害廢棄物、一般廢棄物及生活垃圾。工廠 EHS 團隊定期舉辦有關識別固體廢棄物源頭的培訓課程，確保固體廢棄物的收集及處置遵守相關法律法規。考慮到有害廢棄物的潛在影響，我們亦已成立有害廢棄物管理委員會，負責處理與有害廢棄物有關的問題。此外，本集團一直持續使用於深圳的有害廢棄物倉庫。為確保有效的防滲措施，倉庫樓層已重新塗上防滲塗料。此外，我們已與第三方合作，確保妥善處置有害廢棄物。

年內，本集團注意到產品需求增加與廢棄物產生增加有直接關聯。為此，我們正積極採取措施重新評估及分類調整我們的工序，以盡量減少我們的環境影響及減少整個產品生命週期的廢棄物。我們的目標不僅是滿足客戶的期望，亦為我們行業的可持續實踐作出貢獻。此外，隨著本集團擴大對供應商處理包裝材料的協助，引入有各種包裝需求的新供應商導致整體包裝量增加。

共融的工作場所及文化

在金寶通，我們把員工的不斷成長放在首位。我們不斷努力營造一個包容的工作環境，為幫助員工充分發揮潛能打下堅實的基礎。

人才吸引、發展及留任

在金寶通，我們重視員工，認為他們是公司發展及進步的關鍵。本集團在遵守當地法律法規的前提下，為全職和臨時／兼職員工提供一系列的福利。

除合規性外，我們還認識到，員工的知識及技能對本公司的成功至關重要。我們的員工可以參加各種培訓及發展計劃，支持他們的專業成長。員工有權通過申請外部培訓補貼來獲得外部培訓。高級管理層將參照以下標準來評估擬議的計劃：

- i. 與當前工作的相關性，有助於提高績效及／或承擔更大的工作範圍
- ii. 有助於個人在未來特定角色中需要這些技能的長期職業發展
- iii. 促使對員工經營的業務活動有更廣泛的了解

倘若滿足上述標準，高級管理層將評估員工的工作表現、投入水平和興趣，以進入補貼批准階段。在完成計劃並獲得合格出勤證書及／或考試「通過」結果後，可申請補償。今年，儘管面臨經濟挑戰，我們錄得 175% 的新進員工比率及 192% 的員工流失率。展望未來，本集團將進一步努力提高保留率，以降低員工流失率。

我們定期檢討及重新界定我們為回應僱員不斷變化的需求而提供的福利。我們提供家庭照顧服務及福利，包括根據《僱傭條例》為期 14 個星期，獲發工資 80% 的產假，而男性僱員則有權獲得 5 天育嬰假。

此外，我們有多項專為個人需要而設計的計劃，以促進專業發展。於本年度，每名僱員在旨在提升技能的計劃中，均錄得 17.17 小時的平均培訓時間。我們為僱員進行年度表現及職業發展檢討。年內，我們於歐盟及英國的僱員中，100% 獲得表現評核，而於香港的 89.7% 僱員參與了相同評估。展望未來，本集團旨在擴大表現評核計劃的涵蓋範圍，以包括更多僱員，並提供有建設性的反饋意見，有助於其增長及發展。

共融的工作場所及文化(續)

我們的管理人員培訓計劃是一項三年計劃，旨在幫助人才接觸業務的各個領域。我們相信，我們的管理層培訓計劃將繼續為本公司提供寶貴的資產，並期望看到更多年輕專業人士的大幅成長。

	按性別劃分		按職能劃分		
平均培訓時間(小時)	7.14	21.82	5.34	5.87	22.92
	男性	女性	管理層人員	一般職員	前線員工
培訓僱員佔比	69%	100%	100%	100%	100%

我們的NextGen計劃集合了一批中層管理人員，彼等在未來有潛力擔任高級行政人員。本集團致力於為彼等提供機會及資源，以促進彼等的專業增長及個人發展，如工作豐富、輪值退任、領導培訓、指導及行政指導。目前，我們有16名中層管理人員根據此計劃獲選，而彼等的個人及職業發展定期由我們的執行委員會審閱及支持。

我們亦為研發人員提供一個在管理道路上的技術發展階梯，讓僱員可根據個人的長處及期望發展事業。

我們的人才管理計劃



新推出的「All Ideas Matter」計劃旨在推動本公司業績、員工滿意度、工作流程改善及環保辦公室常規等四個領域的持續發展。本公司鼓勵僱員透過本公司的門戶網站，就該等領域提出具成本效益及具建設性的建議。該計劃旨在培養創新及合作的文化，打造更有效率、氛圍融洽的工作場所。

⁸ PMGM 指由 SAP SuccessFactors 支持的績效管理目標管理。

共融的工作場所及文化(續)

員工參與

於本年度內，我們舉辦了多項員工參與計劃，以培養團隊精神，並感謝員工的辛勤工作及奉獻。



在金寶通，我們致力赋能僱員支持其關注的重要社會議題。年內，Computime (Malaysia) Sdn. Bhd (「Computime Malaysia」)與馬來西亞國家人口和家庭發展委員會合作，於工作場所舉辦推廣乳癌及子宮頸癌防治意識的活動。為女性僱員提供有關乳房自我檢查的教育課程、免費健康檢查、資助40歲及以上人士接受乳房X光片檢查及20歲及以上人士接受HPV/DNA檢測。

培養以熱愛驅動的組織

強大的團隊對任何規模的組織都至關重要。在金寶通，我們將持續團隊建設作為工作場所文化的一部分。馬來西亞人力資源部為當地全體員工舉辦一系列團隊建設活動，涵蓋室內及戶外活動，旨在改善同事之間的溝通、培養正面態度及建立長期發展的關係。

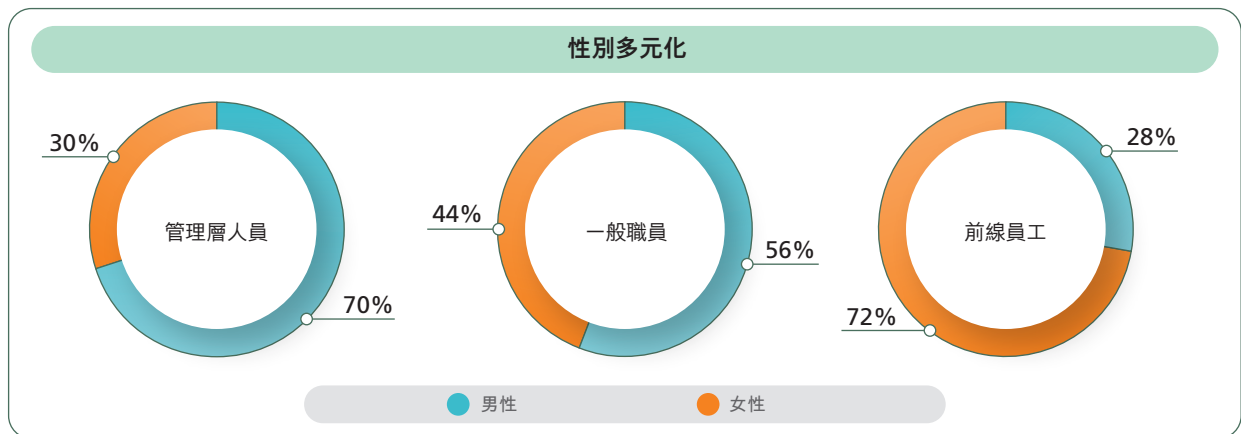


共融的工作場所及文化(續)

多元與共融

在金寶通，我們致力於在薪酬、招聘、培訓及晉升等各方面提供平等機會。我們已制定內部人權政策，以確保全體僱員均獲得公平及公正的對待。所有女性僱員均受我們的政策保障，並有權享有產假。我們不會容忍基於性別、年齡、家庭地位、性傾向、殘疾、種族及宗教的任何形式的歧視。

截至二零二三年三月三十一日，本集團共有4,221名僱員，其中918名外包合約僱員及3,303名自有僱員。



勞工常規及權利

為吸引優秀人才，我們利用內部及外部招聘渠道，並提供多項福利計劃。我們使用各種招聘渠道，包括校園招聘、內部轉介及比賽。我們鼓勵員工推薦人才，向為本公司推薦合適人選的僱員派發「推薦獎」。

僱傭合約經雙方同意後簽訂，僱員根據地方政府規定、行業薪酬水平及個人表現獲得合理薪酬。我們的行為守則保障僱員的權利，包括結社自由及集體談判權、工作條件、福利及薪酬。除法定福利外，我們亦提供具競爭力的薪酬待遇，包括花紅、假期和保險。我們還制定了《員工花紅考核辦法》，根據生產質量、效率和個人表現對員工進行獎勵。除了本公司的員工外，我們亦為外包工人提供足夠福利，包括社會保險及按表現發放之花紅。此外，金寶通所有外包工人在受僱前均須接受健康檢查。

共融的工作場所及文化(續)

於本年度，我們並不知悉違反任何有關薪酬、解僱、招聘、晉升、工作時數、假期、平等機會、多元化、反歧視以及其他待遇及福利的相關法律及法規。

我們亦明白工作與生活之間的健康平衡對所有員工的重要性。按照當地的僱傭法律，加班員工可獲得加班費和補休假。

在金寶通，我們致力為所有僱員創造公平及平等的工作環境。我們避免任何基於勞動力管理方面的年齡、性別、種族、宗教、社會地位或殘疾的歧視。我們致力於提供一個全面受到法律保護不存在騷擾或歧視的工作場所。所有僱員預期並須遵守員工手冊所述的政策。不容許基於個人的性別、種族、民族、年齡、宗教、家庭地位或任何其他受法律保護的特徵的騷擾或歧視。我們鼓勵僱員向監事或人力資源主管報告任何非法騷擾事件。一旦接獲有關報告，將會立即進行調查，並於適當時候採取任何必要的糾正行動。所有非法騷擾的投訴將在可能情況下按審慎及保密的方式處理。任何已知進行不當騷擾行為的僱員均會受到紀律處分，包括可能終止僱用。

在金寶通，我們已經制定有關防止童工後採取補救措施的指引。我們已根據國際勞工組織(ILO)公約及《禁止使用童工規定》制定了《人權政策》，以保障勞工和人權。為避免僱用童工，人力資源部在招聘過程中嚴格核實求職者的身份和年齡。我們每月進行檢查，確保以合法方式營運。供應商質量團隊為評估本集團供應商而制定的清單已訂明禁止童工及強制勞工的條例。於本年度，本集團並無錄得童工及強迫勞工之不合規情況。

我們亦致力於確保我們的自有業務及我們處理現代奴隸制度的方法均具透明度，在所有營運地點嚴格遵守二零一五年現代奴隸法案。現代奴隸制度是一項罪行，侵犯基本人權。根據我們的反奴隸制度及人類販運政策，我們對現代奴隸制度採取零容忍的態度。我們致力於在所有業務交易及關係中保持誠信，並實施有效的系統及控制，以確保現代奴隸制度不會在我們的業務或任何供應鏈中發生。我們鼓勵所有承包商、供應商及其他業務夥伴維持相同的高標準，而作為我們的合約程序的一部分，我們特地規定禁止使用強迫、強制或販賣勞工。我們定期為僱員提供該政策的培訓，並於我們的業務關係開始時向所有供應商、承包商及業務夥伴傳達我們的零容忍態度。任何違反此政策的僱員均會受到紀律處分，其行為失當或嚴重行為可能導致被解僱。我們亦可能因任何不合規事件而終止與其他個人及組織的關係。

共融的工作場所及文化(續)

職業健康及安全

職業健康及安全(OHS)是我們成功的關鍵。本集團貫徹「生命至上，安全第一」的原則，為員工提供安全及健康的工作環境。我們的健康及安全計劃依賴管理方法來確保合規性及持續改善。

根據《工作場所職業衛生管理規定》、《中華人民共和國安全生產法》、《職業衛生檔案管理守則》、香港《職業安全及健康條例》、馬來西亞《職業安全健康法》及其他國家法律法規，本集團已制定《應急管理程序》及《安全手冊》。該等政策及程序適用於所有工作場所的所有員工。

職業健康及安全

- 保護環境、減少消耗及浪費資源及支持資源回收及資源再用
- 防止及控制污染及危險，以減少或消除污染物及所有類型的意外事件
- 持續改善工作環境及消除不安全因素以提高安全水平
- 確保職業健康及安全及環境管理系統的效率
- 培訓所有僱員有關職業健康及安全及環境的意識

OHS 管理政策

在金寶通，我們致力落實遵守適用的法律法規確保職業健康及安全管理系統的效率及其持續改善。我們通過不斷改善工作環境及消除安全風險因素以提高安全水平，並為員工提供足夠的職業健康及安全培訓。

安全管理架構

工廠安全辦公室主任

- 在工廠進行工作場所檢查
- 為新員工安排入職培訓
- 根據國家有關規定，檢查並確保消防設施（逃生口）等得到妥善維護

安全生產負責人 執行安全相關程序

共融的工作場所及文化(續)

本年度內，共發生4宗與工作相關的事故，因受傷而造成的損失天數為113天。過去三年概無與工作有關的死亡事件報告。

本集團提供有關一般安全管理、化學品安全、消防安全法規和消防程序的培訓，讓員工掌握相關關鍵知識。為了盡可能減少任何形式的安全隱患，嚴禁非指定機器設備操作人員的員工在未經培訓和批准下操作設備。負責特殊崗位(如司機、電工、焊工等)的員工，必須經過培訓，並在獲得認證後方能向本集團輸送。禁止無有效證書的操作。

為加強金寶通的職業健康及安全文化，工廠的EHS團隊定期發佈《金寶通EHS文萃》，向所有員工介紹與OHS相關的不同主題性信息。根據《中華人民共和國安全生產法》、《中華人民共和國消防法》、《危險化學品安全管理條例》及其他法律法規，本集團已制定《消防管理程序》、《化學品管理和信息程序》及《事故管理程序》等管理文件，落實安全生產責任制。我們要求員工在生產過程中嚴格遵守規定及程序，確保自己或他人免受火災、化學危害及其他安全事件的影響。

消防管理	化學品管理	事故管理
<ul style="list-style-type: none"> • 遵守消防管理法規 • 配備滅火設備 • 設有專職人員進行監督 	<ul style="list-style-type: none"> • 對倉庫中貯存的化學品進行日常檢查 • 需要接觸化學品的員工必須接受化學品管理和信息培訓 	<ul style="list-style-type: none"> • 及時報告、處理和調查所有與安全相關的事件 • 採取糾正和預防措施，防止類似事件再次發生

於本年度，我們安裝排煙的金屬管道，並將根據實際情況每季清潔排煙管道。此外，本集團定期進行消防演習，以提升僱員的應急響應技能。

《化學品管理和信息程序》旨在確保整個化學品管理和信息系統的持續安全有效運作，包括向僱員提供準確的化學品危險信息，促進安全使用化學品。為了達到這個目標，使用及儲存的各種化學品都必須有符合規定的化學品標籤，由工廠EHS部門管理並張貼在顯眼的地方。所有員工均有責任確認化學品資訊，確保使用中化學品標籤的完整性。此外，化學品管理及資訊系統負責人應每年更新或檢討化學品安全數據表(「MSDS」)。如果MSDS已使用超過三年，則化學品系統負責人應聯繫供應商進行版本更新。

共融的工作場所及文化(續)

金寶通已內部制定《職業健康監測和管理規則》，規定監督職業健康及安全的責任，並列出正確的操作程序，以控制及消除職業病的潛在風險。

金寶通重新修訂了《職業健康監測和管理規則》，進一步明確職業健康及安全的監督職責，建立正確的操作程序，以識別及消除職業病的潛在風險。人力資源及行政部負責安排定期職業健康檢查，並管理檢查結果。面臨風險因素的員工必須在上班前、在職期間及離開本公司前接受健康檢查，確保職業病危害及其對人體健康的影響得到妥善評估及管理。如果員工在離開本公司前放棄體檢，需要簽署自願放棄體檢聲明。

工廠EHS部門負責委託第三方評估機構對現場存在的危害因素進行評估。根據國家法律法規要求，職業病危害評估應每三年進行一次，而工作場所職業病危害因素檢測每年進行。

於本年度，深圳工廠通過廣東省安全標準檢測技術有限公司開展的資質認可測試。測試涉及對生產設備、化學品、電子元件以及工種因素等進行測試，確保生產工人的職業健康及安全。此外，我們的深圳工廠已對所有員工進行職業健康測試，並對接觸甲苯、甲醇、塵肺、噪音、鉛及其無機化合物的員工進行體檢。體檢的檢測率達100%。

於本年度，Computime Malaysia進行五個特定範疇的風險調查，以加強安全措施，包括內部道路闊度、非固定灑水閥、非固定消防水箱閥、消防柱狀況及火警危險。於二零二二年上半年，在倉庫重整過程中，我們發現貨櫃佔用內部道路。為此，Computime Malaysia已即時採取行動拆除障礙。為應對非固定灑水閥及消防水箱閥，Computime Malaysia採取措施固定閥門，同時每週視察水管變色，以檢查狀況及確保水管的靈活性及完整性。在金寶通，我們嚴正地採取火災危險措施及採取適當措施降低相關風險。倘一個消防或偵測系統、消防警報系統或其他旨在維持樓宇部分或結構耐火的系統全部或部分因服務、計劃或非計劃而取消，則會出現消防中斷。Computime Malaysia參考當地消防及救援部標準制定了一項消防中斷計劃，以對消防系統的安全關閉進行監督，控制中斷期間的潛在火警危險，並通過恢復消防系統將中斷的時長減至最短。

產品管理及營運慣例

產品創新及知識產權

技術創新是促進行業及經濟發展的主要驅動力。在金寶通，我們致力通過產品創新，突破技術壁壘並設計解決方案。

為達致此目標，我們繼續在全球(如香港、深圳及羅馬尼亞)投資研發及建造工程中心，在全球有約500名電子、軟件和機械工程師及技術人員。我們的研發部評估智能控制方面的新技術及平台，並以更有效率的方式回應客戶對可持續產品選項的要求。內部方面，我們已在工程部內建立一套可應對性的機制，以在生產新產品時識別任何潛在問題。

於本年度，本集團擴大雲計算、數據分析及物聯網等專利組合。展望未來，本集團將協調其專利申請與其研發資源，繼續強化專利組合，確保所有研究成果得到充分保護。

於三月三十一日的專利組合：	二零二三財政年度		二零二二財政年度	
	授予	在申請	授予	在申請
狀態				
按總數分類 ⁹	154	83	81	38
按專利名稱分類 ¹⁰	79	39	44	14

綠色產品的創新及研發

我們專注於創新及具成本效能的解決方案，致力於提高生產效率，以節約能源。我們將低碳產品納入我們各工作場所的營運，不斷努力降低碳排放。

自成立以來，我們一直為不同工業領域的財富500強公司進行設計、管理和製造工作。遵循我們內部的綠色產品設計指引，本集團協助上述公司製造高質素、使用環保原材料、減廢設計及經有效製造過程控制的產品，以確保我們的產品獲得《危害性物質限制指令》(「RoHS」)、《關於化學品註冊、評估、許可和限制的規定》(「REACH」)、《有毒物質控制法》(「TSCA」)及其他歐洲和國際標準的認可。

⁹ 按總數分類的專利包括各區域所有授予及在申請的專利。

¹⁰ 按名稱分類的專利指特定產品的專利。

產品管理及營運慣例(續)

我們的願景及使命乃以智能和可持續性生活為目標，所有我們的產品均以環保方式生產，且符合各環保標準。為提高客戶能源效益，SALUS Controls生產獨特的智能家居供暖控制及其他智能家居設備。我們的無線恆溫器意味加熱工藝的突破。透過我們的智能家居設備，我們致力透過無線家居自動化令生活變得更輕鬆，所有這些都可以由智能手機輕鬆控制，且降低能源成本。作為我們綠色產品設計的一部分，我們旨在簡化產品的拆卸及回收，從而減少廢棄物的總重量，使我們收回有用材料。我們的綠色產品設計已符合所有有關的能源相關法規，以及歐盟《廢棄電器和電子設備指令》。在歐盟及英國，SALUS Controls負責管理將廢棄電器和電子設備送往地廢物回收中心，由經批准的授權處理公司根據廢棄電器和電子設備指令對該等材料進行收集、稱重及分類。廢棄電器和電子設備的總數由環境主管部門按季度進行整理，並向歐盟報告。

綠色產品創新

環保恆溫器

金寶通以深度神經網絡(「DNN」)的形式使用人工智能技術，以發展最新的恆溫器技術。DNN是一個多層的人工神經網絡，可隨時間的推移了解用戶的家居、習慣及當地環境，以更準確地調節溫度並減少不必要的能量損失。在歐洲實地測試期間，該環保恆溫器可減少多達 15% 的能源損耗。



尊重並保障知識產權乃本集團責任的一部分。根據本集團的《資料安全政策》及《行為道德規範》，全體員工須保護本公司的知識產權，包括發明、技術資料、產品設計及製造相關的專業知識。為達至此目標，我們確保，申請版權時會保持文件齊全並避免侵犯版權。我們亦採取積極措施確保我們的知識產權安全，例如利用非披露協議及加密機密信息。通過這些措施，我們展示了對保護寶貴資產的承諾。

於本年度，本集團並無涉及與盜用任何知識產權有關的任何訴訟。

產品管理及營運慣例(續)

品質保證

產品品質及安全乃我們業務及生產的核心。本集團已為促進安全的業務營運獲得多個質量管理認證，包括ISO 9001 品質管理體系、IATF 16949 汽車品質管理體系及ISO 13485 醫療機械品質管理體系。除上述質量管理認證外，我們亦另外獲得下圖所示的數個國家和國際認證：

國際認證

- 美國 UL 認證
- 德國 VDE 認證
- 歐盟合格 (CE) 認證
- 北歐 SEMKO 認證
- 美國加拿大標準協會 (CSA Group)
- 美國 ETL 認證
- 德國 TUV 認證

國家認證

- 中國強制性產品認證 (「CCC」)
- 中國質量認證 (「CQC」)

本集團管理產品品質時遵循嚴格的控制程序和操作標準，設有一套產品品質評估指引，詳細列明原材料進貨檢驗、生產過程中的檢驗及測試以及最終檢驗及測試。我們位於深圳的可靠性實驗室已獲EN/IEC 60730-1 及EN/IEC 60730-2-9 標準特許認證，可以按照適用標準在公司內部為恆溫器進行測試。該實驗室設有全面的品質保證測試設備，充分覆蓋我們所有輸往歐洲和北美市場的產品測試所需。

產品管理及營運慣例(續)

負責任的供應鏈管理

我們致力在供應鏈管理中履行社會和環境責任。為達致此目標，我們要求所有供應商遵守我們的《供應商行為道德規範》，其涵蓋勞工條件、操守及誠信、健康安全及環境議題的指引。供應商亦有責任向金寶通提供證明文件，以確認其已遵守相關要求。今年，我們錄得零宗供應鏈領域內的違規事件。同時，本集團並無涉及任何有關品質、環境及社會議題的違規事件。

按地區劃分的供應商數目	二零二三財政年度
中國內地	733
亞洲(不包括中國)	33
歐洲(不包括英國)	43
英國	4
北美	57

我們開展定期審核，以評估供應商在各方面的資格，包括他們對品質體系的採用、管理領導、專案開發、生產和品質監控、環境慣例以及員工保護和反恐怖主義協議。供應商需要填寫《金寶通供應商品質審核報告》並交由我們內部核實。根據其每個領域的表現，供應商獲得評分並根據其總分分級。得分低於50%的供應商將不再在採用之列。

我們使用環境和社會準則對新供應商進行了篩選，以評估其會為營運作出的貢獻。於本年度，我們新增的50名供應商100%通過了篩選。本集團已就任何重大負面環境影響評估其供應商，並確定評估後與其達成的改進意見。概無供應商確定為有必要終止關係的重大負面影響。我們的分析並無揭示對供應鏈有任何負面影響。

產品管理及營運慣例(續)

我們的《綠色採購程序》載列綠色採購指引，並設定金寶通在選擇供應商和採購環保產品方面的期望。相關部門須避免採購高污染或具有高環境風險的產品。相反，他們應選擇符合某些環境或國家能源效益認證的產品。採購部負責選擇綠色供應商並確保綠色採購合同得到履行。若供應商未能遵守採購合同中規定的協定環境要求，其與金寶通的業務關係或會終止。

支持當地供應商	供應商環境及社會評估
於當地購買的產品及服務百分比： <div style="text-align: right; font-size: 24pt; font-weight: bold;">60%</div>	於本年度涉及的新供應商總數： <div style="text-align: right; font-size: 24pt; font-weight: bold;">50</div>
為於重要營運地點營運而在當地供應商處花費所使用的採購預算的百分比： <div style="text-align: right; font-size: 24pt; font-weight: bold;">60%</div>	使用環境及社會標準篩選的新供應商的百分比： <div style="text-align: right; font-size: 24pt; font-weight: bold;">100%</div>

衝突礦產管理

於金寶通，我們在整個供應鏈中優先考慮進行責任採購並致力確保完全遵守不使用衝突礦產的政策。為避免涉及來自剛果民主共和國或任何相鄰國家的衝突礦產，我們要求供應商及業務夥伴披露採購方針和盡職調查措施。我們的供應商及業務夥伴亦須根據由負責任礦產計劃(「RMI」)制定的衝突礦產報告模板(「CMRT」)提交盡職調查報告。我們將審查CMRT，倘發現任何無法接受的做法，我們將採取適當行動。

客戶滿意度及客戶福祉

在金寶通，我們非常重視客戶的反饋並致力於與客戶合作。我們的客戶經理負責與OEM及ODM客戶維持緊密的工作關係，而我們的SALUS及BRAEBURN品牌的其他客戶則由我們專門的SALUS及BRAEBURN附屬公司負責。

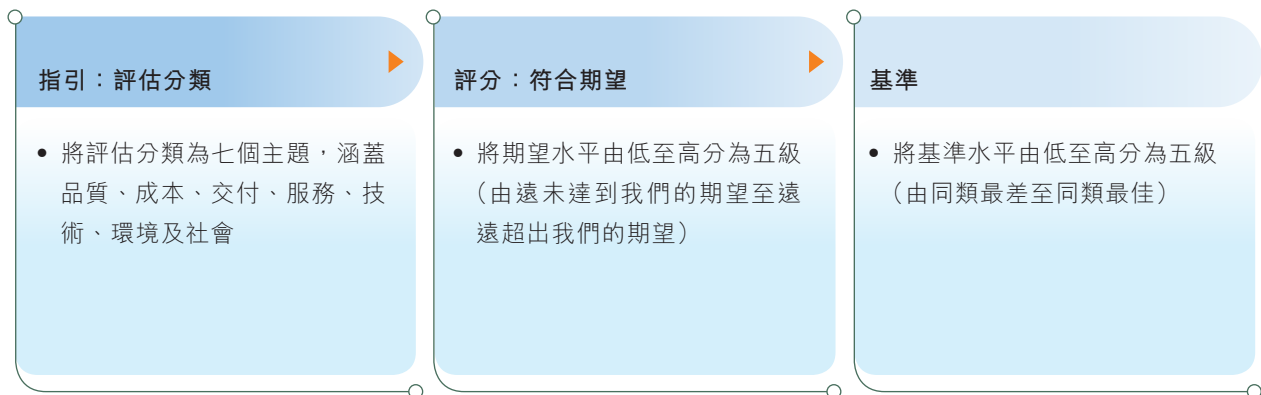
本集團《品質政策》致力於確保及時交付高於客戶的期望及要求的優質產品。我們嚴肅對待客戶的意見及反饋，48小時內回應所有投訴、七天內處理，並在兩週內解決。我們的《投訴處理程序》列明各部門在收到投訴、調查個案性質和採取解決問題所需的糾正措施等不同階段中的職務及責任。本集團的客戶滿意度調查程序訂明本集團須持續監控內部及外部表現指標，以確保符合產品及程序規範。

產品管理及營運慣例(續)

我們以與客戶建立穩固的關係為先，公平、一致及及時地以卓越的品質處理客戶投訴。我們的專門客戶經理負責與客戶的日常溝通，並確保所有客戶投訴均以公平、一致及及時的方式處理。客戶可通過投訴表格或直接與客戶經理討論其關注事項。倘無法通過溝通解決投訴，我們會將投訴升級以作進一步處理。我們致力於確保客戶滿意度。

於本年度，本集團共接獲 78 宗有關我們產品及服務的投訴，其中概無已售及已運送產品因健康與安全理由而須回收。

我們對符合期望的目標為所有分類達至第三級，對基準的目標則為所有分類達至第四級。



資料安全及私隱保護

隨著網絡安全威脅的不斷逼近，勒索軟件及網絡釣魚攻擊仍然是軟件缺陷及缺乏安全控制所帶來的最大風險。為攻克此難題，金寶通定期進行網絡漏洞評估及滲透測試。於二零二三年三月三十一日，網絡安全評分機構 UpGuard 已將金寶通的安全評分從 730 提高至 866，證明其強健的安全態勢及有效的攻擊面管理。

目前，金寶通正在接受 ISO 27001 認證審核，預計將於二零二三年底完成。這些行動表明，我們堅定不移地致力於維護最高的信息安全標準，專注於保護所有持份者的敏感信息。

我們已制定《資訊安全方針》以保障客戶、員工及業務夥伴的數據安全及私隱。本集團配備齊全，確保本集團的知識產權得到良好保護，並盡量減少數據洩露的風險。我們期望各方在處理個人資料及私隱事務時恪守高標準，並與我們通力合作，遵守適用法律法規，如《通用數據保護條例》、《薩班斯－奧克斯利(SOX)法案》及《資料保護法案》。

產品管理及營運慣例(續)

於本年度，我們概無收到有關客戶數據私隱及遺失客戶資料的投訴。

我們使用適當的行政、技術及實體安全措施(統稱「信息安全控制」)以保障個人資料免受未經授權的獲取。此有助確保遵守數據保護法律法規並避免任何違約。我們定期評估並按需要改進私隱及安全控制。我們作出更改，或評估新程序、技術或產品時，會根據數據保護法律記錄並完成數據保護影響評估(「DPIA」)。我們的資訊科技部門亦與行業專家及數據技術供應商合作，通過實施全面的風險預防及應變策略，保護數據及資料。此外，我們還維護防火牆系統並定期升級，以確保我們的網絡及數據的安全。

金寶通明確告知客戶，其個人資料被使用的原因和方式。我們定必遵循公允透明和守法循規的方針收集及處理相關及必要的個人資料。相關人士有權選擇其個人資料如何被使用，而本公司須獲得同意，方可將個人資料用於若干活動(如推銷及分析)。我們亦已實施虛擬桌面基礎架構(「VDI」)，以快速替換任何電腦硬件或軟件故障，從而盡量減少用戶數據損失。

文件管理系統(「DMS」)

- 為改善數據隱私及安全措施，我們淘汰過時且壽命已結束的DMS系統，且將所有文件移至最新的微軟SharePoint網上雲端平台。

生產者責任延伸(「EPR」)及防火牆

- 將系統升級，額外加入兩層防火牆，以保障雲端訪問，並已轉移ERP系統至混合雲端平台。
- 由認證雲服務供應商管理數據並進一步提高數據可用性及業務持續的可擴展性。

企業免疫系統(「Darktrace」)

- Darktrace為基於非監督式機器學習及數學的自我學習技術。
- 能夠利用網絡內模型的行為及監察個人、設備及企業的行為，可發現惡意內部人士及未知先進威脅者。這使企業能更快採取行動，縮短時間並降低成本。

產品管理及營運慣例(續)

為進一步提高我們的僱員及供應商對隱私及安全流程的意識，我們進行了意識培訓，使他們掌握相關的技能及知識。於本年度，我們已建立一個全球線上培訓網站—InfoSec Awareness Training Portal，讓僱員能夠獲得有關數據保護、通用數據保護條例及數據安全的培訓材料。此外，我們已更新員工手冊，更加強調個人數據的重要性，並重申我們的個人數據使用原則。我們承諾實施合理及實用的措施，以確保個人數據使用得到充分的安全控制，最終目標是達到個人數據私隱保護的最高標準。

商業道德

保持負責任的企業常規對業務彈性而言至關重要。本集團承諾在所有業務及營運活動中秉持道德、誠信及必要標準。我們亦承諾遵守所有適用的法律、法規及內部政策。我們已經制定一個健全的管治架構，以確保每個團隊成員堅持高於法定標準的統一行為標準。本集團的《行為道德規範》、政策及廠房層面的程序為董事會、高級管理人員及各職級員工提供實用的業務操守指引，進一步鞏固管治架構。該等政策保護持份者的權益並確保於業務營運中採用負責任的行事方式。相關範疇包括但不限於：

- 賄賂、饋贈及款待
- 利益衝突
- 歧視、騷擾及不當行為
- 平等機會
- 公平競爭
- 內幕資料
- 洗黑錢及恐怖分子資金籌集
- 保護私隱及相關資料
- 舉報不當行為

產品管理及營運慣例(續)

反賄賂及貪污

在金寶通，我們高度重視誠信並希望我們的所有僱員在工作的各個方面合乎道德。我們認識到，我們的聲譽取決於每個人的行為。因此，我們在所有商業交易及營運中嚴格禁止一切形式的腐敗，如賄賂、洗黑錢及欺詐。本集團的《行為道德規範》概述了所有僱員的預期行為並由管理層定期審查以確保其關聯性。我們要求員工在進行商業活動時必須堅守最高道德標準。我們絕不姑息任何違反該等標準的行徑。

索取或收受利益：

- 嚴禁向相對應者索取或收受任何可影響工作表現或誘使採取有損金寶通利益的行動的利益
- 利益可以是禮物、費用、獎勵或優待。如接受了某種利益，僱員必須通知直屬主管或人力資源部

利益衝突：

- 僱員須時刻留意會否有任何可能導致個人與金寶通之間出現利益衝突的情況
- 僱員必須申報其直系親屬涉及與金寶通競爭的任何商業關係的情況

處理機密信息：

- 僱員不得在未經金寶通許可的情況下披露任何機密信息，或利用有關信息謀取個人利益

作為一間負責任的企業，本集團明白提高僱員對反賄賂及貪污意識的重要性。為加強員工對貪污的關注及警覺，我們致力定期進行反貪污培訓。本集團亦提供全球線上培訓，以確保全球僱員對支付、饋贈、投標及合約等風險範疇均知情。

凡違反《行為道德規範》者須接受紀律處分，包括解僱。倘涉嫌貪污或干犯其他刑事罪行，我們會向有關地方部門報告有關事項進行進一步調查和採取法律行動。

於本年度，本集團並無有關違反對本集團有重大影響而涉及賄賂、勒索、欺詐及洗黑錢的相關法律及規例的情況。

產品管理及營運慣例(續)

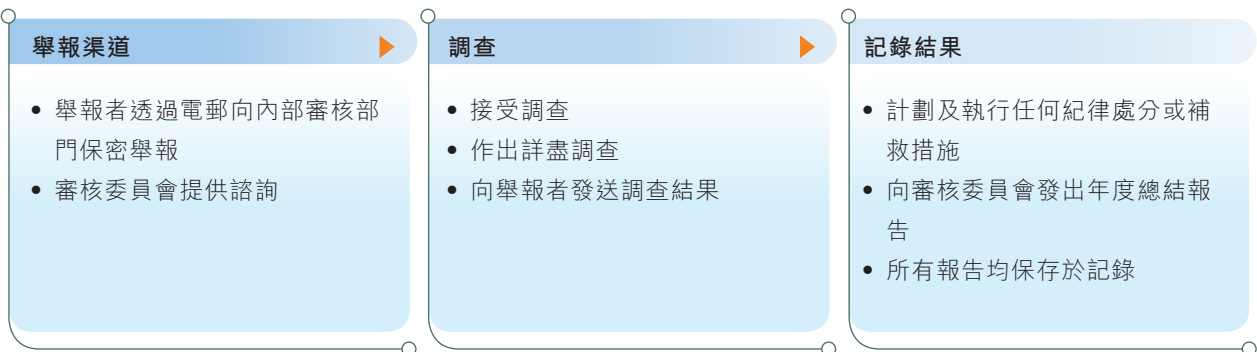
打擊洗錢及恐怖分子資金籌集

本集團《行為道德規範》亦已納入打擊洗錢及恐怖分子資金籌集政策的合規要求，致力實施全面有效的集團打擊洗錢及恐怖分子資金籌集框架，以便本集團的附屬公司、員工及關聯方於業務交易及日常營運中加以採用。

我們對各業務職能及附屬公司開展定期風險評估及監察，確保嚴格遵守所有適用法律及法規。若存在潛在的利益衝突，員工可向直屬經理尋求澄清。企業內網提供對申請和申報表格的訪問。

舉報政策

本集團已制定舉報政策，以促進廉潔及透明的文化。我們鼓勵僱員暗中報告有關本集團任何涉嫌行為不當、瀆職或不道德行為的個案。若有任何違反本公司《行為道德規範》的行為，僱員須向直屬主管或人力資源部舉報。我們的政策確保舉報者受到保護，禁止報復行為。我們開展全面公正的調查，公平及時地處理任何違反道德標準的行為。所有調查結果均會用於設計及執行本政策下的紀律處分或補救措施。本集團致力持續改善內部系統，以打擊任何貪污行為。



確保合規

如有任何違反本集團的政策、程序及指引的情況，視乎其違規的嚴重程度，個人有可能遭到口頭或書面警告，又或立即解僱。我們對本集團有影響的法律法規保持高度警惕，並隨時了解其最新信息。我們制定嚴格的措施(如內部監控、審批程序和培訓)以確保我們的員工理解並遵守本集團的道德及誠信標準。

社區影響力

社區參與

在金寶通，我們知曉我們的責任，支持我們工作及生活的社區並為其帶來正面影響。我們在支援弱勢社區有更好的機會改善健康及福祉方面高度重視。透過持續支援我們所在的社區，加強與社區的聯繫，為建設和諧社會作出貢獻。

聖基道兒童院的聖誕義工服務

金寶通訪問香港聖基道兒童院同心牽中心，與24名兒童共度聖誕佳節。到訪期間，金寶通的員工向兒童表達衷心的祝願，並為小朋友分發食物及禮物，祝願他們幸福與快樂。是次探訪旨在為兒童帶來愉快及有教育意義的經歷並以積極的態度影響他們。



惜食堂食物再生工作坊

持續的新冠疫情對生活帶來挑戰，包括獲取食品等基本必需品。為此，金寶通與一家香港非營利組織—惜食堂合作，參加食物再生工作坊，為有需要的人士製作營養膳食餐盒。金寶通義工團隊於兩小時內製作了合共2,036份熱餐。金寶通承諾繼續發揮志願者精神，持續為社會帶來積極、正面的影響。



主要嘉許、獎項及會籍

在金寶通，我們致力在企業管治、社會責任、環境保護及產品開發方面達致卓越水平。於本年度，我們的可持續發展及卓越承擔獲各組織嘉許。我們的可持續發展之旅不斷向前邁進，我們與持份者協作，將繼續致力可持續發展與繁榮，使我們的社區受益。

嘉許及獎項

嘉許／獎項	主辦單位／比賽
低碳製造計劃－銀標籤	世界自然基金會
低碳製造計劃－獲認證標籤	世界自然基金會
ESG 約章(編號 ESG23-000276) ¹¹	香港中華廠商聯合會及香港品牌發展局

會籍

組織	會籍公司
香港總商會	金寶通集團有限公司
香港中華廠商聯合會	金寶通有限公司
工商業聯合會(商會)－深圳龍崗南灣分區	金寶通電子(深圳)有限公司及金寶通智能製造(深圳)有限公司
Federation of Malaysia Manufacturers	Computime (Malaysia) Sdn. Bhd

¹¹ ESG 約章發佈日期為二零二三年四月二十日。

驗證聲明



驗證聲明

香港通用檢測認證有限公司對金寶通集團有限公司2022/23年環境、社會及管治(ESG)報告中可持續發展活動的報告

驗證／核證的性質

香港通用檢測認證有限公司(以下簡稱SGS)獲金寶通集團有限公司(以下簡稱金寶通)委託，對《2022/23年ESG報告》(以下簡稱「報告」)進行獨立驗證。報告的報告期為2022年4月1日－2023年3月31日。

本驗證聲明的預期使用者

本驗證聲明旨在告知金寶通的所有持份者。

責任

報告中的資訊及匯報由金寶通的董事、監管機構及其管理層負責。SGS並未參與報告中任何材料的準備工作。

我們的責任是對驗證範圍內的文本、數據、圖表和聲明表達意見，旨在告知金寶通的所有持份者。

驗證標準、類型和等級

用於執行驗證工作的SGS環境、社會及管治和可持續發展報告驗證規章是依據國際公認之報告及驗證指引和標準為基礎，包括全球報告倡議組織可持續發展報告標準(GRI標準)中包含GRI 1：基礎2021，規定了報告信息的品質、GRI 2：一般披露2021，用於組織說明報告實踐和其他有關組織的詳情、GRI 3：實質性議題2021，用於組織說明其確定實質性議題的過程、實質性議題清單以及每個議題的管理方法，以及AA1000系列標準及《國際核證聘用準則3000》(修訂版)「歷史財務資料審計或審閱以外的核證聘用」(ISAE 3000)中的驗證等級指引。

本報告的驗證根據以下的驗證標準執行：

驗證標準	驗證等級
A SGS環境、社會及管治和可持續發展報告驗證規章(依據GRI原則及AA1000的指引)	n/a
B ISAE 3000	有限

驗證範圍和報告準則

驗證範圍包括評估下列特定績效資訊的品質、準確性和可靠性，以及報告內容對下列報告準則的遵循情況：

報告準則
1 GRI標準2021(符合)
2 香港聯合交易所有限公司環境、社會及管治報告指引

驗證方法

本驗證包括驗證活動前調研、與相關員工訪談、文件和紀錄審查，以及數據驗證。

有限驗證委託所執行的程序存在性質上及時間的變數，並且比合理驗證委託的覆蓋少。因此，有限驗證委託所獲得的驗證等級會比合理驗證委託執行的驗證低。

使用限制和緩減

從獨立審計的財務賬目中提取的財務數據，並未在此驗證過程中追溯其原始資料。請專注本文有關驗證委託的任何局限以及緩減有關局限而採取的行動。

在允許的驗證時間內，一些範圍內的聲明和數據由於缺少可獲取的紀錄而未被驗證。

獨立性和能力聲明

SGS集團是全球領先的檢驗、測試和驗證機構，在140多個國家營運和提供服務，服務包括管理體系和服務認證；質量、環境、社會和道德審核及培訓，以及環境、社會和可持續發展報告驗證。SGS申明我們獨立於金寶通、與該組織、其附屬公司和持份者之間沒有偏見和利益衝突。

驗證團隊之組成基於成員對於此驗證的知識、經驗及資歷，團隊包括審核員及可持續發展專業人員，均專注於環境、社會及管治(ESG)、環境及碳領域。

結論和發現

查證／驗證意見

基於上述的驗證方法及已執行的驗證工作，並沒有任何事項令我們相信在驗證範圍內和重大議題的特定績效資訊未能依循報告準則的要求作出中肯的陳述及準備。

驗證團隊認為金寶通已為此報告選擇了適當的驗證等級。

簽署：

代表香港通用檢測認證有限公司

關靜儀

總監

知識與管理

2023年6月29日

WWW.SGS.COM

法律及法規

我們實行內部政策及措施，以確保我們的業務營運遵守下列所有適用的法律及法規。

層面	適用的法律及法規
A1 排放物	<p>中國</p> <ul style="list-style-type: none"> • 中華人民共和國大氣污染防治法 • 中華人民共和國水污染防治法 • 中華人民共和國固體廢物污染環境防治法 <p>香港</p> <ul style="list-style-type: none"> • 空氣污染管制(汽車燃料)規例(第311L章) • 空氣污染管制(車輛設計標準)(排放)規例(第311J章) • 水污染管制條例(第358章) • 廢物處置條例(第354章) <p>馬來西亞</p> <ul style="list-style-type: none"> • 1974年《環境質量法》及其於1989年的《規例》 • 1978年《環境質量(清潔空氣)規例》，PU (A) 280 <p>合規聲明： 於本年度，我們並不知悉有違反任何有關廢氣及溫室氣體排放、向水及土地的排污、有害及無害廢棄物的產生且對金寶通有重大影響的相關法律及法規的情況。</p>

法律及法規(續)

層面	適用的法律及法規
A2 資源使用	<p>中國</p> <ul style="list-style-type: none"> • 中華人民共和國節約能源法 • 中華人民共和國清潔生產促進法 <p>香港</p> <ul style="list-style-type: none"> • 水污染管制條例(第 358 章) • 廢物處置條例(第 354 章) <p>馬來西亞</p> <ul style="list-style-type: none"> • 2010 年《野生動物保護法》 • 1960 年《土地保護法》 • 2001 年《砂拉越天然資源及環境(修訂)條例》 • 2011 年《可再生能源法》 • 2009 年《環境質量管理(污水)條例》 • 2009 年《環境質量管理(工業廢水)條例》 <p>合規聲明： 於本年度，本公司於獲得適用水源上概無任何問題。</p>
A3 環境及天然資源	<p>中國</p> <ul style="list-style-type: none"> • 中華人民共和國環境影響評價法 • 中華人民共和國環境保護法 <p>香港</p> <ul style="list-style-type: none"> • 危險化學品管制條例(第 595 章) • 汞管制條例(第 640 章) • 產品生態責任條例(第 603 章) • 汽車引擎空轉(定額罰款)條例(第 611 章) <p>馬來西亞</p> <ul style="list-style-type: none"> • 1974 年《環境質量法》及其於 1989 年的《規例》 • 1989 年《環境質量法令》 • 2007 年《公共清潔管理法》 <p>合規聲明： 於本年度，我們並無發現有任何違反與使用環境及自然資源有關且對金寶通造成重大影響的任何相關法律法規的情況。</p>

法律及法規(續)

層面	適用的法律及法規
A4 氣候變化	<ul style="list-style-type: none"> 關於加強消耗臭氧層物質使用、銷售、維護和回收利用的備案管理規定 廣東省碳排放管理試行辦法 深圳經濟特區碳排放管理若干規定 碳排放登記管理辦法(試行) 碳排放交易管理規則(試行) 碳排放權結算管理規則(試行) 廣東省環保廳關於嚴格控制珠三角地區工業企業揮發性有機物(VOCs)排放的意見 揮發性有機物無組織排放控制標準
B1 僱傭	<p>中國</p> <ul style="list-style-type: none"> 中華人民共和國勞動法 中華人民共和國勞動合同法 女職工勞動保護特別規定 <p>香港</p> <ul style="list-style-type: none"> 僱傭條例(第 57 章) 僱員補償條例(第 282 章) 最低工資條例(第 608 章) <p>馬來西亞</p> <ul style="list-style-type: none"> 1955 年《就業法》(第 265 號法)、法規及命令以及選定法律 1969 年《僱員社會保障法》(第 4 號法)、法規及規例 1967 年《工業關係法》(第 177 號法)、法規及規例 1991 年《僱員公積金法》(第 452 號法)、法規及規例 <p>合規聲明： 於本年度，我們並沒有發現任何有關薪酬及解僱、招聘及晉升、工作時數、休息時間、平等機會、多樣性、反歧視及其他利益和福利且對金寶通造成重大影響的相關法律法規的任何違規情況。</p>

法律及法規(續)

層面	適用的法律及法規
B2 健康與安全	<p>中國</p> <ul style="list-style-type: none"> • 中華人民共和國安全生產法 • 中華人民共和國職業病防治法 • 中華人民共和國職業病防治法典 • 工作場所職業衛生監督管理條例 • 職業健康檔案管理監控 • 職業健康監測技術規範 • 用人單位職業健康監護監督管理辦法 <p>香港</p> <ul style="list-style-type: none"> • 職業安全及健康條例(第 509 章)及附屬規例 • 職業安全及健康(顯示屏幕設備)規例(第 509B 章) • 職業安全及健康(顯示屏幕設備)規例 • 工廠及工業經營條例(第 59 章)及附屬規例 • 建築物條例(第 123 章)及附屬規例 • 電力條例(第 406 章)及附屬規例 • 消防安全(商業處所)條例(第 502 章) • 道路交通條例(第 374 章) • 道路交通(車輛構造及保養)規例(第 374A 章) • 預防及控制疾病條例(第 599 章) • 商業租戶短期保護措施(2019 冠狀病毒病疫情)條例(第 644 章) <p>馬來西亞</p> <ul style="list-style-type: none"> • 1994 年《職業安全與健康法》 • 1967 年《工廠及機械法》 • 1984 年《石油法(安全指引)》 • 1955 年《就業法》 • 2005 年《勞動法》 <p>合規聲明： 於本年度，我們並無發現有任何違反與提供安全工作環境及保護員工免受職業危害有關且對金寶通造成重大影響的任何相關法律法規的情況。</p>

法律及法規(續)

層面	適用的法律及法規
B4 勞工準則	<p>中國</p> <ul style="list-style-type: none"> • 中華人民共和國未成年人保護法 • 關於禁止使用童工的規定 <p>香港</p> <ul style="list-style-type: none"> • 僱傭條例(第57章) <p>馬來西亞</p> <ul style="list-style-type: none"> • 1955年《就業法》 <p>合規聲明： 於本年度，我們並無發現有任何違反與防止任何童工及強制勞工有關且對金寶通造成重大影響的任何相關法律法規的情況。於本年度，概無童工或強制勞工的報告個案。</p>
B6 產品責任	<p>中國</p> <ul style="list-style-type: none"> • 中華人民共和國產品質量法 • 中華人民共和國侵權責任法 • 中華人民共和國專利法 <p>香港</p> <ul style="list-style-type: none"> • 消費品安全規例(第456A章) • 電氣產品(安全)規例(第406G章) <p>馬來西亞</p> <ul style="list-style-type: none"> • 1999年《消費者保護法》 <p>合規聲明： 於本年度，我們並無發現違反任何與所提供產品和服務在健康及安全、廣告、標籤及私隱事宜方面以及補救方法有關且對金寶通有重大影響的相關法律及法規的情況。</p>

法律及法規(續)

層面	適用的法律及法規
B7 反貪污	<p>中國</p> <ul style="list-style-type: none"> • 中華人民共和國反不正當競爭法 • 中華人民共和國刑法 <p>香港</p> <ul style="list-style-type: none"> • 打擊洗錢及恐怖分子資金籌集條例(第 615 章) <p>馬來西亞</p> <ul style="list-style-type: none"> • 2018 年《馬來西亞反貪污委員會(修訂)法》第 17A(1) 條 <p>越南</p> <ul style="list-style-type: none"> • 《預防及打擊貪污法第 55/2005/QH11 號》 • 《政府法令第 59/2013/ND-CP 號》 • 《總理決定第 64/2007/QĐ-TTg 號》 • 《刑法第 100/2015/QH13 號》 <p>墨西哥</p> <ul style="list-style-type: none"> • 《美洲反腐敗公約》 • 《經合組織反賄賂公約》 • 《聯合國反腐敗公約》(UNCAC) • 美國－墨西哥－加拿大協定(USMCA) <p>丹麥</p> <ul style="list-style-type: none"> • 《丹麥刑法》 <p>德國</p> <ul style="list-style-type: none"> • 德國刑法(StGB)第 261 條－洗錢罪 • 《洗錢法》 • 《銀行法》 • 《保險監管法》 • 《支付服務監管法》 • 《投資法》

法律及法規(續)

層面

適用的法律及法規

羅馬尼亞

- 2000年5月8日《關於預防、偵查和制裁腐敗行為的第78號法律》
- 2016年8月10日《關於批准2016-2020年國家反腐敗策略的第583號決定、績效指標集、與策略目標和措施相關的風險和驗證來源、機構透明度和預防腐敗措施清單、評估指標，及公共利益資訊發佈標準》
- 2021年12月17日《關於批准2021-2025年國家反腐敗策略》及其相關檔案的附件
- 新刑法第289條《受賄及貪污罪》
- 新刑法第290條《賄賂及貪污罪》
- 新刑法第291條《招權納賄及貪污罪》
- 新刑法第292條《收買影響力及貪污罪》
- 新刑法第293條《仲裁員或仲裁庭成員行賄或與之相關的賄賂行為》

英國

- 《2010年反賄賂法》

美國

- 《美國反腐敗法》
- 18 USC 第201條
- 《旅遊法》
- 《郵電詐欺法》
- 1977年《反海外腐敗法》—反賄賂條款
- 1977年《反海外腐敗法》—會計規定
- 《道德法》(俄亥俄州修訂法規第102章)
- 《俄亥俄州刑法》
- 伊利諾伊州法規第720 ILCS 5/33-1條—《伊利諾伊州賄賂法》
- 伊利諾伊州法規第5 ILCS 283條—《公共腐敗利潤沒收法》

合規聲明：

於本年度，我們並無發現任何與賄賂、勒索、欺詐和洗黑錢有關且對金寶通產生重大影響的相關法律和法規的違規情況，我們也未涉及任何貪污個案。

數據表現摘要

環境表現：

指標	單位	二零二三 財政年度	二零二二 財政年度	二零二一 財政年度
廢氣排放¹²				
硫氧化物(SO _x)	千克	1.39	1.13	1.23
氮氧化物(NO _x)	千克	133.63	62.84	58.25
顆粒物(PM)	千克	10.75	4.63	4.46
錫及其化合物	千克	4.53	3.80	1.77
揮發性有機化合物 ¹³	千克	3,775.56	7,110.75	1,445.45
溫室氣體排放¹⁴				
範圍一直接排放 ¹⁵	噸二氧化碳當量	584.11	193.00	243.00
新種植樹木的溫室氣體清除量 ¹⁶	噸二氧化碳當量	5.41	/	/
範圍二間接排放 ¹⁷	噸二氧化碳當量	24,671.41	19,356.00	25,324.00
溫室氣體總排放量(包含範圍一及範圍二)	噸二氧化碳當量	25,260.93	19,548.00	25,567.00
溫室氣體排放密度	噸二氧化碳當量 ／百萬港元收入	6.01	4.67	7.11
有害廢棄物				
有害廢棄物總量	噸	114.33	105.37	82.95
廢礦物油	噸	0	0	0.20
廢有機溶劑	噸	37.56	33.40	30.67
有機樹脂類廢棄物	噸	41.89	50.08	36.53
含汞、鉛及鋅廢棄物	噸	0.30	0	0
其他有害廢棄物	噸	34.59	21.90	15.55
危險廢棄物密度	千克／ 百萬港元收入	27.19	25.18	23.07

¹² 廢棄排放產生自液化石油氣、汽油及柴油的消耗。採納的排放因子乃基於由香港交易所發佈的《附錄二：環境關鍵績效指標匯報指引》。

¹³ 二零二零／二零二一財政年度及二零二一／二零二二財政年度的揮發性有機化合物數據包括甲苯的排放。

¹⁴ 溫室氣體排放的計算標準及方法：方法：根據香港特別行政區政府環境保護署(「環境保護署」)和機電工程署所發佈的《香港建築物(商業、住宅或公共用途)的溫室氣體排放及減除的核算和報告指引》。

¹⁵ 範圍一排放包括來自固定及流動源燃料燃燒的直接溫室氣體排放，包括二氧化碳(「CO₂」)、甲烷(「CH₄」)、一氧化二氮(「N₂O」)，使用製冷(「氟氯烴製冷劑：90.9 千克；氫氟碳化物製冷劑：14 千克)及新種植樹木的溫室氣體清除量。採納排放因子乃基於香港交易所發佈的《附錄二：環境關鍵績效指標匯報指引》以及英國環境食品及農務部刊發的《環境報告指引：包括強制溫室氣體排放報告指引》。全球升溫潛能(「全球升溫潛能」)值來自政府間氣候變化專門委員會第五次評估報告(「第五次評估報告」)。

¹⁶ 於本年度，本集團已種植總共 235 顆樹(至少五米高)。清除因子乃基於香港環境保護署的《香港建築物(商業、住宅或公共用途)的溫室氣體排放及減除的核算和報告指引》。

¹⁷ 範圍二排放包括來自外購電力消耗的間接溫室氣體排放。於二零二二年，基於香港的營運的排放因子乃經參考中華電力有限公司發佈的排放密度，基於內地的營運的排放因子乃經參考中華人民共和國生態環境部，位於香港之外的營運地點乃經參考國際能源署(「國際能源署」)。

數據表現摘要(續)

	單位	二零二三 財政年度	二零二二 財政年度	二零二一 財政年度
無害廢棄物				
無害廢棄物之產生量¹⁸	噸	1,206.07	383.20	265.30
紙張及紙箱	噸	640.67	/	/
塑料	噸	488.76	/	/
木材	噸	59.61	/	/
金屬	噸	0.53	/	/
電子廢棄物	噸	7.57	/	/
廢棄電器和電子設備	噸	0.81	/	/
二次充電電池	噸	0.03	/	/
碳粉盒/墨盒	噸	0.01	/	/
其他一般廢棄物之產生量	噸	8.08	/	/
無害廢棄物密度	千克/ 百萬港元收入	286.83	91.57	73.78
無害廢棄物回收總量				
紙張及紙箱	噸	528.28	/	/
塑料	噸	364.78	/	/
木材	噸	41.62	/	/
廢棄電器和電子設備	噸	1.11	/	/
二次充電電池	噸	0.03	/	/
碳粉盒/墨盒	噸	0.01	/	/
其他無害廢棄物回收總量	噸	0.12	/	/
能源消耗				
直接能源消耗¹⁹	兆瓦時	1,726.06	830.00	918.00
柴油	公升	53,801.42	42,963.00	47,106.00
汽油	公升	35,621.83	29,799.00	32,146.00
天然氣	立方米	70,142.80	12,858.00	15,310.00
液化石油氣	千克	6,920.00	/	/
間接能源消耗	兆瓦時	32,093.97	3,809.00	33,529.00
電力	兆瓦時	32,093.97	33,809.00	33,529.00
總耗能	兆瓦時	33,955.29	34,639.00	34,447.00
能源密度	兆瓦時/ 百萬港元收入	8.04	8.28	9.58

¹⁸ 於本年度，本集團已將無害廢棄物的數據範圍擴展至包括中國內地的兩間工廠的一般廢棄物，這導致無害廢棄物產生總量的顯著增加。無害廢棄物類別的詳盡明細自二零二三財政年度披露。

¹⁹ 本集團的直接能源消耗包括柴油、汽油、天然氣及液化石油氣的消耗。所採納的轉換因子乃基於國際能源署及美國能源資訊管理局刊發的《能源統計手冊》。

數據表現摘要(續)

	單位	二零二三 財政年度	二零二二 財政年度	二零二一 財政年度
用水量				
總用水量	立方米	233,298.58	275,158.00	379,891.00
水密度	立方米/ 百萬港元收入	55.48	65.75	105.62
包裝材料²⁰				
紙箱	噸	1,904.00	598.00	/
印刷品	噸	304.00	86.00	/
其他包裝材料	噸	907.00	57.00	/

²⁰ 於二零二三財政年度包裝材料的增加乃由於本集團在協助供應商處理包裝材料方面的增長。

數據表現摘要(續)

社會表現：

	單位	二零二三 財政年度	二零二二 財政年度	二零二一 財政年度
員工總數	人數	4,221	4,922	5,100
按性別劃分				
男性	人數	1,537	1,913	1,861
女性	人數	2,684	3,009	3,239
按職能劃分				
管理層	人數	300	272	282
職員	人數	806	789	771
前線員工	人數	3,115	3,861	4,047
按年齡劃分				
30歲以下	人數	1,241	1,649	1,754
30至50歲	人數	2,772	3,103	3,189
50歲以上	人數	208	170	157
按地域分佈劃分				
中國內地	人數	3,120	3,788	4,008
香港	人數	165	165	166
馬來西亞	人數	803	888	854
歐美	人數	127	76	69
亞洲(中國內地、香港、馬來西亞除外)	人數	6	5	3
按僱傭類型劃分				
全職	人數	3,481	4,917	5,099
兼職	人數	9	5	1
員工流失率 ²¹	%	192%	212%	/
按性別劃分 ²²				
男性	人數	5,477	6,496	/
%		356%	340%	325%
女性	人數	2,643	3,934	/
%		98%	131%	112%
按年齡劃分				
30歲以下	人數	5,272	6,971	/
%		425%	423%	299%
30至50歲	人數	2,814	3,425	/
%		102%	110%	135%
50歲以上	人數	34	34	/
%		16%	20%	83%

²¹ 流失率包括自願及非自願離職或因解僱、退休或在職期間身故者。

²² 流失率的詳細分析乃按每個類別的離職人數除以該類別每年的正式及外包合約僱員人數計算。實際數字自二零二二財政年度起披露。

數據表現摘要(續)

	單位	二零二三 財政年度	二零二二 財政年度	二零二一 財政年度
按地域分佈劃分				
中國內地	人數	7,457	9,003	/
	%	239%	238%	227%
香港	人數	54	54	/
	%	33%	33%	45%
馬來西亞	人數	602	1,346	/
	%	75%	152%	53%
歐美	人數	6	25	/
	%	5%	33%	54%
亞洲(中國內地、香港、馬來西亞除外)	人數	1	2	/
	%	17%	40%	0%
新進員工比率	%	175%	195%	/
按性別劃分				
男性	人數	5,068	6,499	/
	%	330%	340%	189%
女性	人數	2,303	3,096	/
	%	86%	103%	319%
按年齡劃分				
30歲以下	人數	4,897	6,525	/
	%	395%	396%	332%
30至50歲	人數	2,447	3,052	/
	%	88%	98%	118%
50歲以上	人數	27	18	/
	%	13%	11%	15%
按地域分佈劃分				
中國內地	人數	6,785	8,805	/
	%	217%	232%	210%
香港	人數	54	53	/
	%	33%	32%	23%
馬來西亞	人數	517	700	/
	%	64%	79%	134%
歐美	人數	13	37	/
	%	10%	43%	23%
亞洲(中國內地、香港、馬來西亞除外)	人數	2	4	/
	%	33%	80%	0%

數據表現摘要(續)

	單位	二零二三 財政年度	二零二二 財政年度	二零二一 財政年度
享有育嬰假的僱員總數 ²³	人數	3,528	/	/
按性別劃分				
男性	人數	1,395	/	/
女性	人數	2,133	/	/
實際使用育嬰假的僱員總數				
按性別劃分				
男性	人數	25	/	/
女性	人數	42	/	/
報告期內放育嬰假後復職的僱員				
按性別劃分				
男性	人數	25	/	/
女性	人數	34	/	/
育嬰假後復職且十二個月仍在職的僱員				
按性別劃分				
男性	人數	24	/	/
女性	人數	23	/	/
返回工作崗位比率				
按性別劃分				
男性	%	100%	/	/
女性	%	91%	/	/
留任比率				
按性別劃分				
男性	%	96%	/	/
女性	%	71%	/	/
發展及培訓 ²⁴				
每名僱員的平均受訓時數	小時	17.17	17.48	28.73
按性別劃分的平均受訓時數				
男性	小時	7.14	7.62	34.16
女性	小時	21.82	22.08	26.31
按職能劃分的平均受訓時數				
管理層	小時	5.34	10.38	12.62
職員	小時	5.87	6.35	6.01
前線員工	小時	22.92	22.41	37.84

²³ 相關數字自二零二三財政年度起披露。

²⁴ 二零二二財政年度及二零二三財政年度的發展及培訓數據只包括正式員工。

數據表現摘要(續)

單位	二零二三 財政年度	二零二二 財政年度	二零二一 財政年度
受訓僱員百分比²⁵			
按性別			
男性	69%	60%	100%
女性	100%	100%	100%
按職能劃分			
管理層	100%	99%	100%
職員	100%	100%	100%
前線員工	100%	100%	100%
接受定期績效及職業發展考核的僱員²⁶			
按性別			
男性	95.50%	/	/
女性	93.52%	/	/
按職能劃分			
管理層	94.30%	/	/
職員	96.08%	/	/
前線員工	100%	/	/
職業健康及安全²⁷			
工傷人數	4	2	35
因工傷損失工作日數	113	159	393.5
因工死亡人數	0	0	0
因工死亡百分比	0	0	0
工傷率 ²⁸	0.09	/	/
工作時數	8,442,000	/	/

²⁵ 於本年度接受某類培訓的僱員百分比 = 於本年度接受該類培訓的正式員工總數 / 於報告期末的正式員工總數。

²⁶ 相關數字已經自二零二三財政年度起披露。數據僅包括於歐盟、英國及香港的僱員。本集團將於未來把數據覆蓋擴展至其他地點。

²⁷ 二零二二財政年度及二零二三財政年度的健康及安全數據只包括正式員工。過去三年因公亡故的人數為零。

²⁸ 工傷率基於每 200,000 工時工傷人數 (50 個星期每星期工作 40 小時的僱員總數) 計算。

數據表現摘要(續)

單位	二零二三 財政年度	二零二二 財政年度	二零二一 財政年度
對於非本公司僱員但其工作及／或工作場所由組織管理：			
因工傷所造成的死亡個案	人數	0	/
因工傷所造成的死亡個案	%	0	/
嚴重工傷(不包括死亡)	人數	0	/
嚴重工傷(不包括死亡)	%	0	/
有記錄的工傷	人數	2	/
工傷率	每200,000工時	0.13	/
工作時數	小時	3,000,638	/
對於全體僱員			
因工作相關的健康問題導致的死亡人數	人數	0	0
有記錄的與工作相關的健康問題個案數目	宗	0	0
對於非本公司僱員但其工作及／或工作場所由組織管理：			
因工作相關的健康問題導致的死亡人數	人數	0	0
有記錄的與工作相關的健康問題個案數目	宗	0	0
管治機構及僱員的多元化²⁹			
按性別劃分			
男性	%	100%	/
女性	%	0%	/
按年齡劃分			
30歲以下	%	0%	/
30至50歲	%	0%	/
50歲以上	%	100%	/
於報告期內歧視事件總數	宗	0	/
供應商總數	家	870	1,006
			881

²⁹ 相關數字自二零二三財政年度起披露。

數據表現摘要(續)

	單位	二零二三 財政年度	二零二二 財政年度	二零二一 財政年度
按地區分佈劃分				
中國內地	家	733	855	780
亞洲(不包括中國)	家	33	43	34
歐洲(不包括英國)	家	43	36	24
英國	家	4	1	0
北美	家	57	71	43
已售或已運送產品因安全與健康理由 而須回收的數目	件	0	0	0
已售或已運送產品總數中因安全與 健康理由而須回收的百分比	%	0	0	0
接獲關於產品及服務的投訴數目	宗	78	83	57
經證實的侵犯客戶隱私的投訴	宗	0	/	/
來自外部各方並經由單位已證實的投訴	宗	0	/	/
來自監管機關的投訴	宗	0	/	/
經證實之資訊洩露、失竊或 遺失客戶資料事件的總數	宗	0	/	/
捐贈	港元	233,000	384,000	362,000

香港交易所 ESG 報告指引內容索引

強制披露規定	本報告內的相互參照／意見
管治架構	ESG 管治
匯報原則	報告指引及原則
匯報範圍	報告範圍及期間

層面／關鍵績效指標	描述	參照／備註
A. 環境		
層面 A1：排放物		
一般披露	有關廢氣及溫室氣體排放、向水及土地的排污、有害及無害廢棄物的產生等的：	我們的可持續發展方針 環境可持續性
	(a) 政策；及	法律及法規
	(b) 遵守對發行人有重大影響的相關法律及規例的資料。	
關鍵績效指標 A1.1	排放物種類及相關排放數據。	數據表現摘要－環境表現
關鍵績效指標 A1.2	直接（範圍 1）及能源間接（範圍 2）溫室氣體排放量（以噸計算）及（如適用）密度。	我們的環境目標 數據表現摘要－環境表現
關鍵績效指標 A1.3	所產生有害廢棄物總量（以噸計算）及（如適用）密度。	數據表現摘要－環境表現
關鍵績效指標 A1.4	所產生無害廢棄物總量（以噸計算）及（如適用）密度。	數據表現摘要－環境表現
關鍵績效指標 A1.5	描述所訂立的排放量目標及為達到這些目標所採取的步驟。	我們的環境目標 應對氣候變化
		廢棄物及污染管理
關鍵績效指標 A1.6	描述處理有害及無害廢棄物的方法，及描述所訂立的減廢目標及為達到這些目標所採取的步驟。	我們的環境目標 廢棄物及污染管理

香港交易所ESG報告指引內容索引(續)

層面／關鍵績效指標	描述	參照／備註
層面 A2：資源使用		
一般披露	有效使用資源(包括能源、水及其他原材料)的政策。	我們的可持續發展方針 環境可持續性
關鍵績效指標 A2.1	按類型劃分的直接及／或間接能源總耗量(以千個千瓦時計算)及密度。	數據表現摘要－環境表現
關鍵績效指標 A2.2	總耗水量及密度。	數據表現摘要－環境表現
關鍵績效指標 A2.3	描述所訂立的能源使用效益目標及為達到這些目標所採取的步驟。	我們的環境目標 應對氣候變化 減少碳足跡
關鍵績效指標 A2.4	描述求取適用水源上可有任何問題，以及所訂立的用水效益目標及為達到這些目標所採取的步驟。	環境管理 我們的環境目標 用水及節水
關鍵績效指標 A2.5	製成品所用包裝材料的總量(以噸計算)及(如適用)每生產單位估量。	數據表現摘要－環境表現
層面 A3：環境及天然資源		
一般披露	減低發行人對環境及天然資源造成重大影響的政策。	環境管理 用水及節水 廢棄物及污染管理
關鍵績效指標 A3.1	描述業務活動對環境及天然資源的重大影響及已採取管理有關影響的行動。	環境管理 用水及節水 廢棄物及污染管理

香港交易所 ESG 報告指引內容索引(續)

層面／關鍵績效指標	描述	參照／備註
層面 A4：氣候變化		
一般披露	識別及應對已經及可能會對發行人產生影響的重大氣候相關事宜的政策。	應對氣候變化
關鍵績效指標 A4.1	描述已經及可能會對發行人產生影響的重大氣候相關事宜，及應對行動。	應對氣候變化
B. 社會		
層面 B1：僱傭		
一般披露	有關薪酬及解僱、招聘及晉升、工作時數、假期、平等機會、多元化、反歧視以及其他待遇及福利的： (a) 政策；及 (b) 遵守對發行人有重大影響的相關法律及規例的資料。	共融的工作場所及文化 商業道德 法律及法規
關鍵績效指標 B1.1	按性別、僱傭類型、年齡組別及地區劃分的僱員總數。	數據表現摘要－社會表現
關鍵績效指標 B1.2	按性別、年齡組別及地區劃分的僱員流失比率。	數據表現摘要－社會表現
層面 B2：健康與安全		
一般披露	有關提供安全工作環境及保障僱員避免職業性危害的： (a) 政策；及 (b) 遵守對發行人有重大影響的相關法律及規例的資料。	職業健康及安全 法律及法規
關鍵績效指標 B2.1	過去三年(包括匯報年度)每年因工亡故的人數及比率。	職業健康及安全 數據表現摘要－社會表現
關鍵績效指標 B2.2	因工傷損失工作日數。	職業健康及安全 數據表現摘要－社會表現
關鍵績效指標 B2.3	描述所採納的職業健康與安全措施，相關執行及監察方法。	職業健康及安全

香港交易所 ESG 報告指引內容索引(續)

層面／關鍵績效指標	描述	參照／備註
層面 B3：發展及培訓		
一般披露	有關提升僱員履行工作職責的知識及技能的政策。描述培訓活動。	人才吸引、發展及留任 員工參與
關鍵績效指標 B3.1	按性別及僱員類別劃分的受訓僱員百分比。	數據表現摘要－社會表現
關鍵績效指標 B3.2	按性別及僱員類別劃分，每名僱員完成受訓的平均時數	數據表現摘要－社會表現
層面 B4：勞工準則		
一般披露	有關防止童工或強制勞工的： (a) 政策；及 (b) 遵守對發行人有重大影響的相關法律及規例的資料。	勞工常規及權利
關鍵績效指標 B4.1	描述檢討招聘慣例的措施以避免童工及強制勞工。	勞工常規及權利
關鍵績效指標 B4.2	描述在發現違規情況時消除有關情況所採取的步驟。	勞工常規及權利
層面 B5：供應鏈管理		
一般披露	管理供應鏈的環境及社會風險政策。	負責任的供應鏈管理 衝突礦產管理
關鍵績效指標 B5.1	按地區劃分的供應商數目。	數據表現摘要－社會表現
關鍵績效指標 B5.2	描述有關聘用供應商的慣例，向其執行有關慣例的供應商數目，相關執行及監察方法。	負責任的供應鏈管理 衝突礦產管理
關鍵績效指標 B5.3	描述有關識別供應鏈的環境及社會風險的慣例，以及相關執行及監察方法。	負責任的供應鏈管理 衝突礦產管理
關鍵績效指標 B5.4	描述在揀選供應商時促使多用環保產品及服務的慣例，以及相關執行及監察方法。	負責任的供應鏈管理 衝突礦產管理

香港交易所 ESG 報告指引內容索引(續)

層面／關鍵績效指標	描述	參照／備註
層面 B6：產品責任		
一般披露	有關所提供產品和服務的健康與安全、廣告、標籤及私隱事宜以及補救方法的： (a) 政策；及 (b) 遵守對發行人有重大影響的相關法律及法規的資料。	產品管理及營運慣例 法律及法規
關鍵績效指標 B6.1	已售或已運送產品總數中因安全與健康理由而須回收的百分比。	品質保證 客戶滿意度及客戶福祉 數據表現摘要－社會表現
關鍵績效指標 B6.2	接獲關於產品及服務的投訴數目以及應對方法。	數據表現摘要－社會表現
關鍵績效指標 B6.3	描述與維護及保障知識產權有關的慣例。	產品創新及知識產權
關鍵績效指標 B6.4	描述質量檢定過程及產品回收程序。	品質保證
關鍵績效指標 B6.5	描述消費者資料保障及私隱政策，相關執行及監察方法。	資料安全及私隱保護

香港交易所 ESG 報告指引內容索引(續)

層面／關鍵績效指標	描述	參照／備註
層面 B7：反貪污		
一般披露	有關防止賄賂、勒索、欺詐及洗黑錢的： (a) 政策；及 (b) 遵守對發行人有重大影響的相關法律及法規的資料。	商業道德 法律及法規
關鍵績效指標 B7.1	於匯報期內對發行人或其僱員提出並已審結的貪污訴訟案件的數目及訴訟結果。	商業道德 法律及法規
關鍵績效指標 B7.2	描述防範措施及舉報程序，相關執行及監察方法。	舉報政策
關鍵績效指標 B7.3	描述向董事及員工提供的反貪污培訓。	反賄賂及貪污
層面 B8：社區投資		
一般披露	有關以社區參與來了解營運所在社區需要和確保其業務活動會考慮社區利益的政策。	社區影響力
關鍵績效指標 B8.1	專注貢獻範疇。	社區參與
關鍵績效指標 B8.2	在專注範疇所動用資源。	數據表現摘要－社會表現

全球報告倡議組織內容索引

GRI 披露	參考／備註
GRI 1：基礎 2021	
使用聲明	本集團已根據 GRI 準則報告自二零二二年四月一日至二零二三年三月三十一日期間的內容。
GRI 2：一般披露 2021	
2-1 組織詳細資訊	關於金寶通
2-2 組織永續報導中包含的實體	關於金寶通
2-3 報導期間、頻率及聯絡人	關於本報告
2-4 資訊重編	關於本報告
2-5 外部保證／確信	驗證聲明
2-6 活動、價值鏈和其他商業關係	關於金寶通
2-7 員工	共融的工作場所及文化
2-8 非員工的工作者	共融的工作場所及文化
2-9 治理結構及組成	我們的可持續發展方針－ ESG 管治
2-10 最高治理單位的提名與遴選	我們的可持續發展方針－ ESG 管治
2-11 最高治理單位的主席	我們的可持續發展方針－ ESG 管治
2-12 最高治理單位於監督衝擊管理的角色	我們的可持續發展方針－ ESG 管治
2-13 衝擊管理的負責人	我們的可持續發展方針－ ESG 管治
2-14 最高治理單位於永續報導的角色	我們的可持續發展方針－ ESG 管治
2-15 利益衝突	商業道德
2-16 溝通關鍵重大事件	我們的可持續發展方針－持份者參與及重要性評估
2-17 最高治理單位的群體智識	我們的可持續發展方針－ ESG 管治
2-18 最高治理單位的績效評估	我們的可持續發展方針－ ESG 管治
2-19 薪酬政策	人才吸引、發展及留任

全球報告倡議組織內容索引(續)

GRI 披露	參考／備註
2-20 薪酬決定流程	人才吸引、發展及留任
2-21 年度總薪酬比率	二零二三財政年度年報－財務資料
2-22 永續發展策略的聲明	我們的可持續發展方針－我們的可持續發展策略
2-23 政策承諾	我們的可持續發展方針－我們的可持續發展策略
2-24 納入政策承諾	我們的可持續發展方針－我們的可持續發展策略
2-25 補救負面衝擊的程序	我們的可持續發展方針－我們的可持續發展策略
2-26 尋求建議和提出疑慮的機制	我們的可持續發展方針－持份者參與及重要性評估
2-27 法規遵循	商業道德 法律及法規
2-28 公協會的會員資格	主要嘉許、獎項及會籍
2-29 利害關係人議合方針	我們的可持續發展方針－持份者參與及重要性評估
2-30 團體協約	共融的工作場所及文化 本集團總計有 0.31% 的僱員受集體談判協議的保護。
GRI 3：重大主題 2021	
3-1 決定重大主題的流程	我們的可持續發展方針－持份者參與及重要性評估
3-2 重大主題列表	我們的可持續發展方針－持份者參與及重要性評估

全球報告倡議組織內容索引(續)

GRI 披露	參考／備註
GRI 201：經濟績效 2016	
3-3 重大主題管理	關於金寶通 我們的可持續發展方針－持份者參與及重要性評估 應對氣候變化
201-1 組織所產生及分配的直接經濟價值	關於金寶通 二零二三財政年度年報
201-2 氣候變遷所產生的財務影響及其它風險與機會	應對氣候變化
201-3 確定給付制義務與其他退休計畫	二零二三財政年度年報
201-4 取自政府之財務援助	二零二三財政年度年報
GRI 202：市場地位 2016	
3- 3 重大主題管理	關於金寶通 我們的可持續發展方針－持份者參與及重要性評估 共融的工作場所及文化
202-1 不同性別的基層人員標準薪資與當地最低薪資的比率	本集團遵守我們經營所在司法權區的工資法律法規。
202-2 雇用當地居民為高階管理階層的比例	本集團大部分員工自當地社區聘用。
GRI 204：採購實務 2016	
3-3 重大主題管理	我們的可持續發展方針－持份者參與及重要性評估
204-1 來自當地供應商的採購支出比例	負責任的供應鏈管理
GRI 205：反貪腐 2016	
3-3 重大主題管理	我們的可持續發展方針－持份者參與及重要性評估 商業道德
205-1 已進行貪腐風險評估的營運據點	商業道德
205-2 有關反貪腐政策和程序的溝通及訓練	商業道德
205-3 已確認的貪腐事件及採取的行動	商業道德

全球報告倡議組織內容索引(續)

GRI 披露	參考／備註
GRI 301：物料 2016	
3-3 重大主題管理	我們的可持續發展方針－持份者參與及重要性評估 環境可持續性
301-1 所用物料的重量或體積	數據表現摘要－環境表現
301-2 使用回收再利用的物料	用水及節水
301-3 回收產品及其包材	數據表現摘要－環境表現
GRI 302：能源 2016	
3-3 重大主題管理	我們的可持續發展方針－持份者參與及重要性評估 環境可持續性
302-1 組織內部的能源消耗量	數據表現摘要－環境表現
302-2 組織外部的能源消耗量	數據表現摘要－環境表現
302-3 能源密集度	數據表現摘要－環境表現
302-4 減少能源消耗	環境可持續性－應對氣候變化 環境可持續性－減少碳足跡
302-5 降低產品和服務的能源需求	環境可持續性－我們的環境目標 綠色產品的創新及研發

全球報告倡議組織內容索引(續)

GRI 披露	參考／備註
GRI 305：排放 2016	
3-3 重大主題管理	我們的可持續發展方針－持份者參與及重要性評估 環境可持續性－我們的環境目標
305-1 直接(範圍一)溫室氣體排放	數據表現摘要－環境表現
305-2 能源間接(範圍二)溫室氣體排放	數據表現摘要－環境表現
305-3 其他間接(範圍三)溫室氣體排放	鑑於涉及眾多供應商和合作夥伴的複雜性，本報告未披露 範圍三排放。本集團正採取措施測量和管理的範圍三排放。
305-4 溫室氣體排放密度	數據表現摘要－環境表現
305-5 溫室氣體排放減量	數據表現摘要－環境表現
305-6 臭氧層破壞物質(ODS)的排放	數據表現摘要－環境表現
305-7 氮氧化物(NOx)、硫氧化物(SOx)，及其它顯著的 氣體排放	數據表現摘要－環境表現
GRI 306：廢棄物 2020	
3-3 重大主題管理	我們的可持續發展方針－持份者參與及重要性評估 環境可持續性－我們的環境目標
306-1 廢棄物的產生與廢棄物相關顯著衝擊	環境可持續性－廢棄物及污染管理
306-2 廢棄物相關顯著衝擊之管理	環境可持續性－廢棄物及污染管理
306-3 廢棄物的產生	環境可持續性－廢棄物及污染管理
306-4 廢棄物的處置移轉	環境可持續性－廢棄物及污染管理
306-5 廢棄物的直接處置	環境可持續性－廢棄物及污染管理

全球報告倡議組織內容索引(續)

GRI 披露	參考／備註
GRI 308：供應商環境評估 2016	
3-3 重大主題管理	我們的可持續發展方針－持份者參與及重要性評估 產品管理及營運慣例
308-1 使用環境標準篩選新供應商	產品管理及營運慣例－負責任的供應鏈管理
308-2 供應鏈中負面的環境衝擊以及所採取的行動	產品管理及營運慣例－負責任的供應鏈管理
GRI 401：勞僱關係 2016	
3-3 重大主題管理	我們的可持續發展方針－持份者參與及重要性評估 共融的工作場所及文化
401-1 新進員工和離職員工	數據表現摘要－社會表現
401-2 提供給全職員工(不包括臨時或兼職員工)的福利	共融的工作場所及文化－人才吸引、發展及留任
401-3 育嬰假	數據表現摘要－社會表現
GRI 403：職業安全衛生 2018	
3-3 重大主題管理	我們的可持續發展方針－持份者參與及重要性評估 共融的工作場所及文化
403-1 職業安全衛生管理系統	共融的工作場所及文化－職業健康與安全
403-2 危害辨識、風險評估及事故調查	共融的工作場所及文化－職業健康與安全
403-3 職業健康服務	共融的工作場所及文化－職業健康與安全
403-4 有關職業安全衛生之工作者參與、諮詢與溝通	共融的工作場所及文化－職業健康與安全
403-5 有關職業安全衛生之工作者訓練	共融的工作場所及文化－職業健康與安全
403-6 工作者健康促進	共融的工作場所及文化－職業健康與安全
403-7 預防和減緩與業務關係直接相關聯之職業安全衛生的衝擊	共融的工作場所及文化－職業健康與安全

全球報告倡議組織內容索引(續)

GRI 披露	參考／備註
403-8 職業安全衛生管理系統所涵蓋之工作者	共融的工作場所及文化－職業健康與安全
403-9 職業傷害	共融的工作場所及文化－職業健康與安全 數據表現摘要－社會表現
403-10 職業病	共融的工作場所及文化－職業健康與安全 數據表現摘要－社會表現
GRI 404：培訓與教育 2016	
3-3 重大主題管理	我們的可持續發展方針－持份者參與及重要性評估 共融的工作場所及文化
404-1 每名員工每年接受訓練的平均時數	數據表現摘要－社會表現
404-2 提升員工職能及過渡協助方案	共融的工作場所及文化－人才吸引、發展及留任 共融的工作場所及文化－員工參與
404-3 定期接受績效及職業發展檢核的員工百分比	數據表現摘要－社會表現
GRI 405：員工多元化與平等機會 2016	
3-3 重大主題管理	我們的可持續發展方針－持份者參與及重要性評估 共融的工作場所及文化
405-1 治理單位與員工的多元化	共融的工作場所及文化－多元與共融 數據表現摘要－社會表現 本集團正努力擴大數據收集範圍，以包括按僱員類別劃分的年齡層指標。
405-2 女性對男性基本薪資與薪酬的比率	本集團正努力擴大數據範圍，以包括男女基本工資和報酬的比例。

全球報告倡議組織內容索引(續)

GRI 披露	參考／備註
<p>GRI 406：不歧視 2016 3-3 重大主題管理</p>	<p>我們的可持續發展方針－持份者參與及重要性評估 共融的工作場所及文化</p>
<p>406-1 歧視事件以及組織採取的改善行動</p>	<p>共融的工作場所及文化－多元與共融 共融的工作場所及文化－勞工常規及權利</p>
<p>GRI 409：強迫或強制勞動 2016 3-3 重大主題管理</p>	<p>我們的可持續發展方針－持份者參與及重要性評估 產品管理及營運慣例</p>
<p>409-1 具強迫或強制勞動事件重大風險的營運據點和 供應商</p>	<p>產品管理及營運慣例－負責任的供應鏈管理</p>
<p>GRI 413：當地社區 2016 3-3 重大主題管理</p>	<p>我們的可持續發展方針－持份者參與及重要性評估 社區影響力</p>
<p>413-1 經當地社區議合、衝擊評估和發展計畫的營運 活動</p>	<p>社區影響力－社區參與</p>
<p>413-2 對當地社區具有顯著實際或潛在負面衝擊的營 運活動</p>	<p>我們的營運不會對當地社區造成負面影響。</p>
<p>GRI 414：供應商社會評估 2016 3-3 重大主題管理</p>	<p>我們的可持續發展方針－持份者參與及重要性評估 產品管理及營運慣例</p>
<p>414-1 使用社會標準篩選新供應商</p>	<p>產品管理及營運慣例－負責任的供應鏈管理</p>
<p>414-2 供應鏈中負面的社會衝擊以及所採取的行動</p>	<p>產品管理及營運慣例－負責任的供應鏈管理</p>

全球報告倡議組織內容索引(續)

GRI 披露	參考／備註
GRI 416：顧客健康與安全 2016	
3-3 重大主題管理	我們的可持續發展方針－持份者參與及重要性評估 產品管理及營運慣例
416-1 評估產品和服務類別對健康和安全的衝擊	產品管理及營運慣例－客戶滿意度及客戶福祉
416-2 違反有關產品與服務的健康和安全法規之事件	產品管理及營運慣例－客戶滿意度及客戶福祉
GRI 418：客戶隱私 2016	
3-3 重大主題管理	我們的可持續發展方針－持份者參與及重要性評估 產品管理及營運慣例
418-1 經證實侵犯客戶隱私或遺失客戶資料的投訴	產品管理及營運慣例－資料安全及私隱保護

聯合國全球契約指數

我們支持聯合國全球契約，該契約為人權、勞工、環境及反貪污領域的十項原則。下表顯示我們於二零二三財政年度的進展。

聯合國全球契約原則		報告中的相互參照
人權		
原則一	企業界應支持並尊重國際公認的人權；及	勞工常規及權利
原則二	絕不參與任何模式和踐踏人權的行為。	
勞工準則		
原則三	企業界應支持結社自由及切實承認集體談判的權利；	勞工常規及權利
原則四	消除一切形式的強迫和強制勞動；	
原則五	切實廢除童工；及	
原則六	消除就業和職業方面的歧視。	
環境		
原則七	企業界應支援採取預防性方法應對環境挑戰；	應對氣候變化
原則八	採取主動行動促進在環境方面更富責任的做法；及	環境可持續性
原則九	鼓勵開放及推廣環保技術。	綠色產品的創新及研發
反貪污		
原則十	企業界應努力反對一切形式的腐敗，包括敲詐和賄賂。	反賄賂及貪污